

แนวปฏิบัติที่ดี

หน่วยงาน คณะมนุษยศาสตร์และสังคมศาสตร์

ผลงาน การจัดการเรียนการสอนที่เน้นผู้เรียนเป็นสำคัญ

หลักการและเหตุผล

การจัดการเรียนการสอนที่เน้นผู้เรียนเป็นสำคัญ เป็นการจัดการเรียนการสอนที่เน้นให้ผู้เรียนได้รับประโยชน์สูงสุด จากการที่ผู้เรียนแต่ละคนมีความแตกต่างกันทั้งด้านความต้องการ ความสนใจความถนัด และทักษะพื้นฐานที่จะใช้ในการเรียนรู้ ผู้สอนจำเป็นต้องมีการจัดการเรียนการสอนที่แตกต่างกันตามลักษณะของผู้เรียนแต่ละคน เพื่อให้ผู้เรียนได้พัฒนากระบวนการคิด วิเคราะห์ ศึกษา ค้นคว้า ทดลอง และแสวงหาความรู้ด้วยตนเองตามความถนัด ความสนใจด้วยวิธีการ กระบวนการ และใช้แหล่งการเรียนรู้ที่หลากหลาย ทั้งในและนอกห้องเรียน ทั้งนี้เพื่อให้ผู้เรียนแต่ละคนได้พัฒนาตนเอง สูงสุดตามศักยภาพของแต่ละคน ซึ่งสอดคล้องกับ แนวคิดการจัดการเรียนการสอนที่เน้นผู้เรียนเป็นสำคัญ ตามพระราชบัญญัติการศึกษาแห่งชาติ พ.ศ. 2542 และที่แก้ไขเพิ่มเติม (ฉบับที่ 2) พ.ศ. 2545 มีมาตราที่เกี่ยวข้องกับการจัดการเรียนการสอนที่เน้นผู้เรียนเป็นสำคัญ ดังนี้

มาตรา 22 การจัดการศึกษาต้องยึดหลักว่าผู้เรียนทุกคนมีความสามารถเรียนรู้และพัฒนาตนเองได้ และถือว่าผู้เรียนมีความสำคัญที่สุด กระบวนการจัดการศึกษาต้องส่งเสริมให้ผู้เรียนสามารถพัฒนาตามธรรมชาติและเต็มตามศักยภาพ

มาตรา 24 การจัดกระบวนการเรียนรู้ให้สถานศึกษาและหน่วยงานที่เกี่ยวข้องดำเนินการ ดังนี้ (1) จัดเนื้อหาสาระและกิจกรรมให้สอดคล้องกับความสนใจและความถนัดของผู้เรียน โดยคำนึงถึงความแตกต่างระหว่างบุคคล (2) ฝึกทักษะ กระบวนการคิด การจัดการ การเผชิญสถานการณ์และการประยุกต์ความรู้มาใช้เพื่อป้องกันและแก้ไขปัญหา (3) จัดกิจกรรมให้ผู้เรียนได้เรียนรู้จากประสบการณ์จริงฝึกการปฏิบัติให้คิดได้ คิดเป็นทำเป็นรักการอ่านและเกิดการใฝ่รู้อย่างต่อเนื่อง (4) จัดการเรียนการสอนโดยผสมผสานสาระความรู้ด้านต่างๆ อย่างได้สัดส่วนสมดุลกันรวมทั้งปลูกฝังคุณธรรม ค่านิยม ที่ดีงามและคุณลักษณะอันพึงประสงค์ไว้ในทุกวิชา (5) ส่งเสริมสนับสนุนให้ครูสามารถจัดบรรยากาศ สภาพแวดล้อม สื่อการเรียน และอำนวยความสะดวกเพื่อให้เกิดการเรียนรู้ และมีความรอบรู้ รวมทั้งสามารถใช้การวิจัยเป็นส่วนหนึ่งของกระบวนการจัดการเรียนรู้ทั้งนี้ครูและผู้เรียนอาจเรียนรู้ไปพร้อมกัน จากสื่อการเรียนการสอนและแหล่งวิทยาการประเภทต่างๆ (6) จัดการเรียนรู้ให้เกิดขึ้นได้ทุกเวลาทุกสถานที่มีการประสานความร่วมมือกับบิดามารดาผู้ปกครอง และบุคคลในชุมชนทุกฝ่ายเพื่อร่วมกันพัฒนาผู้เรียนตามศักยภาพ

มาตรา 26 ให้สถานศึกษาจัดการประเมินผู้เรียนโดยพิจารณาจากพัฒนาการของผู้เรียน ความประพฤติกการสังเกตพฤติกรรมการเรียน การร่วมกิจกรรมและการทดสอบความรู้ไปในกระบวนการเรียนการสอนตามความเหมาะสมของแต่ละระดับและรูปแบบการศึกษา

มาตรา 28 หลักสูตรสถานศึกษาต่างๆ รวมทั้งหลักสูตรสถานศึกษาสำหรับบุคคลพิการ ต้องมีลักษณะหลากหลาย ทั้งนี้ให้จัดตามความเหมาะสมของแต่ละระดับ โดยมุ่งพัฒนาคุณภาพชีวิตของบุคคลให้เหมาะสมแก่วัยและศักยภาพสาระของหลักสูตรทั้งที่เป็นวิชาการและวิชาชีพ ต้องมุ่งพัฒนาคนให้มีความสมดุลทั้งด้านความรู้ ความคิด ความสามารถ ความดีงาม และความรับผิดชอบต่อสังคม สำหรับหลักสูตรการศึกษาระดับอุดมศึกษา นอกจากคุณลักษณะในวรรคหนึ่งและวรรคสองแล้ว ยังมีความมุ่งหมายเฉพาะที่จะพัฒนาวิชาการ วิชาชีพชั้นสูง และด้านการค้นคว้าวิจัย เพื่อพัฒนาองค์ความรู้และพัฒนาทางสังคม

คณะมนุษยศาสตร์และสังคมศาสตร์ มหาวิทยาลัยราชภัฏสุรินทร์ มุ่งผลิตบัณฑิตที่มีคุณลักษณะบัณฑิตตามกรอบแนวคิดคุณลักษณะบัณฑิตที่พึงประสงค์ของประเทศไทย และกระบวนการผลิตบัณฑิตให้มีคุณลักษณะที่ต้องการของประเทศไทย โดยใช้กรอบแนวคิด 4 ด้าน คือ ความรู้ (Knowledge) ความคิด (Thinking) ความสามารถ (Skill) และคุณธรรมจริยธรรม (Ethics) โดยในแต่ละด้านแบ่งเป็น 4 ระดับ คือ ระดับพื้นฐาน (Basic) ระดับก้าวหน้า (Advanced) ระดับเชิงรุก (Proactive) และระดับเป็นเลิศ (Excellent) อีกทั้งได้ตระหนักถึงความสำคัญในการประกันคุณภาพการศึกษา จึงได้ กำหนดนโยบายให้มีการประกันคุณภาพการศึกษา และได้ดำเนินการประกัน คุณภาพการศึกษาในด้านต่าง ๆ โดยเฉพาะอย่างยิ่งการนำระบบประกันคุณภาพเข้ามาใช้ควบคุมคุณภาพ ในด้านการจัดการเรียนการสอนให้สามารถดำเนินกิจกรรมได้อย่างเป็นระบบ นอกจาก จะนำระบบประกันคุณภาพเข้ามาใช้ควบคุมคุณภาพในด้านการจัดการเรียนการสอนให้สามารถดำเนินกิจกรรมได้อย่างเป็นระบบแล้ว คณะฯ ยังมีนโยบายที่จะนำระบบประกัน คุณภาพมาใช้ในด้านต่าง ๆ ทัวทั้งองค์กรอีกด้วย ซึ่งนอกจากจะมีการขับเคลื่อนโดยบุคลากรของคณะฯ แล้ว ยังผลักดันให้นักศึกษาเข้ามามีส่วนร่วมและมีบทบาทในการดำเนินกิจกรรมต่าง ๆ ของคณะฯ เพื่อปู พื้นฐานให้บัณฑิต มีคุณภาพในการที่จะออกไปรับใช้สังคมต่อไป

วัตถุประสงค์

1. เพื่อให้แนวทางการจัดการเรียนการสอนเป็นไปตามความต้องการของตลาดแรงงาน นโยบายของมหาวิทยาลัย และเป็นภาพลักษณ์ของคณะฯ
2. เพื่อให้หลักสูตร/คณะ สามารถวิเคราะห์ภาพรวมของผลการดำเนินงานด้านการพัฒนาคุณลักษณะบัณฑิตที่พึงประสงค์
3. นักศึกษาทราบแนวทางการสอน การเรียนรู้ แหล่งเรียนรู้เพิ่มเติม ลักษณะกิจกรรม และการวัดประเมินผล

ขั้นตอนการดำเนินงาน

ปีการศึกษา 2550

1. ขั้นวางแผน (Plan)

คณะมนุษยศาสตร์และสังคมศาสตร์ได้ดำเนินการพัฒนาอาจารย์ผู้สอนโดยจัดกิจกรรมเพื่อสร้างความรู้ความเข้าใจด้านการจัดการเรียนการสอนที่เน้นผู้เรียนเป็นสำคัญ โดยดำเนินการ ดังนี้ คือ

1.1 การจัดโครงการประชุมเชิงปฏิบัติการพัฒนาการเรียนการสอน: เน้นผู้เรียนเป็นสำคัญ ณ ระยองรีสอร์ท เมื่อวันที่ 29-30 เมษายน 2550 ด้วยการเชิญวิทยากรมาให้ความรู้ ความเข้าใจเกี่ยวกับการจัดการเรียนการสอนที่เน้นผู้เรียนเป็นสำคัญ และมีการปฏิบัติการเขียนแนวการสอนในทุก ๆ รายวิชา และแลกเปลี่ยนความรู้กันในการเสนอแนะความคิดเห็น ข้อคิดเห็น

เพื่อเสริมสร้างความรู้ความเข้าใจ และพัฒนาศักยภาพด้านการเรียนการสอนที่เน้นผู้เรียนเป็นสำคัญ โดยเริ่มจากการเขียนแนวการสอนที่เน้นผู้เรียนเป็นสำคัญ เพื่อให้ผู้เรียนได้พัฒนาขีดความสามารถของตนเองให้เป็นไปตามธรรมชาติที่สอดคล้องกับความถนัดและความสนใจ โดยการเรียนรู้จากประสบการณ์จริง ฝึกปฏิบัติจริง ให้ทำได้ คิดเองเป็น เกิดการเรียนรู้และใฝ่เรียนอย่างต่อเนื่อง ตลอดชีวิต รวมทั้งการปลูกฝังคุณธรรม จริยธรรมและค่านิยมที่ดีงามให้เหมาะสมกับวัยและศักยภาพของผู้เรียน

1.2 จัดทำแนวทางการนำเสนอแนวการสอน โดย บุคลากรประจำหลักสูตรให้นำเสนอผ่านคณะกรรมการบริหารหลักสูตร และบุคลากรประจำคณะให้นำเสนอผ่านคณะกรรมการประจำคณะ ฯ

2. ขั้นปฏิบัติ (Do)

2.1 คณาจารย์ดำเนินการจัดกิจกรรมการเรียนการสอนตามแนวการสอน โดยมีการจัดเตรียมเอกสารประกอบการสอนให้พร้อมก่อนเปิดเทอม

2.2 คณาจารย์ดูแลการเรียนการสอน และวิเคราะห์ผู้เรียนเป็นรายบุคคล เพื่อนำผลการสอนมาทบทวน และปรับเปลี่ยนให้สอดคล้องกับความต้องการของนักศึกษา

2.3 คณาจารย์จัดทำประเมินผลการจัดการเรียนการสอน และวัดผลสัมฤทธิ์ทางการเรียนของนักศึกษา

3. ขั้นตรวจสอบ (Check)

3.1 ฝ่ายวิชาการของคณะ นำผลการดำเนินงานของคณาจารย์มาวิเคราะห์และประเมินผล

3.2 ผู้บริหารตรวจสอบผลการจัดการเรียนการสอน

4. ขั้นปรับปรุงแก้ไข (Action)

ผู้บริหาร นำข้อมูลที่ได้รับ นำเสนอแก่คณะกรรมการประจำคณะฯ เพื่อหารือ เสนอแนะแนวทางการแก้ไข และเพื่อปรับปรุงแนวทางการจัดกิจกรรมการเรียนการสอนที่เน้นผู้เรียนเป็นสำคัญ นอกจากนี้ได้ปรับปรุงแบบฟอร์มแนวการสอนของคณะฯ

ปีการศึกษา 2551

1. ขั้นวางแผน (Plan)

คณะมนุษยศาสตร์และสังคมศาสตร์ได้ดำเนินการพัฒนาอาจารย์ผู้สอนนำผลจากการประเมินการจัดกิจกรรมการเรียนการสอนในปีการศึกษาที่ผ่านมา(ปี 2550)โดยจัดกิจกรรมเพื่อสร้างความรู้ความเข้าใจด้านการจัดการเรียนการสอนที่เน้นผู้เรียนเป็นสำคัญ โดยดำเนินการ ดังนี้ คือ

1. การจัดการประชุมเชิงปฏิบัติการสร้างมาตรฐานการจัดการเรียนการสอน หมวดวิชาศึกษาทั่วไป ระหว่างวันที่ 18-20 มีนาคม 2551 ณ อนุสาวรีย์แอนดส์สเปา รีสอร์ท จังหวัดชลบุรี โดยมีเนื้อหาในการดำเนินการ ดังนี้

2.1 การบรรยายพิเศษเรื่อง “แนวทางการจัดการศึกษาวิชาศึกษาทั่วไปกับการพัฒนาคุณภาพบัณฑิต โดย รศ.ดร.ศิริโรจน์ ผลพันธิน

2.2 การบรรยายเรื่อง “คุณภาพและเกณฑ์มาตรฐานทางวิชาการ” โดย รศ.ดร.ณัฐวรา รมณ์ จุฑาทภัทร

2.3 การบรรยายเรื่อง “การออกแบบชั้นเรียน Classroom Design” โดย รศ.ดร.สมถวิล ธนะโสภณ

2.4 การบรรยายเรื่อง “แนวการสอนที่เน้นผู้เรียนเป็นสำคัญ” โดย รศ.ดร.สมถวิล ธนะโสภณ

2.5 การบรรยายเรื่อง “การจัดทำชุดการสอน (Course Package)” โดย รศ.ดร.สมถวิล ธนะโสภณ

2.6 การประชุมกลุ่มย่อย “จัดทำชุดการสอน”

2.7 การประชุมนำเสนอ Course Syllabus และ Course Package ระยะที่ 2

2.8 การบรรยายเรื่อง “การประเมินผลการเรียนในระดับอุดมศึกษา” โดย รศ.ดร.นาตยา ปิลาธนานนท์

2.9 การบรรยายเรื่อง “แนวทางและวิธีการประเมินผลการเรียน” โดย รศ.ดร.นาตยา ปิลาธนานนท์

2.11 การบรรยายเรื่อง “แนวทางการออกข้อสอบเชิงวิเคราะห์ สังเคราะห์ และการนำไปใช้” โดย รศ.ดร.นาตยา ปิลาธนานนท์

2.12 การแบ่งกลุ่มประชุมย่อย “จัดทำข้อสอบมาตรฐาน”

2.13 การนำเสนอการจัดทำข้อสอบมาตรฐาน

2. ขั้นปฏิบัติ (Do)

2.1 คณาจารย์จัดทำเอกสารแนวการสอนตามแบบฟอร์มของคณะฯ

2.1 คณาจารย์ดำเนินการจัดกิจกรรมการเรียนการสอนตามแนวการสอน โดยมีการจัดเตรียมเอกสารประกอบการสอนให้พร้อมก่อนเปิดเทอม



2.2 คณาจารย์ดูแลการเรียนการสอน และวิเคราะห์ผู้เรียนเป็นรายบุคคล เพื่อนำผลการสอนมาทบทวน และปรับเปลี่ยนให้สอดคล้องกับความต้องการของนักศึกษา

2.3 คณาจารย์จัดทำประเมินผลการจัดการเรียนการสอน และวัดผลสัมฤทธิ์ทางการเรียนของนักศึกษา

3. ขั้นตรวจสอบ (Check)

3.1 ฝ่ายวิชาการของคณะ นำข้อมูลผลการดำเนินงานของคณาจารย์ มาวิเคราะห์ผลเพื่อประเมินผล ประกอบด้วย

1.) เอกสารแนวการสอนตามกรอบมาตรฐานคุณวุฒิ

2.) แบบประเมินแผนการจัดการเรียนการสอนที่เน้นผู้เรียนเป็นสำคัญและที่สอดคล้องตามกรอบมาตรฐานคุณวุฒิระดับอุดมศึกษาแห่งชาติ คณะมนุษยศาสตร์และสังคมศาสตร์ มหาวิทยาลัยราชภัฏสวนดุสิต

3.) แบบฟอร์มกระบวนการพัฒนาการเรียนรู้อย่างวิเศษตามกรอบคุณภาพบัณฑิต NQF

4.) (ใบปะหน้าแจ้งผลการเรียน มสศ.6) สรุปผลการสอน ตามเกณฑ์ กพร. คณะมนุษยศาสตร์และสังคมศาสตร์ มหาวิทยาลัยราชภัฏสวนดุสิต

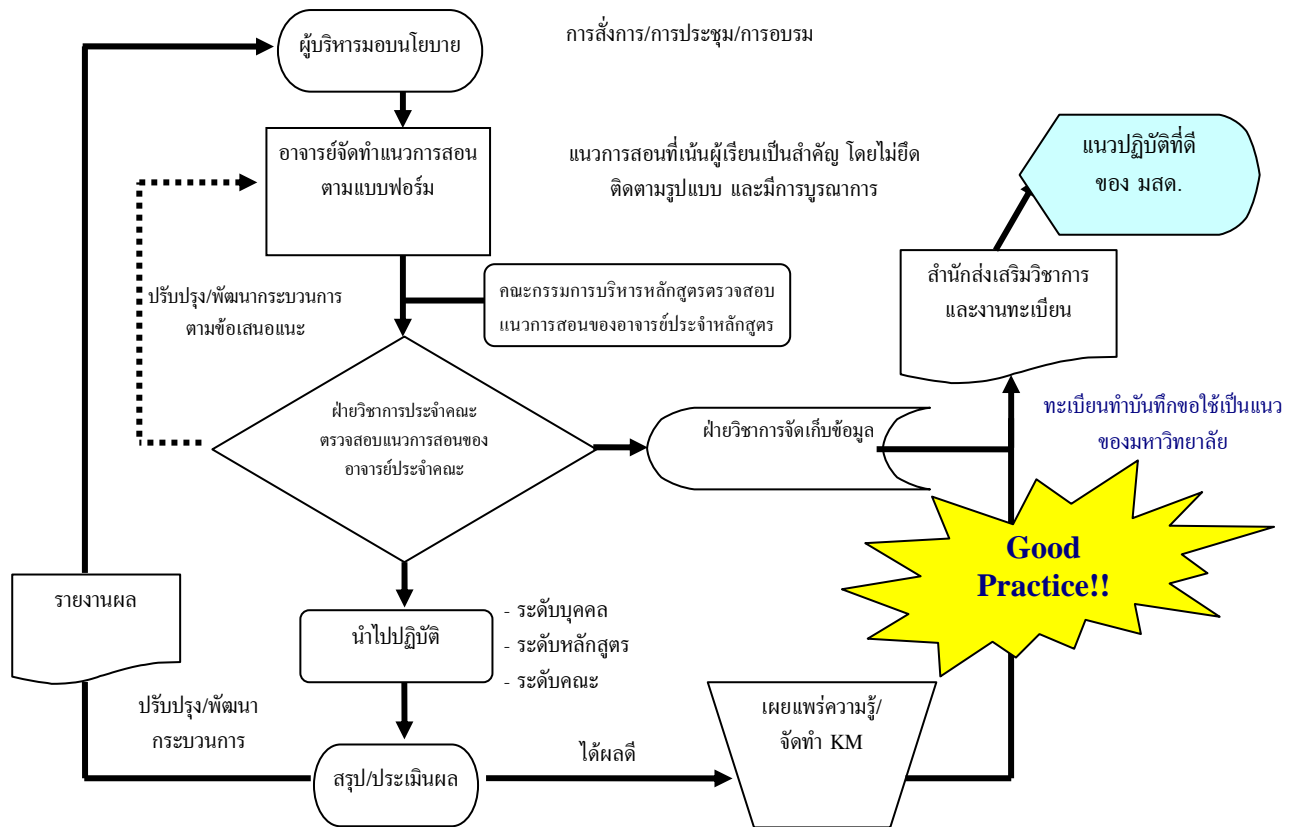
และ 5.) สรุปผลการจัดการเรียนการสอน

3.2 ผู้บริหารตรวจสอบผลการจัดการเรียนการสอน

4. ขั้นปรับปรุงแก้ไข (Action)

ผู้บริหาร นำข้อมูลที่ได้รับ นำเสนอแก่คณะกรรมการประจำคณะฯ เพื่อหารือ เสนอแนะแนวทางการแก้ไข และเพื่อปรับปรุงแนวทางการจัดกิจกรรมการเรียนการสอนที่เน้นผู้เรียนเป็นสำคัญ นอกจากนี้ได้ปรับปรุงแบบฟอร์มแนวการสอนของคณะฯ เพื่อให้สอดคล้องกับการดำเนินงานในการจัดการเรียนการสอน และเพื่อการรองรับการประกันคุณภาพของคณะฯ ต่อไป

การวิเคราะห์ด้วยแผนผังการดำเนินงาน (Flow Chart)



แผนผังการดำเนินงานแนวปฏิบัติที่ดีคณะมนุษยศาสตร์และสังคมศาสตร์



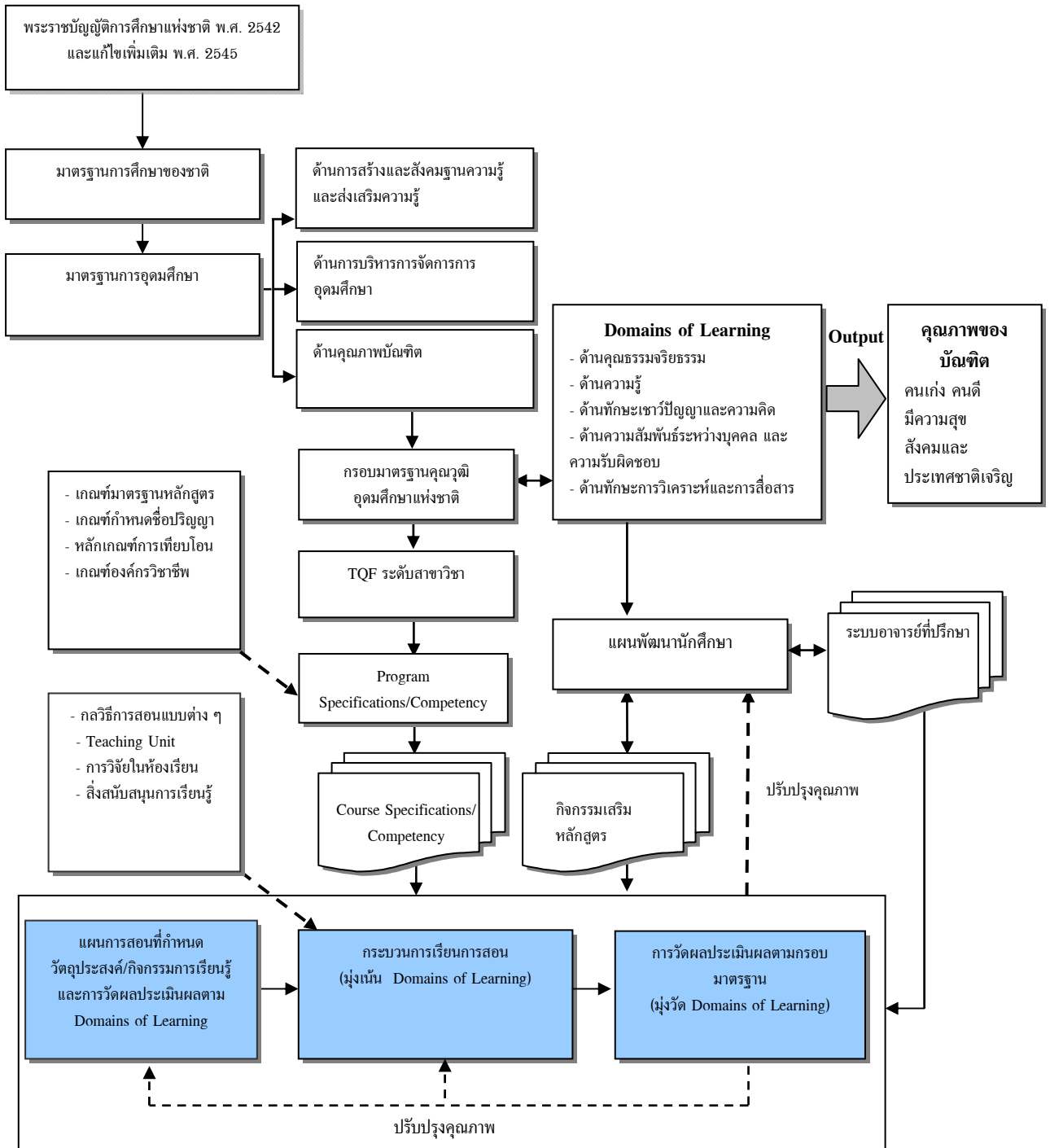
แนวปฏิบัติในการจัดกิจกรรมการเรียนการสอนที่เน้นผู้เรียนเป็นสำคัญ คณะมนุษยศาสตร์และสังคมศาสตร์

1. อาจารย์ผู้สอนศึกษา Course Specification/Competencies ของรายวิชาที่สอน
2. อาจารย์ผู้สอนจัดทำเอกสารแนวการสอนที่เน้นผู้เรียนเป็นสำคัญตามแบบฟอร์มของคณะมนุษยศาสตร์และสังคมศาสตร์ พร้อมทั้งส่งแบบประเมินแผนการจัดการเรียนการสอนที่เน้นผู้เรียนเป็นสำคัญและที่สอดคล้องกับกรอบมาตรฐานคุณวุฒิระดับอุดมศึกษาแห่งชาติ (แบบ มคอ.1)
3. คณะกรรมการบริหารหลักสูตรพิจารณาความถูกต้องเหมาะสมของแนวการสอนฯ ประจำวิชา
 - 3.1 กรณี มีข้อแก้ไข /ปรับปรุง ส่งคืนให้อาจารย์ผู้สอนดำเนินการปรับปรุงแก้ไขตามข้อชี้แนะ
 - 3.2 กรณีถูกต้อง /เหมาะสม ส่งให้ฝ่ายวิชาการประจำคณะฯ พิจารณา
4. ฝ่ายวิชาการประจำคณะฯ พิจารณาความถูกต้องเหมาะสมของแนวการสอนฯ ประจำวิชา
 - 4.1 กรณี มีข้อแก้ไข /ปรับปรุง ส่งคืนให้อาจารย์ผู้สอนดำเนินการปรับปรุงแก้ไขตามข้อชี้แนะ
 - 4.2 กรณีถูกต้อง /เหมาะสม ส่งให้ฝ่ายวิชาการประจำคณะฯ รวบรวมข้อมูล
5. อาจารย์ผู้สอนดำเนินการจัดกิจกรรมการเรียนการสอนตามแนวการสอนที่เน้นผู้เรียนเป็นสำคัญ โดยผ่านการพิจารณาจาก คณะกรรมการบริหารหลักสูตรและ ฝ่ายวิชาการประจำคณะฯ
 - 5.1 อาจารย์ผู้สอนดำเนินการจัดกิจกรรมการเรียนการสอนที่เน้นผู้เรียนเป็นสำคัญ พร้อมทั้งทำการวิจัยในชั้นเรียน โดยอาจารย์ผู้สอนทำการศึกษาเนื้อหาในการจัดกิจกรรมการเรียนการสอน และศึกษาผู้เรียน
 - 5.2 ทำการวิเคราะห์ศักยภาพผู้เรียนรายบุคคล
6. อาจารย์ผู้สอนนำผลที่ได้จากการวิเคราะห์ศักยภาพของผู้เรียนรายบุคคลมาดำเนินการปรับปรุงการออกแบบกิจกรรมการเรียนรู้และการประเมินผล
7. จัดกิจกรรมการเรียนรู้ในแต่ละหน่วยโดยมีการประเมินผลการจัดกิจกรรมเป็นระยะพร้อมทั้งนำผลที่ได้มาปรับปรุงกิจกรรมการเรียนรู้
8. อาจารย์ผู้สอนทำการวัดและประเมินผลสัมฤทธิ์ทางการเรียนของรายวิชา
9. เมื่อเสร็จสิ้นการจัดกิจกรรมการเรียนการสอน
 - 9.1 นักศึกษาทำการประเมินประสิทธิภาพการสอน ของอาจารย์ผู้สอนแต่ละรายวิชาผ่านระบบ On-line
 - 9.2 อาจารย์ทำการประเมินตนเอง ตาม แบบประเมินการจัดการเรียนการสอนที่เน้นผู้เรียนเป็นสำคัญและที่สอดคล้องตามกรอบมาตรฐานคุณวุฒิระดับอุดมศึกษาแห่งชาติ ผ่านระบบ On-line
10. อาจารย์ผู้สอนส่งผลการเรียนประจำวิชา พร้อม สรุปรายงานผลการจัดการเรียนการสอนและแนวทางพัฒนา

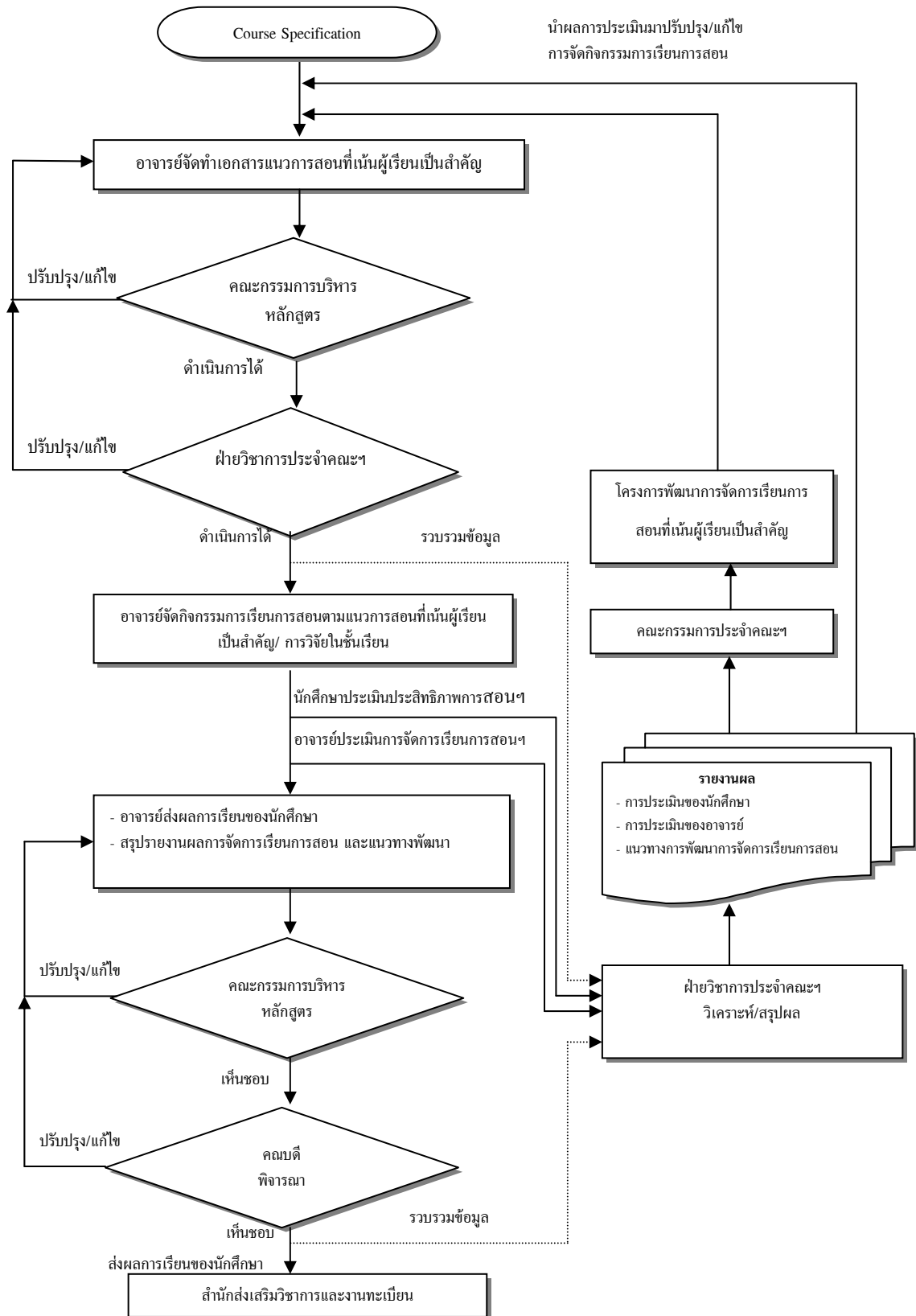


11. คณะกรรมการบริหารหลักสูตรพิจารณาความถูกต้องเหมาะสมของผลการเรียนประจำวิชา
11.1 กรณี มีข้อแก้ไข /ปรับปรุง ส่งคืนให้อาจารย์ผู้สอนดำเนินการปรับปรุงแก้ไขตามข้อ
ชี้แนะ
11.2 กรณีถูกต้อง /เหมาะสม ส่งให้ คณบดี พิจารณา
12. คณบดี พิจารณา พิจารณาความถูกต้องเหมาะสมของผลการเรียนประจำวิชา
12.1 กรณี มีข้อแก้ไข /ปรับปรุง ส่งคืนให้อาจารย์ผู้สอนดำเนินการปรับปรุงแก้ไขตามข้อ
ชี้แนะ
12.2 กรณีถูกต้อง /เหมาะสม ส่งให้ ฝ่ายวิชาการประจำคณะฯ ดำเนินการรวบรวม
ข้อมูล และนำส่งสำนักส่งเสริมวิชาการและงานทะเบียน
13. ฝ่ายวิชาการประจำคณะฯ รวบรวมข้อมูลและทำการวิเคราะห์และสรุป ข้อมูลในการจัด
กิจกรรมการเรียนการสอน ประกอบด้วย
13.1 เอกสารแนวการสอนที่เน้นผู้เรียนเป็นสำคัญ
13.2 การประเมินประสิทธิผลการสอน ของอาจารย์ผู้สอนแต่ละรายวิชา ผ่านระบบ
On-line จาก นักศึกษา
13.3 การประเมินการจัดการเรียนการสอนที่เน้นผู้เรียนเป็นสำคัญ ผ่านระบบ On-line
ของ อาจารย์ผู้สอนประจำวิชา
13.4 ส่งผลการเรียนประจำวิชา / สรุปรายงานผลการจัดการเรียนการสอนและแนวทาง
พัฒนา และ รายงานการวิจัยในชั้นเรียน
14. ฝ่ายวิชาการประจำคณะฯ รวบรวมข้อมูลและทำการวิเคราะห์ สรุป ข้อมูลและ นำเสนอผล
ต่อ คณะกรรมการบริหารคณะฯ และ นำผลการวิเคราะห์ การประเมินประสิทธิผลการสอน ของอาจารย์
ผู้สอนแต่ละรายวิชา ผ่านระบบ On-line จาก นักศึกษา แจ้งอาจารย์ผู้สอนรายบุคคล
15. อาจารย์ผู้สอนนำผล ผลการวิเคราะห์ การประเมินประสิทธิผลการสอน ของอาจารย์ผู้สอน
แต่ละรายวิชา ผ่านระบบ On-line จาก นักศึกษา มาปรับปรุงกิจกรรมการเรียนการสอนและจัดทำเอกสาร
แนวการสอนในภาคการศึกษาต่อไป
16. คณะฯ นำผลการประเมินการจัดกิจกรรมการเรียนการสอน มาใช้ในการจัดทำโครงการ
พัฒนาการจัดกิจกรรมการเรียนการสอนที่เน้นผู้เรียนเป็นสำคัญให้แก่อาจารย์ผู้สอนประจำคณะฯ

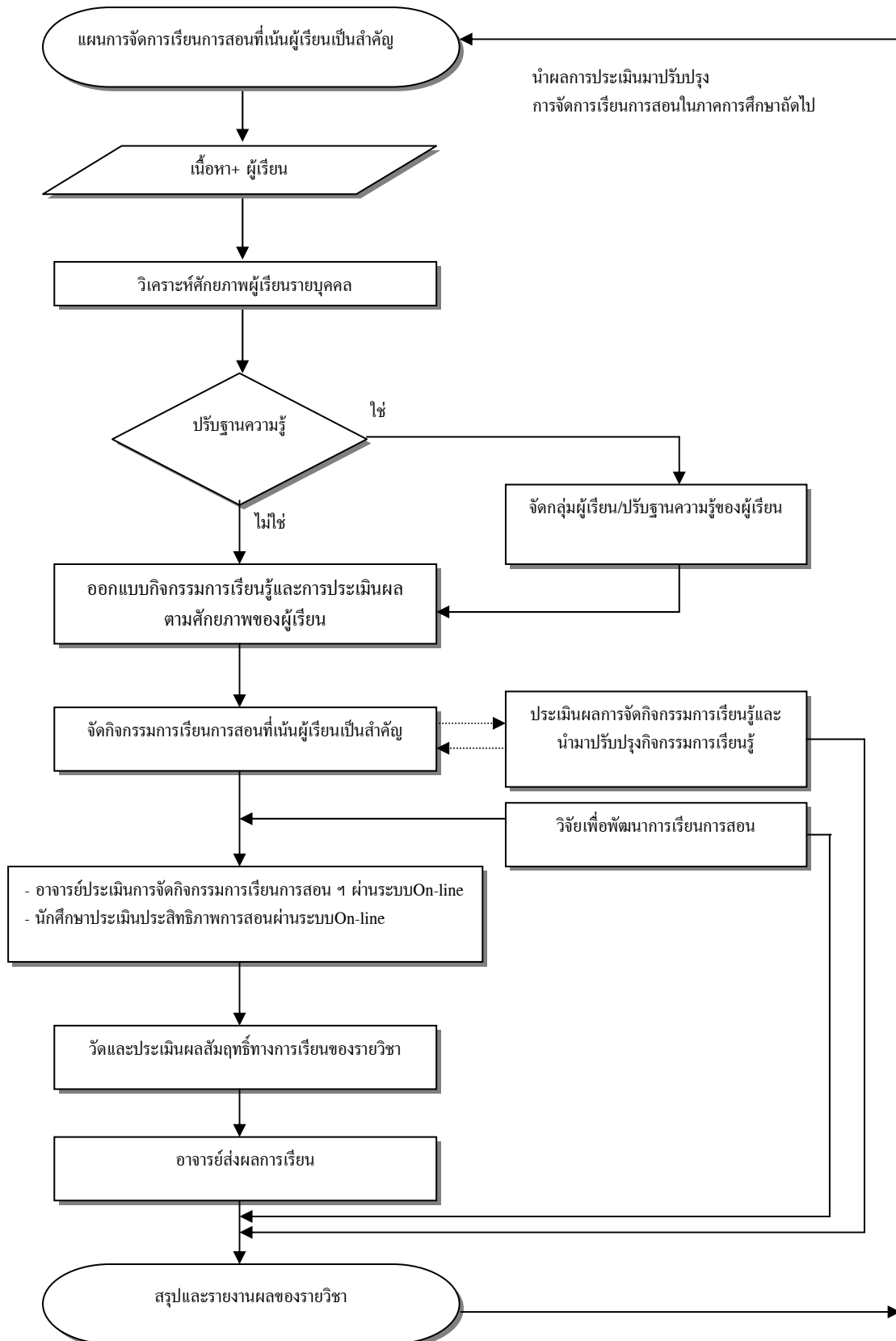
การพัฒนาคุณภาพและมาตรฐานการศึกษาที่เน้นผู้เรียนเป็นสำคัญ คณะมนุษยศาสตร์และสังคมศาสตร์ มหาวิทยาลัยราชภัฏสุรินทร์



การจัดการเรียนการสอนที่เน้นผู้เรียนเป็นสำคัญ คณะมนุษยศาสตร์และสังคมศาสตร์



การจัดกิจกรรมการเรียนการสอนที่เน้นผู้เรียนเป็นสำคัญ คณะมนุษยศาสตร์และสังคมศาสตร์



ผลสำเร็จ

1. คณะมนุษยศาสตร์และสังคมศาสตร์ ได้รับการยอมรับว่าเป็นหน่วยงานที่มีการจัดการเรียนการสอนที่เน้นผู้เรียนเป็นสำคัญ รวมทั้งมหาวิทยาลัยมอบหมายให้คณะดีเป็นผู้รับผิดชอบตัวชี้วัดที่ 2.2 (สกอ.) และ 17 (กพร.) ในระดับมหาวิทยาลัย
2. คณะฯ ได้เครื่องมือในการจัดเก็บข้อมูลที่ตอบสนองต่อการประกันคุณภาพการศึกษา เช่น เอกสารแนวการสอนที่เน้นผู้เรียนเป็นสำคัญฯ เอกสารการประเมินตนเองตามกรอบมาตรฐานคุณวุฒิฯ โดยเน้นผู้เรียนเป็นสำคัญ และได้เผยแพร่ความรู้ไปยังหน่วยงานต่าง ๆ ซึ่งเป็นที่ได้รับการยอมรับโดยสำนักส่งเสริมและงานทะเบียนทำบันทึกมายังคณะฯ เพื่อขอนำแบบฟอร์มไปใช้ในระดับมหาวิทยาลัยต่อไป
3. ผลจากการประเมินสถาบันวิจัยและพัฒนาและสำนักส่งเสริมวิชาการและงานทะเบียน ได้จัดทำ การประเมินประสิทธิภาพการสอนของอาจารย์ มหาวิทยาลัยราชภัฏสวนดุสิต พบว่า แนวโน้มการจัดการสอนของอาจารย์ มีผลการประเมินที่ดีขึ้น ซึ่ง

ปีการศึกษา	ประสิทธิภาพการสอน	ความพึงพอใจของผู้ใช้บัณฑิต	ผลการติดตามบัณฑิตมีงานทำ		
			ตรงสาขา	ได้งานทำ	ผู้ตอบแบบสอบถาม
2552*	4.211	n/a	n/a	n/a	n/a
2551	4.28	n/a	n/a	n/a	n/a
2550	4.16	n/a	724	906	1,713
2549	4.18	3.76	1,188	1,489	1,811
2548	3.33	3.68	1,711	2,423	2,994

หมายเหตุ เฉพาะข้อมูลจากการประเมินประสิทธิภาพการสอน ในภาคเรียนที่ 1 ปีการศึกษา 2552

ปัจจัยความสำเร็จ

1. การนำองค์กร ผู้บริหารมุ่งเน้นการปฏิบัติงานเชิงสัมฤทธิ์ผล และมุ่งเน้นการพัฒนาคุณภาพบัณฑิต พยายามส่งเสริม กระตุ้นให้เกิดการขับเคลื่อนในการเปลี่ยนแปลงของบุคลากรในโรงเรียนไปในทิศทางที่จะพัฒนาองค์กรให้มีประสิทธิภาพในการปฏิบัติงานสูงขึ้น อย่างต่อเนื่องและสม่ำเสมอ
2. การมีส่วนร่วมของคณาจารย์ ที่มีส่วนร่วมในเรื่อง การแสดงความคิดเห็น ให้คำแนะนำ ให้ข้อมูลต่าง ๆ และช่วยกันสร้างสรรค์ผลงาน การจัดกิจกรรมการเรียนการสอน โดยมุ่งเน้นที่นักศึกษาเป็นหลัก ส่งผลให้การพัฒนาเป็นไปในด้านที่เป็นประโยชน์มากที่สุด
3. การจัดกิจกรรมพัฒนาส่งเสริมให้อาจารย์ผู้สอนเข้ารับการอบรมสัมมนา เติมเต็มความรู้ ในการจัดการเรียนรู้ได้อย่างเหมาะสมกับยุคสมัย และติดตามในการจัดกิจกรรมการเรียนรู้อย่างต่อเนื่อง
4. การให้ข้อมูลย้อนกลับ ของบุคลากรในคณะฯ เช่น การรายงานผลการจัดกิจกรรมการเรียนการสอนของรายวิชา การโต้ตอบ การแสดงความคิดเห็น ทำให้เกิดการสื่อสารในเรื่องความต้องการ และ

เป้าหมายของคณะ ส่งผลให้ทุกคนเกิดความรู้สึกถึงการเป็นส่วนหนึ่งของงาน และให้ความสำคัญกับการพัฒนาตนเอง นักศึกษา และองค์กร

5. การพัฒนาเครื่องมือในการ จัดเก็บข้อมูลอย่างต่อเนื่อง โดยการนำผลจากการจัดกิจกรรมการเรียนการสอน ข้อค้นพบ และแนวทางพัฒนาที่ได้ในภาคการศึกษาที่ผ่านมา ๆ มา ใช้ในการพัฒนาและปรับปรุงเครื่องมือในการจัดเก็บข้อมูลอย่างสม่ำเสมอ

ผลลัพธ์และความโดดเด่น

1. อาจารย์ผู้สอนมีความเข้าใจในการจัดการเรียนการสอนที่เน้นผู้เรียนเป็นสำคัญ สามารถนำผลจากการจัดกิจกรรม/โครงการพัฒนาอาจารย์ผู้สอนมาใช้ในการจัดทำเอกสารแนวการสอน การจัดกิจกรรมการเรียนรู้ รวมทั้งการวัดและประเมินผล ที่สอดคล้องกับการจัดกิจกรรมการเรียนรู้ที่เน้นผู้เรียนเป็นสำคัญ
2. นักศึกษาและอาจารย์มีความสัมพันธ์เชิงบวก เนื่องจาก นักศึกษาเข้าใจวัตถุประสงค์ของแนวทางการจัดการเรียนการสอนที่ชัดเจน และเป็นรูปธรรมมากขึ้น ทำให้เกิดทัศนคติที่ดีต่อการเรียนการสอน
3. อาจารย์และนักศึกษา ได้แลกเปลี่ยนความรู้ซึ่งกันและกัน จากการปฏิบัติงานจริง
4. การโต้ตอบ และการแสดงความคิดเห็นร่วมกัน ส่งผลให้แต่ละฝ่ายได้รับทราบข้อมูล เพื่อนำผลที่ได้ไปปรับปรุง พัฒนาตนเองอย่างสม่ำเสมอ และต่อเนื่อง

บทเรียนที่ได้รับ

1. การสร้างความพร้อมในการจัดกิจกรรมการเรียนการสอน โดยมีการสร้างความรู้ในการจัดการเรียนการสอนที่เน้นผู้เรียนเป็นสำคัญผ่านกิจกรรมต่าง ๆ ของคณะฯ ให้แก่อาจารย์อาจารย์ เช่น การจัดกิจกรรมการเรียนการสอนที่เน้นผู้เรียนเป็นสำคัญ การวัดและประเมินผลที่เน้นผู้เรียนเป็นสำคัญ
2. การสร้างเครื่องมือในการจัดเก็บข้อมูล เพื่อเป็นการลดความซ้ำซ้อนในการทำงานและสามารถนำข้อมูลที่ได้มาใช้ในการประเมินผลและปรับปรุงการจัดการเรียนการสอนให้มีประสิทธิภาพยิ่งขึ้น

สิ่งที่จะทำในอนาคต

1. การพัฒนาระบบการส่งเอกสารจากระบบ Manual เป็นการใช้ระบบเทคโนโลยีสารสนเทศในการจัดเก็บข้อมูลให้มีประสิทธิภาพยิ่งขึ้นและลดระยะเวลา/ขั้นตอนในการปฏิบัติงาน
2. การสำรวจความคิดเห็น และความพึงพอใจของนักศึกษาที่มีต่อการจัดการเรียนการสอน โดยมุ่งเน้นที่ผลลัพธ์ที่การวัดพัฒนาการเรียนรู้นักศึกษา
3. การพัฒนาระบบการตรวจสอบข้อมูลที่มีประสิทธิภาพมากขึ้น



4. การสร้างจุดเด่นในส่วนกิจกรรมของรายวิชา และหลักสูตรต่าง ๆ ที่ส่งผลให้เป็นมูลค่าเพิ่มแก่นักศึกษา



เอกสารอ้างอิง

1. กรอบแนวคิดคุณลักษณะบัณฑิตของประเทศไทย
2. แบบฟอร์มแนวการสอนตามกรอบมาตรฐานคุณวุฒิ
3. แบบประเมินแผนการจัดการเรียนการสอนที่เน้นผู้เรียนเป็นสำคัญและที่สอดคล้องตามกรอบมาตรฐานคุณวุฒิระดับอุดมศึกษาแห่งชาติ คณะมนุษยศาสตร์และสังคมศาสตร์ มหาวิทยาลัยราชภัฏสุรินทร์
4. แบบฟอร์มกระบวนการพัฒนาการเรียนรู้รายวิชาตามกรอบคุณภาพบัณฑิต NQF
5. (ใบปะหน้าแจ้งผลการเรียน มสศ.6) สรุปผลการสอน ตามเกณฑ์ กพร.คณะมนุษยศาสตร์และสังคมศาสตร์ มหาวิทยาลัยราชภัฏสุรินทร์
6. สรุปผลการจัดการเรียนการสอน
7. รายงานการประเมินประสิทธิภาพการสอนคณะมนุษยศาสตร์และสังคมศาสตร์
8. บันทึกข้อความ เลขที่ สวท. 1262/2552



ภาคผนวก

1. แบบฟอร์มแนวการสอนตามกรอบมาตรฐานคุณวุฒิ
2. แบบประเมินแผนการจัดการเรียนการสอนที่เน้นผู้เรียนเป็นสำคัญและที่สอดคล้องตามกรอบมาตรฐานคุณวุฒิระดับอุดมศึกษาแห่งชาติ คณะมนุษยศาสตร์และสังคมศาสตร์ มหาวิทยาลัยราชภัฏสุรินทร์
3. แบบฟอร์มกระบวนการพัฒนาการเรียนรู้รายวิชาตามกรอบคุณภาพบัณฑิต NQF
4. (ใบปะหน้าแจ้งผลการเรียน มสศ.6) สรุปผลการสอน ตามเกณฑ์ กพร.คณะมนุษยศาสตร์และสังคมศาสตร์ มหาวิทยาลัยราชภัฏสุรินทร์
5. สรุปสาระสำคัญของการจัดการเรียนการสอนที่เน้นผู้เรียนเป็นสำคัญ



มหาวิทยาลัยราชภัฏสุรินทร์
แนวการสอนตามกรอบมาตรฐานคุณวุฒิ

1. รหัสวิชา
2. ชื่อวิชา (ภาษาไทย)หน่วยกิต
- (ภาษาอังกฤษ)
3. วิชาสอนในระดับ ปริญญาตรี ปริญญาโท ปริญญาเอก
4. วิชาบังคับก่อนหน้านี
5. วิชาที่ต้องเรียนร่วมกับรายวิชานี้
6. สถานที่เรียน ในมหาวิทยาลัย ศูนย์การศึกษา.....
7. ภาคเรียนที่
8. อาจารย์ผู้สอน
- โทรศัพท์ภายใน
- โทรศัพท์มือถือ
- e-mail
9. หลักสูตร
10. คำอธิบายรายวิชา
.....
.....
.....
11. จุดประสงค์
 - 11.1 พุทธิพิสัย (ความรู้ที่ได้รับจากการเรียน)
 - 1).....
 - 2)
 - 3).....
 - 11.2 ทักษะพิสัย (ความสามารถ ทักษะการปฏิบัติ การใช้ IT ที่ได้รับจากการเรียน)
 - 1)
 - 2)
 - 3)
 - 11.3 จิตพิสัย (ทัศนคติ คุณธรรม จริยธรรม ที่ได้รับจากการเรียน)
 - 1)
 - 2)
 - 3)
12. วิธีการและการจัดการเรียนการสอน
 - 1)
 - 2)
 - 3)



13. แนวการจัดการเรียนการสอน

สัปดาห์	เนื้อหา	กิจกรรมการเรียนการสอน	สื่อ การสอน	การวัดผล
1				
2				
3				
4				
5				
6				
7				
8				
9				
10				
11				
12				
13				
14				
15				

14. การเรียนส่วนที่เพิ่มเติม ชั่วโมงเรียนที่คาดหวังสำหรับผู้เรียน

15. การจัดเวลาของอาจารย์สำหรับให้คำปรึกษาและแนะนำทางวิชาการเป็นรายบุคคล (ไม่น้อยกว่า 6 ชม./สัปดาห์)

16. สื่อการเรียนการสอน (เอกสาร ชุดการสอน เว็บไซต์ กิจกรรม เครื่องมือหรือนวัตกรรมที่ใช้ในการสอน ฯลฯ)
(ควรมีสื่อการเรียนการสอนที่หลากหลาย หรือกิจกรรมที่แสดงถึงผู้เรียนเป็นสำคัญ)

16.1

16.2

16.3

17. การประเมินผล

17.1 ประเมินผลระหว่างภาค ร้อยละ 70 แบ่งออกตามกิจกรรมและเนื้อหา ดังนี้

- แบบฝึกหัด ร้อยละ
- การนำเสนอ ร้อยละ
- งานกลุ่ม ร้อยละ

17.2 ประเมินผลปลายภาค ร้อยละ

รวม



โดยรายละเอียดการประเมินผลระหว่างภาคและปลายภาค แสดงในเชิง Rubric ดังนี้
(ควรมีเนื้อหาการเรียน ตามคำอธิบายรายวิชา และการสอนคุณธรรม จริยธรรม มีวินัยที่พึงประสงค์)

งาน/กิจกรรม	ระดับคะแนน			
	4	3	2	1

18. เกณฑ์สรุปการประเมินผลการเรียน

เกรด	คะแนน	เกณฑ์การพิจารณา
A		
B+		
B		
C+		
C		
D+		
D		
E		

19. เอกสารที่ใช้ประกอบการศึกษาค้นคว้า (ใช้รูปแบบการเขียนบรรณานุกรม)

19.1 หนังสือ ตำรา บทความ

.....

.....

.....

19.2 เอกสารอิเล็กทรอนิกส์

.....

.....

.....



การออกข้อสอบ (Test blueprint)

ข้อสอบเป็นแบบปรนัย/อัตนัย (จำนวน.....ข้อ) จำนวน..... ตัวเลือก โดยจำแนก ระดับของการวัด
ความรู้ ด้านพุทธิพิสัย ตามแบบของ (Blooms Taxonomy) ดังนี้

บทที่	ระดับการวัดด้านพุทธิพิสัย						จำนวน (ข้อ)
	ความจำ	ความ เข้าใจ	การนำไปใช้	การวิเคราะห์	การสังเคราะห์	การประเมินค่า	
บทที่ 1							
บทที่ 2							
บทที่ 3							
บทที่ 4							
บทที่ 5							
บทที่ 6							
บทที่ 7							
รวม							
ร้อยละ							



**แบบประเมินแผนการจัดการเรียนการสอนที่เน้นผู้เรียนเป็นสำคัญ
และที่สอดคล้องตามกรอบมาตรฐานคุณวุฒิระดับอุดมศึกษาแห่งชาติ
คณะมนุษยศาสตร์และสังคมศาสตร์ มหาวิทยาลัยราชภัฏสกลนคร**

รหัสวิชา..... ชื่อวิชา..... หน่วยกิต..... (.....-.....)
ผู้สอน..... ภาคเรียนที่..... ปีการศึกษา.....
หลักสูตร/กลุ่มวิชา..... ในมหาวิทยาลัย ศูนย์การศึกษา..... ห้องเรียน.....

คำชี้แจง ให้อาจารย์ผู้สอนตรวจเช็คข้อมูลการออกแบบแนวการสอน กิจกรรมในข้อใดไม่ได้ดำเนินการขอให้ปรับปรุงแผน / แนวการสอนให้สมบูรณ์ และนำส่งพร้อมแนวการสอนให้ประธานหลักสูตร/ผู้ประสานรายวิชาสอบทานก่อนรวบรวมนำส่งคณะ

1.1 ด้านการจัดทำแผนการสอนและเตรียมการสอน

คำชี้แจง โปรดทำเครื่องหมาย ✓ หน้าข้อที่ท่านได้ดำเนินการ (สามารถตอบได้มากกว่า 1 ข้อ)

- 1) มีการกำหนดการบรรลุจุดประสงค์รายวิชาตามกรอบมาตรฐานคุณวุฒิระดับอุดมศึกษาแห่งชาติ
 - 1) ด้านคุณธรรม จริยธรรม
 - 2) ด้านความรู้
 - 3) ด้านทักษะทางปัญญา
 - 4) ด้านทักษะความสัมพันธ์ระหว่างบุคคลและความรับผิดชอบ
 - 5) ด้านทักษะการวิเคราะห์เชิงตัวเลข การสื่อสาร และการใช้เทคโนโลยีสารสนเทศ
 - 6) ด้านทักษะเฉพาะวิชาชีพ
- 2) มีแผนการสื่อสารความคาดหวังระดับสูงไปยังนักศึกษาอย่างไร
 - ไม่ได้ดำเนินการ
 - มีแผนนำแนวการสอนใส่ website เพื่อให้นักศึกษาใช้วางแผนการเรียน
 - มีการกำหนดกิจกรรมชี้แจงวัตถุประสงค์ แผนการเรียนและเกณฑ์การวัดประเมินผลให้นักศึกษาทราบก่อนเรียน
 - มีการกำหนดเกณฑ์ประเมินผลการเรียน ตามเกณฑ์วัดศักยภาพ แบบ Rubric
 - อื่นๆ (ระบุ).....
- 3) มีการวิเคราะห์ศักยภาพผู้เรียนเป็นรายบุคคลโดยวิธีการใด
 - ไม่ได้ดำเนินการ
 - จัดทำเอกสารบันทึกคะแนนนักศึกษารายบุคคล
 - จัดทำเอกสารบันทึกพฤติกรรมนักศึกษารายบุคคล
 - ประวัติ/Portfolio ของนักศึกษารายบุคคล
 - จัดกิจกรรมทดสอบความรู้ก่อนและหลังเรียน
 - อื่นๆ (ระบุ).....
- 4) มีการนำผลวิเคราะห์ศักยภาพผู้เรียน (ทั้งกลุ่มเรียน) มาออกแบบการจัดการเรียนการสอนอย่างไร
 - ไม่ได้ดำเนินการ
 - จัดกลุ่มนักศึกษาตามศักยภาพและความสนใจ
 - มอบหมายงานตามศักยภาพและความสนใจ
 - อื่นๆ (ระบุ).....

1.2 ด้านออกแบบการจัดกิจกรรมการเรียนการสอน

- 1) มีแผนการสอดแทรกคุณธรรมและจริยธรรมในการเรียนการสอนอย่างไร
 - ไม่ได้ดำเนินการ
 - ชี้แจง อธิบายก่อนการจัดการเรียนของรายวิชา
 - บูรณาการขณะที่ยื่นเนื้อหาวิชา
 - อื่นๆ (ระบุ).....
- 2) มีแผนการจัดกิจกรรมเสริมทักษะทางปัญญาอย่างไร
 - ไม่ได้ดำเนินการ
 - ดำเนินการ (ระบุ).....
- 3) มีแผนการจัดกิจกรรมส่งเสริมความสัมพันธ์ระหว่างบุคคลอย่างไร
 - ไม่ได้ดำเนินการ
 - ดำเนินการ (ระบุ).....



- 4) มีแผนการจัดกิจกรรมส่งเสริมความรับผิดชอบอย่างไร
 ไม่ได้ดำเนินการ ดำเนินการ (ระบุ).....
- 5) มีแผนการจัดกิจกรรมส่งเสริมทักษะการวิเคราะห์เชิงตัวเลขอย่างไร
 ไม่ได้ดำเนินการ ดำเนินการ (ระบุ).....
- 6) มีแผนการจัดกิจกรรมส่งเสริมทักษะการสื่อสารอย่างไร
 ไม่ได้ดำเนินการ ดำเนินการ (ระบุ).....
- 7) มีแผนการจัดกิจกรรมส่งเสริมทักษะการใช้เทคโนโลยีอย่างไร
 ไม่ได้ดำเนินการ ดำเนินการ (ระบุ).....
- 8) มีแผนการจัดกิจกรรมส่งเสริมทักษะการใช้เทคโนโลยีอย่างไร
 ไม่ได้ดำเนินการ ดำเนินการ (ระบุ).....
- 9) มีการจัดการเรียนการสอนที่มีความยืดหยุ่นตอบสนองความต้องการของผู้เรียน
 ไม่ได้ดำเนินการ
 ด้านสถานที่จัดการเรียนการสอน เช่น การเรียนนอกสถานที่/สถานประกอบการ
 ด้านเวลาจัดการเรียนการสอน เช่น การเรียนนอกเวลา /เป็นช่วงเวลา
 ด้านจัดกิจกรรมการเรียนการสอน สอดคล้องกับกลุ่มผู้เรียน/กลุ่มนักศึกษาพิเศษ
 อื่นๆ (ระบุ).....
- 10) มีแผนการจัดกิจกรรมการเรียนรู้ที่หลากหลายโดยวิธีใด
 การบรรยาย (Lecture) การเรียนรู้จากกรณีปัญหา (Problem Based Learning)
 การเรียนรู้จากกรณีศึกษา (Case Study) การเรียนรู้เป็นรายบุคคล (Individual Study)
 การเรียนรู้แบบสืบสวนสอบสวน (Inquiry) การเรียนรู้จากการวิจัย ((Research Based Learning)
 การเรียนรู้แบบบูรณาการ (Integrative Learning) อื่นๆ (ระบุ).....
- 11) มีแผนการจัดกิจกรรมการสร้างกลไกให้มีปฏิสัมพันธ์ทางวิชาการระหว่าง อาจารย์และนักศึกษาทั้งในห้องเรียน
และนอกห้องเรียน
 ไม่ได้ดำเนินการ
 มีการกำหนดเวลาสำหรับให้นักศึกษาพบให้คำปรึกษาทางวิชาการ
 มีการกำหนดช่องทางให้นักศึกษาได้ติดต่อ/ปรึกษางานทางวิชาการ
 มีการจัดกิจกรรมเสริมหลักสูตรให้นักศึกษามีส่วนร่วมในการจัดกิจกรรมกับอาจารย์
 อื่นๆ (ระบุ).....
- 12) มีการออกแบบกิจกรรมส่งเสริมและกระตุ้นการเรียนรู้ของผู้เรียนอย่างไร
 ไม่ได้ดำเนินการ
 จัดกิจกรรมการเรียนรู้ แบบมีส่วนร่วม (Active Learning)
 จัดกิจกรรมการเรียนรู้จากกรณีปัญหา(Problem-based Learning)
 จัดกิจกรรมการเรียนรู้เป็นรายบุคคล (Individual Study)
 อื่นๆ (ระบุ).....
- 13) สร้างและส่งเสริมกิจกรรมการเรียนรู้ที่ทำให้นักศึกษาใช้เวลาอย่างคุ้มค่า
 ไม่ได้ดำเนินการ ดำเนินการ (ระบุ).....



14) มีการจัดกิจกรรมการแลกเปลี่ยนเรียนรู้ระหว่างผู้เรียนอย่างไร

- | | |
|---|---|
| <input type="checkbox"/> ไม่ได้ดำเนินการ | <input type="checkbox"/> อภิปรายกลุ่มย่อย |
| <input type="checkbox"/> นำเสนองานในห้องเรียน | <input type="checkbox"/> จัดกิจกรรมในห้องเรียน/กิจกรรมกลุ่ม |
| <input type="checkbox"/> ฝึกปฏิบัติงานจริง | <input type="checkbox"/> จัดทำโครงการ/รายงาน ร่วมกัน |
| <input type="checkbox"/> อื่นๆ (ระบุ)..... | |

1.3 ด้านการออกแบบการใช้สื่อและเทคโนโลยีสารสนเทศเพื่อการเรียนการสอนและการพัฒนาตนเอง

1) มีการใช้เทคโนโลยี สารสนเทศเพื่อการพัฒนาตนเองของอาจารย์ อย่างไร

- | | |
|--|--|
| <input type="checkbox"/> ไม่ได้ดำเนินการ | <input type="checkbox"/> ดำเนินการ (ระบุ)..... |
|--|--|

2) มีการออกแบบการใช้สื่อและเทคโนโลยีในการเรียนรู้ของผู้เรียน อย่างไร

- | | |
|---|--|
| <input type="checkbox"/> ไม่ได้ดำเนินการ | <input type="checkbox"/> ใช้เครื่องมือ/เทคโนโลยีสารสนเทศในการสอน |
| <input type="checkbox"/> ใช้สื่อ Internet ในการสืบค้นข้อมูล | <input type="checkbox"/> เรียนรู้รายวิชาผ่านระบบ e-learning |
| <input type="checkbox"/> ส่งงานทางจดหมายอิเล็กทรอนิกส์ | <input type="checkbox"/> เรียนรู้รายวิชาผ่าน Blog/website |
| <input type="checkbox"/> ค้นคว้าผ่านระบบฐานข้อมูลอิเล็กทรอนิกส์ | <input type="checkbox"/> อื่นๆ (ระบุ)..... |

3) มีการกำหนดสื่อและแหล่งเรียนรู้ให้นักศึกษาค้นคว้าเพิ่มเติมในแนวการสอน อย่างไร

- | | |
|---|--|
| <input type="checkbox"/> ไม่ได้ดำเนินการ | <input type="checkbox"/> แนะนำแหล่งค้นคว้า/แหล่งข้อมูล |
| <input type="checkbox"/> ใช้สื่อ Internet ในการสืบค้นข้อมูล | <input type="checkbox"/> แนะนำหนังสือ |
| <input type="checkbox"/> อื่นๆ (ระบุ)..... | |

1.4 ด้านการวัดและประเมินผลการเรียนรู้

1) มีการกำหนดกิจกรรมแนะนำการเรียนการสอนและป้อนข้อมูลกลับเป็นรายบุคคลในแนวการสอนอย่างไร

- | | |
|--|--|
| <input type="checkbox"/> ไม่ได้ดำเนินการ | <input type="checkbox"/> ตรวจสอบงานและแจ้งข้อมูลกลับ |
| <input type="checkbox"/> อธิบาย/ชี้แนะนักศึกษาขณะปฏิบัติกิจกรรมในชั้นเรียน | <input type="checkbox"/> อื่นๆ (ระบุ)..... |

2) มีการออกแบบการวัดผลและประเมินผลในการจัดกิจกรรมการเรียนการสอนที่อิงพัฒนาการของผู้เรียนอย่างไร

- | | |
|--|---|
| <input type="checkbox"/> ไม่ได้ดำเนินการ | <input type="checkbox"/> ประเมินโดยใช้แบบทดสอบ |
| <input type="checkbox"/> ประเมินจากการฝึกปฏิบัติ | <input type="checkbox"/> ประเมินจากแฟ้มสะสมผลงาน(Portfolio) |
| <input type="checkbox"/> ประเมินจากการทำรายงาน/โครงการ | <input type="checkbox"/> ประเมินจากการสอบถาม/การสังเกต |
| <input type="checkbox"/> อื่นๆ (ระบุ)..... | |

3) มีการกำหนดช่วงเวลาในการวัดผลและประเมินผลกิจกรรมอย่างไร

- | | |
|---|---|
| <input type="checkbox"/> ไม่ได้ดำเนินการ | <input type="checkbox"/> มีการวัดและประเมินผลทุกกิจกรรม |
| <input type="checkbox"/> มีการวัดและประเมินผลก่อนเรียน | <input type="checkbox"/> มีการวัดและประเมินผลขณะเรียน |
| <input type="checkbox"/> มีการวัดและประเมินผลปลายภาคเรียน | |
| <input type="checkbox"/> อื่นๆ (ระบุ)..... | |

4) มีการประเมินผลการเรียน ตามเกณฑ์วัดศักยภาพ แบบ Rubric หรือไม่

- | | |
|--|---|
| <input type="checkbox"/> ไม่ได้ดำเนินการ | <input type="checkbox"/> มีการดำเนินการ |
|--|---|

5) มีการจัดกิจกรรมซ่อมเสริมนักศึกษาที่มีผลสัมฤทธิ์ต่ำกว่าเกณฑ์ หรือไม่

- | | |
|--|---|
| <input type="checkbox"/> ไม่ได้ดำเนินการ | <input type="checkbox"/> ดำเนินการ(ระบุ)..... |
|--|---|

6) มีการจัดทำโครงร่างวิเคราะห์ข้อสอบ (Test blue print) หรือไม่

- | | |
|--|---|
| <input type="checkbox"/> ไม่ได้ดำเนินการ | <input type="checkbox"/> ดำเนินการ(ระบุ)..... |
|--|---|



1.5. ด้านการวิจัยเพื่อพัฒนาการเรียนการสอน

1) มีแผนการจัดทำโครงการวิจัยเพื่อพัฒนาการเรียนการสอนในรายวิชาที่สอนหรือไม่ อย่างไร

ไม่ได้ดำเนินการ ดำเนินการ(ระบุ).....

2) มีการนำผลการวิจัยมาพัฒนาการเรียนการสอนหรือไม่ อย่างไร

ไม่ได้ดำเนินการ ดำเนินการ (ระบุ).....

1.6 ด้านประสิทธิภาพการสอน

1) มีแผนการประเมินประสิทธิภาพการเรียนการสอนของรายวิชา หรือไม่

ไม่ได้ดำเนินการ ประเมินประสิทธิภาพการสอนโดยนักศึกษา

ประเมินโดยใช้การสังเกต ประเมินโดยพิจารณาจากคะแนนสอบปลายภาค

อื่นๆ (ระบุ).....

2) มีการนำผลการประเมินในภาคเรียนก่อนมาปรับปรุงแผนการจัดกิจกรรมการเรียนการสอนครั้งนี้ หรือไม่ อย่างไร

ไม่ได้ดำเนินการ มีการดำเนินการ (ระบุ).....

ข้าพเจ้าได้ดำเนินการจัดทำแนวการสอนที่เน้นผู้เรียนเป็นสำคัญ ตามกรอบมาตรฐานคุณวุฒิ TQF อย่างครบถ้วนสมบูรณ์

ลงนาม.....ผู้สอน. วันที่.....
(.....)

คณะกรรมการหลักสูตร/ผู้ประสานงานรายวิชาได้ดำเนินการสอบทานเรียบร้อยแล้ว เห็นควร

ให้ดำเนินการได้ ให้ปรับปรุงภายในวันที่.....

โดยมีรายการปรับปรุงดังนี้.....

ลงนาม.....ประธานหลักสูตร/ผู้ประสานรายวิชา
(.....)

ให้ดำเนินการได้ ให้ปรับปรุงภายในวันที่.....

โดยมีรายการปรับปรุงดังนี้.....

ลงนาม.....รองคณบดีฝ่ายวิชาการ
(.....)



เอกสารแนวการสอน ชุดที่ 1

กระบวนการพัฒนาการเรียนรู้รายวิชาตามกรอบคุณภาพบัณฑิต TQF

1. รหัสวิชา
2. ชื่อวิชา (ภาษาไทย)..... หน่วยกิต
- (ภาษาอังกฤษ).....
3. วิชาสอนในระดับ ปริญญาตรี ปริญญาโท ปริญญาเอก
4. วิชาบังคับก่อนหน้า.....
5. วิชาที่ต้องเรียนร่วมกับรายวิชานี้.....
6. สถานที่เรียน ในมหาวิทยาลัย ศูนย์การศึกษา.....
7. คำอธิบายรายวิชา

.....

.....

.....

.....

8. จุดประสงค์ (ตามขอบเขตการเรียนรู้)
 - 1)
 - 2)
 - 3)
 - 4)
 - 5).....

9. ส่วนประกอบของรายวิชา

ชั่วโมงบรรยาย	ชั่วโมงปฏิบัติ	ชั่วโมงศึกษาค้นคว้าด้วยตนเอง
(ระบุจำนวนชั่วโมงรวมในการบรรยาย)	(ระบุจำนวนชั่วโมงรวมในการปฏิบัติงาน)	(ระบุจำนวนชั่วโมงรวมที่นักศึกษาค้นคว้าด้วยตัวเอง)

10. การเรียนส่วนเพิ่มเติม ชั่วโมงเรียนที่คาดหวังสำหรับนักเรียน
..... (ระบุจำนวนชั่วโมงเรียนนอกเวลาต่อสัปดาห์)
11. การจัดเวลาว่างของอาจารย์สำหรับให้คำปรึกษาแนะนำทางวิชาการแก่นักศึกษาเป็นรายบุคคล (ไม่น้อยกว่า 6 ชั่วโมง/สัปดาห์)
.....(ระบุจำนวนชั่วโมงและการพบนักศึกษาเป็นรายบุคคล)
12. ผลการเรียนรู้ของนักศึกษา
 - 1.....
 - 2.....



13. กระบวนการพัฒนาการเรียนรู้

13.1. การพัฒนาความรู้

1) คำอธิบายเกี่ยวกับความรู้ที่ได้รับ

.....
.....

2) กลยุทธ์การสอนเพื่อพัฒนาการเรียนรู้

.....
.....

3) วิธีประเมินผลการเรียนรู้

.....
.....

13.2. การพัฒนาคุณธรรมจริยธรรม

1) คำอธิบายเกี่ยวกับการเรียนรู้ที่จะพัฒนา

.....
.....

2) กลยุทธ์การสอนเพื่อพัฒนาการเรียนรู้

.....
.....

3) วิธีการประเมินผลการเรียนรู้

.....
.....

13.3. การพัฒนาทักษะชาวปัญญาและความคิด

1) ทักษะชาวปัญญาที่ต้องพัฒนา

.....
.....

2) กลยุทธ์พัฒนาทักษะ

.....
.....

3) วิธีการประเมินผลทักษะ

.....
.....



13.4. การพัฒนาทักษะความสัมพันธ์ระหว่างบุคคลและความรับผิดชอบ

1) ทักษะที่ต้องพัฒนา

.....

2) กลยุทธ์พัฒนาทักษะ

.....

3) วิธีการประเมินผลทักษะ

.....

13.5. ทักษะวิเคราะห์ การสื่อสารและการใช้เทคโนโลยี

1) ทักษะที่ต้องพัฒนา

.....

2) กลยุทธ์พัฒนาทักษะ

.....

3) วิธีการประเมินผลทักษะ

.....

14. รายการหัวข้อและงานการประเมิน

รายการหัวข้อการสอน

หัวข้อการสอน	จำนวนสัปดาห์ที่สอน
1.	
1.1	
1.2	
2.	
2.1	
2.2	
3.	
3.1	
3.2	



(ใบปะหน้าแจ้งผลการเรียน มสค.6)

สรุปผลการสอน ตามเกณฑ์ กพร.คณะมนุษยศาสตร์และสังคมศาสตร์ มหาวิทยาลัยราชภัฏสุรินทร์

รหัสวิชา..... ชื่อวิชา..... หน่วยกิต.....(.....-.....)
ผู้สอน.....ภาคเรียนที่.....ปีการศึกษา.....
หลักสูตร/กลุ่มวิชา..... ในมหาวิทยาลัย ศูนย์การศึกษา.....ห้องเรียน.....

สรุปผลการสอน

1. การบรรลุจุดประสงค์รายวิชา

1.1 พุทธิพิสัย (ความรู้ทั่วไปและวิชาชีพที่ได้รับจากการศึกษา)

- 1.1.1.....
1.1.2.....
1.1.3.....

1.2 จิตพิสัย (ทัศนคติ คุณธรรม จริยธรรม ที่ได้รับจากกิจกรรมการเรียนการสอน)

- 1.2.1.....
1.2.2.....
1.2.3.....

1.3 ทักษะพิสัย (ความคิด การวิเคราะห์และการสื่อสาร การปฏิบัติงาน การใช้ IT การใช้ภาษาอังกฤษ ในชีวิตประจำวันและอาชีพ การพัฒนาบุคลิกภาพที่ได้รับจากกิจกรรมการเรียนการสอน ฯลฯ)

- 1.3.1.....
1.3.2.....
1.3.3.....

2. วิธีการและการจัดการเรียนการสอน (เน้นผู้เรียนเป็นสำคัญ)

โปรดทำเครื่องหมาย / หน้าข้อที่ท่านได้ดำเนินการ และระบุลักษณะกิจกรรมที่ปฏิบัติ

(1) การปฏิบัติ (กา / หน้าข้อ ที่ท่านปฏิบัติ)	(2) รูปแบบกิจกรรมการเรียนการสอน ที่เน้นผู้เรียนเป็นสำคัญ	(3) กิจกรรมการเรียนการสอนที่ปฏิบัติจริง (ระบุลักษณะกิจกรรมที่ปฏิบัติ เพื่อตอบสนองวัตถุประสงค์ในช่องที่ 2)
	1. มีการแจ้งวัตถุประสงค์ แผนการเรียนและเกณฑ์ใน การวัดผลและประเมินผล การเรียนให้นักศึกษาทราบ ก่อนเรียน	



(1) การปฏิบัติ (ภา / หน้าข้อ ที่ท่านปฏิบัติ)	(2) รูปแบบกิจกรรมการเรียนการสอน ที่เน้นผู้เรียนเป็นสำคัญ	(3) กิจกรรมการเรียนการสอนที่ปฏิบัติจริง (ระบุลักษณะกิจกรรมที่ปฏิบัติ เพื่อตอบสนองวัตถุประสงค์ในช่องที่ 2)
	2. มีการจัดทำข้อมูลการเรียนรู้ของ นักศึกษาเป็นรายบุคคล	
	3. มีการจัดกิจกรรม Pre-test, Post-test	
	4. มีการจัดกลุ่มนักศึกษาตาม ศักยภาพและความสนใจ	
	5. มีการจัดกิจกรรมให้นักศึกษา ได้ฝึกปฏิบัติหรือเรียนรู้จาก ประสบการณ์จริง เช่น ศึกษาดูงาน โครงการ วิทยากร กรณีศึกษา	
	6. มีการแลกเปลี่ยนเรียนรู้ ระหว่างผู้เรียน	
	7. มีการสอดแทรกคุณธรรมและ จริยธรรม	
	8. มีการแนะนำการเรียนการสอน และป้อนข้อมูลกลับเป็นรายบุคคล	
	9. มีการจัดซ่อมเสริมนักศึกษาที่มี ผลสัมฤทธิ์ต่ำกว่าเกณฑ์	
	10. มีการวัดผลและประเมินผล ที่หลากหลาย	
	11. มีการวัดผลและประเมินผล ทุกกิจกรรม เป็นระยะและมีการ ป้อนข้อมูลกลับเพื่อให้นักศึกษา ได้พัฒนาตนเองตามเกณฑ์ที่ กำหนด	
	12. มีการกำหนดเกณฑ์วัดศักยภาพ แบบ Rubric	
	13. มีการใช้เทคโนโลยีเป็นสื่อ ในการเรียนรู้ของผู้เรียน	
	14. มีการกำหนดสื่อและแหล่งเรียนรู้ ให้นักศึกษาค้นคว้าเพิ่มเติม	
	15. มีการนำผลการเรียนมาปรับปรุง การเรียนการสอนในครั้งนี้	



3. สรุปประเมินผลการจัดการเรียนการสอนในภาคเรียนนี้

3.1 ผลสัมฤทธิ์ในการจัดการเรียนการสอน (อธิบายจำนวนนักศึกษาที่ผ่านการประเมินผล ความรู้ที่นักศึกษาได้รับจากการดำเนินกิจกรรมการเรียนการสอนอย่างไร)

.....
.....
.....

3.2 ปัญหาการใช้สื่อประกอบการสอน

3.2.1.....

3.2.2.....

3.2.3.....

3.3 ปัญหาการประเมินผลการเรียน

3.3.1.....

3.3.2.....

3.3.3.....

3.4 ปัญหาการสร้างบรรยากาศในการเรียนรู้

3.4.1.....

3.4.2.....

3.4.2.....

3.5 ปัญหาอื่น ๆ

3.5.1.....

3.5.2.....

3.5.3.....

4. แนวทางการพัฒนาสำหรับการจัดการเรียนการสอนครั้งต่อไป

4.1.....

4.2.....

4.3.....

ลงนามผู้สอน

(.....)

วันที่.....

ลงนามประธานหลักสูตร/ผู้ประสานงานหลักสูตร

(.....)

วันที่.....

สรุปสาระสำคัญของการจัดการเรียนการสอนที่เน้นผู้เรียนเป็นสำคัญ

1. แนวคิดการจัดการเรียนการสอนที่เน้นผู้เรียนเป็นสำคัญ ตามพระราชบัญญัติการศึกษาแห่งชาติ พ.ศ. 2542 และที่แก้ไขเพิ่มเติม(ฉบับที่ 2) พ.ศ. 2545

แนวการจัดการเรียนการสอนที่เน้นผู้เรียนเป็นสำคัญตามพระราชบัญญัติการศึกษาแห่งชาติ พ.ศ. 2542 และที่แก้ไขเพิ่มเติม (ฉบับที่ 2) พ.ศ. 2545 มีมาตราที่เกี่ยวข้องกับการจัดการเรียนการสอนที่เน้นผู้เรียนเป็นสำคัญ ดังนี้

มาตรา 22 การจัดการศึกษาต้องยึดหลักว่าผู้เรียนทุกคนมีความสามารถเรียนรู้และพัฒนาตนเองได้ และถือว่าผู้เรียนมีความสำคัญที่สุด กระบวนการจัดการศึกษาต้องส่งเสริมให้ผู้เรียนสามารถพัฒนาตามธรรมชาติและเต็มตามศักยภาพ

มาตรา 24 การจัดกระบวนการเรียนรู้ให้สถานศึกษาและหน่วยงานที่เกี่ยวข้องดำเนินการ ดังนี้ (1) จัดเนื้อหาสาระและกิจกรรมให้สอดคล้องกับความสนใจและความถนัดของผู้เรียน โดยคำนึงถึงความแตกต่างระหว่างบุคคล (2) ฝึกทักษะ กระบวนการคิด การจัดการ การเผชิญสถานการณ์และการประยุกต์ความรู้มาใช้เพื่อป้องกันและแก้ไขปัญหา (3) จัดกิจกรรมให้ผู้เรียนได้เรียนรู้จากประสบการณ์จริงฝึกการปฏิบัติให้คิดได้ คิดเป็นทำเป็นรักการอ่านและเกิดการใฝ่รู้อย่างต่อเนื่อง (4) จัดการเรียนการสอนโดยผสมผสานสาระความรู้ด้านต่างๆ อย่างได้สัดส่วนสมดุลกันรวมทั้งปลูกฝังคุณธรรม ค่านิยม ที่ดีงามและคุณลักษณะอันพึงประสงค์ไว้ในทุกวิชา (5) ส่งเสริมสนับสนุนให้ครูสามารถจัดบรรยากาศ สภาพแวดล้อม สื่อการเรียน และอำนวยความสะดวกเพื่อให้เกิดการเรียนรู้ และมีความรอบรู้ รวมทั้งสามารถใช้การวิจัยเป็นส่วนหนึ่งของกระบวนการจัดการเรียนรู้ทั้งนี้ครูและผู้เรียนอาจเรียนรู้ไปพร้อมกัน จากสื่อการเรียนการสอนและแหล่งวิทยาการประเภทต่างๆ (6) จัดการเรียนรู้ให้เกิดขึ้นได้ทุกเวลาทุกสถานที่มีการประสานความร่วมมือกับบิดามารดาผู้ปกครอง และบุคคลในชุมชนทุกฝ่ายเพื่อร่วมกันพัฒนาผู้เรียนตามศักยภาพ

มาตรา 26 ให้สถานศึกษาจัดการประเมินผู้เรียนโดยพิจารณาจากพัฒนาการของผู้เรียน ความประพฤติ การสังเกตพฤติกรรมการเรียน การร่วมกิจกรรมและการทดสอบควบคู่ไปในกระบวนการเรียนการสอนตามความเหมาะสมของแต่ละระดับและรูปแบบการศึกษา

มาตรา 28 หลักสูตรสถานศึกษาต่างๆ รวมทั้งหลักสูตรสถานศึกษาสำหรับบุคคลพิการ ต้องมีลักษณะหลากหลาย ทั้งนี้ให้จัดตามความเหมาะสมของแต่ละระดับ โดยมุ่งพัฒนาคุณภาพชีวิตของบุคคลให้เหมาะสมแก่วัยและศักยภาพสาระของหลักสูตรทั้งที่เป็นวิชาการและวิชาชีพ ต้องมุ่งพัฒนาคนให้มีความสมดุลทั้งด้านความรู้ ความคิด ความสามารถ ความดีงาม และความรับผิดชอบต่อสังคม สำหรับหลักสูตรการศึกษาระดับอุดมศึกษา นอกจากคุณลักษณะในวรรคหนึ่งและวรรคสองแล้ว ยังมีความมุ่งหมายเฉพาะที่จะพัฒนาวิชาการ วิชาชีพชั้นสูง และด้านการค้นคว้าวิจัย เพื่อพัฒนาองค์ความรู้และพัฒนาทางสังคม

การปฏิรูปการศึกษาที่สำนักนโยบายและแผนการศึกษา ศาสนา และวัฒนธรรม สำนักงาน
ปลัดกระทรวงศึกษาธิการ (2543) ได้สรุปลักษณะกระบวนการจัดการเรียนรู้ในสาระของพระราชบัญญัติ
การศึกษาแห่งชาติ พ.ศ. 2542 ไว้ดังนี้

- 1) มีการจัดเนื้อหาที่สอดคล้องกับความสนใจ ความถนัดของผู้เรียน
- 2) ให้มีการเรียนรู้จากประสบการณ์และฝึกนิสัยรักการอ่าน
- 3) จัดให้มีการฝึกทักษะกระบวนการและการจัดการ
- 4) มีการผสมผสานเนื้อหาสาระด้านต่างๆ อย่างสมดุล
- 5) จัดการส่งเสริมบรรยากาศการเรียนรู้เพื่อให้เกิดการเรียนรู้และรอบรู้
- 6) จัดให้มีการเรียนรู้ได้ตลอดเวลา ทุกสถานที่ และให้ชุมชนมีส่วนร่วมจัดการเรียนรู้

2. หลักการจัดการเรียนการสอนที่เน้นผู้เรียนเป็นสำคัญ

การจัดการเรียนการสอนที่เน้นผู้เรียนเป็นสำคัญ เป็นการจัดการเรียนการสอนที่เน้นให้ผู้เรียน
ได้รับประโยชน์สูงสุด จากการศึกษาที่ผู้เรียนแต่ละคนมีความแตกต่างกันทั้งด้านความต้องการ ความสนใจความ
ถนัด และทักษะพื้นฐานที่จะใช้ในการเรียนรู้ได้แก่ ความสามารถในการฟัง พูด อ่าน เขียน ระดับ
สติปัญญา ความสามารถทางสมองและการแสดงผลการเรียนรู้ที่แตกต่างกัน ผู้สอนจำเป็นต้องมีการจัดการ
เรียนการสอนที่แตกต่างกันตามลักษณะของผู้เรียนแต่ละคน เพื่อให้ผู้เรียนได้พัฒนากระบวนการคิด
วิเคราะห์ ศึกษา ค้นคว้า ทดลอง และแสวงหาความรู้ด้วยตนเองตามความถนัด ความสนใจด้วยวิธีการ
กระบวนการ และใช้แหล่งการเรียนรู้ที่หลากหลาย ทั้งในและนอกห้องเรียนทั้งนี้เพื่อให้ผู้เรียนแต่ละคนได้
พัฒนาตนเองสูงสุดตามศักยภาพของแต่ละคน

หลักการจัดการเรียนการสอนที่เน้นผู้เรียนเป็นสำคัญ จะต้องมีการจัดบรรยากาศในการเรียนที่
ส่งเสริมการเรียนรู้ของผู้เรียน ดังนี้

- 1) บรรยากาศการเรียนที่จะกระตุ้นให้ผู้เรียนมีความกระตือรือร้น เกิดกระบวนการเรียนรู้ที่มีประสิทธิภาพ โดยผู้เรียนมีโอกาสในการเลือก ตัดสินใจและแก้ปัญหาด้วยตนเอง มีการแสดงความคิดเห็นในกลุ่ม ผู้สอนเป็นผู้อำนวยความสะดวกในห้องเรียน ผู้เรียนจะเกิดการเรียนรู้ได้ดีเมื่อมีส่วนร่วมในการจัดการเรียนการสอน
- 2) บรรยากาศของการเรียนที่ส่งเสริมให้ผู้เรียนได้เรียนรู้และค้นพบศักยภาพของตัวเอง โดยผู้สอนจัดสภาพการเรียนการสอนให้ผู้เรียนมีอิสระ ในการเลือกกิจกรรมตามความต้องการของตนเองและ กิจกรรมนั้นจะต้องมีจุดมุ่งหมายที่เหมาะสมกับการส่งเสริมให้เกิดการเรียนรู้
- 3) บรรยากาศของการเรียนที่ผู้เรียนได้พัฒนาตนเอง โดยผู้สอนจัดสภาพการเรียนการสอนให้ผู้เรียนมีการประเมินผลตนเองในขณะที่เรียนเพื่อให้ผู้เรียนรู้ถึงพัฒนาการของตนเอง

ตัวบ่งชี้ที่สำคัญในการจัดการศึกษาที่เน้นผู้เรียนเป็นสำคัญ แบ่งออกเป็น

1) **ตัวบ่งชี้ด้านผู้สอน** เช่น ผู้สอนวิเคราะห์ผู้เรียนเป็นรายบุคคล ผู้สอนจัดทำแผนการสอนที่สอดคล้องกับศักยภาพของผู้เรียน ผู้สอนจัดกิจกรรมที่หลากหลายและสร้างสรรค์ ผู้สอนจัดกิจกรรมเน้นให้ผู้เรียนมีการแก้ปัญหาค้นพบความรู้และสร้างความรู้เอง ผู้สอนใช้ทักษะกระบวนการกลุ่ม ผู้สอนให้ผู้เรียนมีส่วนร่วมในการเรียน ผู้สอนใช้สื่อและแหล่งเรียนรู้หลายรูปแบบ ผู้สอนใช้แหล่งเรียนรู้ที่หลากหลายและเชื่อมประสบการณ์จากชีวิตจริง ผู้สอนสร้างบรรยากาศเอื้อต่อการเรียนรู้ผู้สอนสังเกตและประเมินพัฒนาการของผู้เรียนอย่างต่อเนื่อง ผู้สอนมีการวัดและประเมินผลที่เหมาะสมกับผู้เรียนและครอบคลุมทั้งทักษะ กระบวนการ ขีดความสามารถ ศักยภาพของผู้เรียน และผลผลิตจากเรียนรู้ตามสภาพจริง ผู้สอนพัฒนาให้ผู้เรียนสามารถนำความรู้ไปใช้ในชีวิตประจำวันได้ ฯลฯ

2) **ตัวบ่งชี้ด้านผู้เรียน** เช่น ผู้เรียนได้รับการพัฒนาด้านกระบวนการคิดและกระบวนการกลุ่มผู้เรียนมีส่วนร่วมในการจัดการเรียนการสอน ผู้เรียนฝึกปฏิบัติจนค้นพบความถนัดและวิธีการของตนเอง ผู้เรียนเลือกทำกิจกรรมตามความสามารถ ความถนัด และความสนใจของตนเอง ผู้เรียนทำกิจกรรมแลกเปลี่ยนเรียนรู้จากกลุ่ม ผู้เรียนได้ฝึกค้น รวบรวมข้อมูลและสร้างสรรค์ความรู้ด้วยตนเอง ผู้เรียนสามารถนำความรู้ไปประยุกต์ใช้ได้ ผู้เรียนฝึกประเมิน ปรับปรุงตนเอง ฯลฯ

3. รูปแบบการจัดการเรียนการสอนที่เน้นผู้เรียนเป็นสำคัญ

รูปแบบการจัดการเรียนรู้ในระดับการอุดมศึกษาตามแนวทางเน้นผู้เรียนเป็นสำคัญ มุ่งเน้นการพัฒนาความรู้ และทักษะทางวิชาชีพ ทักษะชีวิต และทักษะสังคม มีหลากหลายรูปแบบ ตัวอย่าง เช่น

3.1 การเรียนรู้จากกรณีปัญหา (Problem-Based Learning) เป็นรูปแบบการเรียนการสอนที่ให้ผู้เรียนควบคุมการเรียนรู้ด้วยตนเอง ผู้เรียนคิดและดำเนินการเรียนรู้ กำหนดวัตถุประสงค์ และเลือกแหล่งเรียนรู้ด้วยตนเอง โดยผู้สอนเป็นผู้ให้คำแนะนำเป็นการส่งเสริมให้เกิดการแก้ปัญหามากกว่าการจำเนื้อหาข้อเท็จจริง เป็นการส่งเสริมการทำงานเป็นกลุ่มและพัฒนาทักษะทางสังคมซึ่งวิธีการนี้จะทำได้ในการจัดการเรียนการสอนระดับอุดมศึกษาเพราะผู้เรียน มีระดับความสามารถทาง การคิดและการดำเนินการด้วยตนเองได้ดี เงื่อนไขที่ทำให้เกิดการเรียนรู้ ประกอบด้วย ความรู้เดิมของผู้เรียนทำให้เกิดความเข้าใจ ข้อมูลใหม่ได้ การจัดสถานการณ์ที่เหมือนจริง ส่งเสริมการแสดงออกและการนำไปใช้อย่างมีประสิทธิภาพ การจัดการเรียนการสอนโดยใช้ปัญหาเป็นหลักผู้เรียนจะได้เรียนด้วยกันเป็นกลุ่มๆ ละประมาณ 6 - 8 คน มีการอภิปราย และค้นคว้าหาความรู้ด้วยกัน

ขั้นตอนการจัดการเรียนการสอนประกอบด้วย (1) ระบุประเด็นปัญหา (2) วิเคราะห์ประเด็นปัญหา (3) ตั้งสมมุติฐานเกี่ยวกับปัญหานั้นๆ (4) ทดสอบสมมุติฐานและจัดลำดับความสำคัญ (5) กำหนดวัตถุประสงค์การเรียนรู้ (6) รวบรวมข้อมูลจากแหล่งต่างๆ (7) สังเคราะห์ข้อมูลใหม่ที่ได้ พร้อมทั้งทดสอบ (8) สรุปผลการเรียนรู้และหลักการที่ได้จากการศึกษาปัญหา

3.2 การเรียนรู้เป็นรายบุคคล (Individual Study) เป็นรูปแบบการเรียนการสอนที่ให้ผู้เรียนมีความสามารถในการเรียนรู้และความสนใจในการเรียนรู้แตกต่างกันผู้สอนจำเป็นต้องใช้เทคนิค

หลายวิธี เพื่อช่วยให้การจัดการเรียนในกลุ่มใหญ่สามารถตอบสนองผู้เรียนแต่ละคนที่แตกต่างกันได้ เช่น (1) เทคนิค Concept Mapping ที่มีหลักการในการใช้ตรวจสอบความคิดของผู้เรียนว่าคิดอะไร เข้าใจสิ่ง ที่เรียนอย่างไรแล้วแสดงออกมาเป็นกราฟิก (2) เทคนิค Learning Contracts คือ สัญญาที่ผู้เรียนกับผู้สอนร่วมกันกำหนดเพื่อใช้เป็นหลักยึดในการเรียนว่าจะเรียนอะไร อย่างไร และใช้เกณฑ์อะไรประเมิน (3) เทคนิค Know –Want-Learned ใช้เชื่อมโยงความรู้เดิมกับความรู้ใหม่ผสมผสานกับการใช้ Mapping ความรู้เดิมให้ผู้เรียนไปศึกษาค้นคว้าด้วยตนเองมานำเสนอหน้าชั้น (4) เทคนิคกระบวนการ กลุ่ม (Group Process) เป็นการเรียนที่ทำให้ผู้เรียนได้แลกเปลี่ยนเรียนรู้ซึ่งกันและกันเพื่อให้บรรลุ จุดประสงค์เดียวกัน

3.3 การเรียนรู้แบบสรคณนิยม (Constructivism) เป็นรูปแบบการเรียนการสอนที่ให้ผู้เรียน เป็นผู้สร้างความรู้ โดยการอาศัยประสบการณ์แห่งชีวิตที่ได้รับเพื่อค้นหาความจริงโดยมีรากฐาน จากทฤษฎีจิตวิทยาและปรัชญาการศึกษาที่หลากหลาย ซึ่งนักทฤษฎีสรรคณนิยมได้ประยุกต์ทฤษฎีจิตวิทยา และปรัชญาการศึกษาดังกล่าวในรูปแบบและมุมมองใหม่ แบ่งออกเป็น 2 กลุ่ม คือ (1) กลุ่มที่เน้น กระบวนการรู้คิดในตัวบุคคล เป็นกลุ่มที่เน้นการเรียนรู้ของมนุษย์เป็นรายบุคคล โดยมีความเชื่อว่ามนุษย์ แต่ละคนรู้วิธีเรียนและรู้วิธีคิดเพื่อสร้างองค์ความรู้ด้วยตนเอง (2) กลุ่มที่เน้นการสร้างความรู้โดยอาศัย ปฏิสัมพันธ์ เป็นกลุ่มที่เน้นว่าความรู้คือผลผลิตทางสังคม ความรู้ต้องสัมพันธ์กับชุมชน ปัจจัยทาง วัฒนธรรมสังคมและประวัติศาสตร์มีผลต่อการเรียนรู้ ดังนั้นผู้สอนมีบทบาทเป็นผู้อำนวยความสะดวกใน การเรียนรู้

ขั้นตอนการจัดการเรียนการสอนประกอบด้วย (1) ผู้สอนบอกให้ผู้เรียนทราบถึงเนื้อหาที่จะ เรียน (2) ผู้สอนให้ผู้เรียนระดมพลังสมองแสดงความคิดเห็นเกี่ยวกับเนื้อหาที่เรียน (3) ผู้สอนจัด กิจกรรมให้ผู้เรียนปฏิบัติเพื่อสร้างองค์ความรู้ใหม่ที่เกี่ยวกับเนื้อหาที่เรียน (4) ผู้สอนให้ผู้เรียนนำองค์ ความรู้ที่สร้างขึ้นนำไปใช้ในสถานการณ์ที่กำหนดให้ (5) ผู้สอนให้ผู้เรียนสรุปองค์ความรู้ที่เกิดขึ้น

3.4 การเรียนรู้จากการสอนแบบ เอสไอ พี เป็นรูปแบบการเรียนการสอนที่ให้ผู้เรียนฝึก ทักษะทางการสอนโดยใช้กับผู้เรียนระดับอุดมศึกษาสาขาวิชาการศึกษาให้มีความรู้ความเข้าใจและความ สามารถเกี่ยวกับทักษะการสอน ผลที่เกิดกับผู้เรียนทางตรงคือการมีความรู้ ความเข้าใจเกี่ยวกับทักษะ ทางการสอน และผลทางอ้อมคือการสร้างความรู้ด้วยตนเอง ความร่วมมือในการเรียนรู้และความพึงพอใจใน การเรียนรู้วิธีการที่ใช้ในการสอน การจัดการเรียนการสอนประกอบด้วย การทดลองฝึกปฏิบัติจริงอย่าง เข้มข้นต่อเนื่องและเป็นระบบ โดยการสอนแบบจุลภาคให้ผู้เรียนทุกคนมีบทบาทในการฝึกทดลองตั้งแต่ เริ่มต้นจนถึงสิ้นสุดการฝึก

ขั้นตอนการสอน คือ ขั้นความรู้ความเข้าใจ ขั้นสำรวจ วิเคราะห์และออกแบบการฝึก ทักษะ ขั้นฝึกทักษะ ขั้นประเมินผล ในขณะที่ผู้เรียนฝึกทดลองทักษะการสอนนั้น ผู้สอนต้องให้การ ช่วยเหลืออย่างใกล้ชิดสิ่งที่จะทำให้การฝึกเป็นไปอย่างมีประสิทธิภาพคือความพร้อมของระบบสนับสนุน ได้แก่ ห้องปฏิบัติการสอน สื่อการสอน เครื่องมือและวัสดุอุปกรณ์ต่างๆ ที่เกี่ยวข้อง

3.5 การเรียนรู้แบบแสวงหาความรู้ด้วยตนเอง (Self-Study) เป็นรูปแบบการเรียน การสอนที่ให้ผู้เรียน ศึกษาและแสวงหาความรู้ด้วยตนเอง เช่น การจัดการเรียนการสอนแบบสืบค้น การเรียน

แบบค้นพบ การเรียนแบบแก้ปัญหา การเรียนรู้เชิงประสบการณ์ การเรียนการสอนแบบนี้ใช้ในการเรียนรู้ทั้งที่เป็นรายบุคคล และกระบวนการกลุ่ม

3.6 การเรียนรู้จากการทำงาน (Work-Based Learning) เป็นรูปแบบการเรียนการสอนที่ส่งเสริมผู้เรียนให้เกิดพัฒนาการทุกด้าน ไม่ว่าจะเป็นการเรียนรู้เนื้อหาสาระการฝึกปฏิบัติจริง ฝึกฝนทักษะ ทางสังคม ทักษะชีวิต ทักษะวิชาชีพ การพัฒนาทักษะ โดยสถาบันการศึกษาร่วมมือกับภาคอุตสาหกรรมหรือผู้ใช้บัณฑิตรับผิดชอบการจัดการเรียนการสอนร่วมกันตั้งแต่การกำหนดวัตถุประสงค์ การกำหนดเนื้อหากิจกรรม และวิธีการประเมิน

3.7 การเรียนรู้ที่เน้นการวิจัยเพื่อสร้างองค์ความรู้ (Research-Based Learning) เป็นรูปแบบการเรียนการสอนที่เน้นการวิจัย ผู้เรียนแสวงหาความรู้ด้วยตนเองเป็นการพัฒนากระบวนการแสวงหาความรู้และทดสอบความสามารถทางการเรียนรู้ด้วยตนเอง โดยรูปแบบการเรียนการสอนแบ่งได้เป็น (1) การสอนโดยใช้วิธีวิจัยเป็นวิธีการสอนโดยผู้เรียนร่วมทำโครงการวิจัยกับอาจารย์ (2) การสอนโดยผู้เรียนศึกษางานวิจัยของอาจารย์และของนักวิจัยที่มีชื่อเสียงและ(3)การสอนโดยใช้ผลการวิจัยประกอบการสอน

3.8 การเรียนรู้ที่ใช้วิธีสร้างผลงานจากการตกผลึกทางปัญญา (Crystal-Based Approach) เป็นการจัดการเรียนการสอนที่ส่งเสริมให้ผู้เรียนได้สร้างสรรค์ความรู้ความคิดด้วยตนเองด้วยการแสวงหารวบรวม ทำความเข้าใจ สรุป วิเคราะห์และสังเคราะห์จากการศึกษาด้วยตนเอง วิธีการเริ่มจากทำความเข้าใจกับผู้เรียนให้เข้าใจวัตถุประสงค์ จากนั้นทำความเข้าใจในเนื้อหาและประเด็นหลักๆ ของรายวิชา มอบหมายให้ผู้เรียนไปศึกษาวิเคราะห์เอกสาร แนวคิดตามประเด็นที่กำหนด แล้วให้ผู้เรียนพัฒนาแนวคิดในประเด็นต่างๆแยกทีละประเด็นโดยให้ผู้เรียนถกเถียง วิเคราะห์เจาะลึก จนตกผลึกทางความคิดเป็นของตนเอง และเขียนประเด็นเหล่านั้นเป็นผลงานนำเสนอให้กลุ่มวิเคราะห์วิจารณ์

4. การจัดกิจกรรมการเรียนการสอนที่เน้นผู้เรียนเป็นสำคัญ

การจัดกิจกรรมการเรียนการสอนมุ่งเน้นให้ผู้เรียนได้คิดวิเคราะห์ วิพากษ์วิจารณ์ แก้ปัญหาเป็น ผู้เรียนได้เรียนอย่างมีส่วนร่วม ซึ่งจะทำให้ผู้เรียนเกิดการเรียนรู้มากกว่าการให้ผู้เรียนฟังบรรยายตลอด บทเรียน ผู้สอนต้องวิเคราะห์ภารกิจในการสอนว่าจะจัดกิจกรรมการเรียนการสอนอย่างไรผู้เรียนจึงจะเข้าใจ ความหมายของสิ่งที่เรียน ผู้สอนให้ข้อมูลเบื้องต้น และแนะแนวทาง เน้นให้ผู้เรียนได้ทำกิจกรรม เช่น อภิปรายกลุ่มย่อย ศึกษาข้อมูลจากแหล่งเรียนรู้ ระดมความคิด จัดทำโครงการ ผลิตผลงาน และการแก้ปัญหา

การจัดกิจกรรมการเรียนการสอนที่เน้นผู้เรียนเป็นสำคัญ สรุปได้ดังนี้

4.1 Construct หมายถึง การสร้างความรู้ตามแนวคิดของ Constructivism เป็นกิจกรรมที่ผู้เรียนได้ค้นพบองค์ความรู้ใหม่ด้วยตนเอง โดยมีความเชื่อว่าความรู้เป็นสิ่งที่มนุษย์สร้างขึ้นด้วยตนเองสามารถ เปลี่ยนแปลงและพัฒนาได้อาศัยกระบวนการพัฒนา

การเรียนรู้จะเกิดขึ้นได้เมื่อผู้เรียนมีโอกาสได้รับข้อมูลประสบการณ์ใหม่ๆ และมีโอกาสได้ใช้กระบวนการคิด กลั่นกรองข้อมูล ทำความเข้าใจข้อมูลเชื่อมโยงข้อมูลความรู้ใหม่กับความรู้เดิม และสร้างความหมายข้อมูลความรู้ด้วยตนเอง กระบวนการสร้างสรรค์ความรู้นี้ช่วยให้ผู้เรียนเกิดการเรียนรู้ที่มีความหมายต่อตนเองอันจะส่งผลถึงความเข้าใจและการคงความรู้นั้นการออกแบบกิจกรรมการเรียนของผู้เรียนประกอบด้วย (1) การทบทวนความรู้เดิม (2) การแสวงหารวบรวมข้อมูล (3) การศึกษาทำความเข้าใจและสร้างความหมายข้อมูลโดยใช้กระบวนการคิดวิเคราะห์ (4) สรุปและจัดระเบียบโครงสร้างความรู้ (5) การให้แสดงออกในสิ่งที่ได้เรียนรู้ด้วยวิธีการต่างๆ

4.2 Active Learning เป็นกิจกรรมที่ผู้เรียนเป็นผู้กระทำ หรือปฏิบัติด้วยตนเอง เช่น การคิด ค้นคว้า ทดลอง รายงาน ทำโครงการ สัมภาษณ์ แก้ปัญหา ฯลฯ ทำให้เกิดการเรียนรู้ด้วยตนเอง ผู้สอนทำหน้าที่เตรียมการจัดบรรยากาศการเรียนรู้ จัดสื่อ หรือสิ่งเร้าเสริมแรง ให้คำปรึกษาและสรุปสาระการเรียนรู้ร่วมกัน

4.3 Resource เป็นกิจกรรมที่ผู้เรียนได้เรียนรู้จากแหล่งเรียนรู้ต่างๆ ที่หลากหลายทั้งบุคคลและเครื่องมือทั้งในห้องเรียนและนอกห้องเรียน ผู้เรียนได้สัมผัสและสัมผัสกับสิ่งแวดล้อมทั้งที่เป็นมนุษย์ ธรรมชาติและเทคโนโลยี

4.4 Thinking เป็นกิจกรรมที่ส่งเสริมกระบวนการคิดผู้เรียนได้ฝึกวิธีคิดในหลายลักษณะ เช่น คิดเป็นระบบ คิดอย่างมีเหตุผล คิดหลากหลาย คิดลึกซึ้ง เป็นต้น การฝึกให้ผู้เรียนได้ใช้ทักษะการคิดจะทำให้ผู้เรียนคิดเป็น แก้ปัญหาเป็น มีความสามารถในการคิดวิเคราะห์ ตลอดจนจนสามารถแสดงความคิดเห็นออกได้อย่างชัดเจนและมีเหตุผล

4.5 Participation เป็นกิจกรรมที่ผู้เรียนมีส่วนร่วมในการวางแผนกำหนดงาน วางเป้าหมายร่วมกันและมีโอกาสเลือกทำงานหรือศึกษาค้นคว้าในเรื่องที่ตรงกับความสามารถและความสนใจ ของตนเอง ทำให้ผู้เรียนเรียนด้วยความกระตือรือร้นมองเห็นคุณค่าของสิ่งที่เรียนและสามารถประยุกต์ความรู้นำไปใช้ประโยชน์ในชีวิตจริง

4.6 Individualization เป็นกิจกรรมที่ผู้สอนให้ความสำคัญแก่ผู้เรียนในความแตกต่างระหว่างบุคคลของผู้เรียน มุ่งให้ผู้เรียนได้พัฒนาศักยภาพตนเอง โดยมีความเชื่อมั่นผู้เรียนทุกคนมีความสามารถ ในการเรียนรู้ได้และมีวิธีการเรียนรู้ที่แตกต่างกัน

4.7 Application หมายถึงการนำความรู้ที่ได้เรียนรู้ไปประยุกต์ใช้ ซึ่งจะช่วยให้ผู้เรียนได้รับประโยชน์จากการเรียน และช่วยให้ผู้เรียนเกิดการเรียนรู้เพิ่มเติมขึ้นเรื่อยๆ เป็นกิจกรรมที่เอื้ออำนวยให้เกิดการประยุกต์ใช้ความรู้เปิดโอกาสให้ผู้เรียนได้กระทำการต่างๆ คือ (1) ได้นำความรู้ไปใช้ในสถานการณ์อื่นๆ ที่หลากหลาย หรือ (2) ได้ฝึกฝนพฤติกรรมกรเรียนรู้จนเกิดความชำนาญ โดยการจัดสถานการณ์ แบบฝึกหัด หรือโจทย์ปัญหาให้ผู้เรียนได้ลงมือกระทำ เพื่อให้เกิดความมั่นใจและความชำนาญในการที่จะนำเอาความรู้นั้นมาใช้เป็นประจำในชีวิตจริง

4.8 Brainstorming เป็นกิจกรรมที่ผู้สอนให้ความสำคัญแก่ผู้เรียนโดยให้ผู้เรียนมีส่วนร่วมในการแสดงความคิดเห็น ความคิดสร้างสรรค์ การแก้ปัญหา ผู้เรียนมีบทบาทในแสดงความคิดเห็นอย่างหลากหลายในเวลาอันรวดเร็ว

4.9 Group Discussion เป็นกิจกรรมที่เน้นพฤติกรรมให้ผู้เรียนมีกระบวนการกลุ่ม การวางแผนการแก้ปัญหา การตัดสินใจ ความคิดสร้างสรรค์ การสื่อสาร การสร้างบรรยากาศการเรียนรู้ โดยที่ผู้เรียนมีบทบาทในฐานะผู้นำกลุ่มหรือสมาชิกกลุ่มในการสร้างผลงานของกลุ่ม

4.10 Class Discussion เป็นกิจกรรมที่เปิดโอกาสให้ผู้เรียนมีอิสระในการแสดงความคิดเห็นการวิเคราะห์ การสื่อความหมาย ความคิดริเริ่มสร้างสรรค์ การสรุปความ โดยที่ผู้เรียนมีส่วนร่วมในการสร้างความรู้

4.11 Tutorial Group เป็นกิจกรรมที่ผู้สอนมอบหมายให้ผู้เรียนไปศึกษามาก่อน โดยใช้กระบวนการวิเคราะห์ และสังเคราะห์ในการแก้ไขปัญหา โดยผู้สอนเป็นผู้แนะ กำกับ ควบคุม และตรวจสอบ เน้นให้ผู้เรียนมีบทบาทในการทบทวนจากกลุ่มหรือเรียนเพิ่มเติม

5. การวัดและการประเมินผลการเรียนรู้

การวัดและประเมินผลการเรียนรู้ เพื่อให้สอดคล้องกับการจัดการเรียนรู้โดยเน้นผู้เรียนเป็นสำคัญ จะต้องประเมินผู้เรียนตามสภาพจริงโดยการใช้วิธีการประเมินผู้เรียนหลายวิธีควบคู่ไปกับกระบวนการเรียนการสอนเน้นการประเมินพฤติกรรมการแสดงออกของผู้เรียน และการพัฒนาจุดเด่นของผู้เรียน ซึ่งจุดประสงค์การประเมินคือประเมินคุณภาพผลงานของผู้เรียนที่เกิดจากการบูรณาการความรู้หลายๆ ด้าน อาทิเช่น ประเมินด้านความคิดเน้นความคิดวิเคราะห์ ด้านสังเคราะห์ และด้านความคิดสร้างสรรค์ โดยให้ผู้เรียนมีส่วนร่วมในการประเมินตนเอง

การประเมินตามสภาพจริงมีลักษณะดังนี้

- 1) เน้นให้ผู้เรียนแสดงพฤติกรรมเพื่อสะท้อนถึงความรู้ความสามารถ
- 2) หาจุดเด่นของผู้เรียนเพื่อส่งเสริมความรู้ ความสามารถของผู้เรียนให้เต็มศักยภาพ
- 3) เน้นการประเมินทักษะการคิดที่ซับซ้อนในการทำงาน
- 4) เน้นการประเมินที่สอดคล้องกับความเป็นจริง ความสามารถในการแก้ปัญหา
- 5) ประเมินจากพฤติกรรมแสดงออกในการร่วมกิจกรรม
- 6) เน้นการประเมินตนเองของผู้เรียน
- 7) ใช้การประเมินหลากหลายวิธี เช่น การสังเกต การสัมภาษณ์ ผลงาน เป็นต้น เพื่อให้ได้ข้อมูลของผู้เรียนที่แท้จริง โดยเก็บข้อมูลระหว่างการปฏิบัติงาน
- 8) ประเมิน ผลให้สัมพันธ์ไปกับการเรียนการสอน โดยพิจารณาจากพัฒนาการของผู้เรียนความประพฤติ สังเกตพฤติกรรมการเรียนและการทดสอบควบคู่กันไปตามความเหมาะสมโดยเป็นการประเมินที่เน้นให้ผู้เรียนรู้จักพัฒนาตนเอง

เครื่องมือที่ใช้ประเมิน เช่น

- 1) แฟ้มสะสมงาน เป็นการรวบรวมผลงานหรือหลักฐานที่แสดงถึงผลสัมฤทธิ์ ความสามารถ หรือความถนัดของผู้เรียน อย่างเป็นระบบ



- 2) แบบบันทึกข้อมูล จากการศึกษา ผลงาน โครงการ การร่วมกิจกรรม เป็นต้น
- 3) แบบสังเกต เป็นการสังเกตพฤติกรรมร่วมกิจกรรมในสถานการณ์ต่างๆ
- 4) แบบตรวจสอบรายการ
- 5) แบบบันทึกการปฏิบัติงาน
- 6) แบบสัมภาษณ์ เป็นการสัมภาษณ์ความคิดเห็น
- 7) แบบทดสอบ เป็นการวัดความรู้ ความเข้าใจ