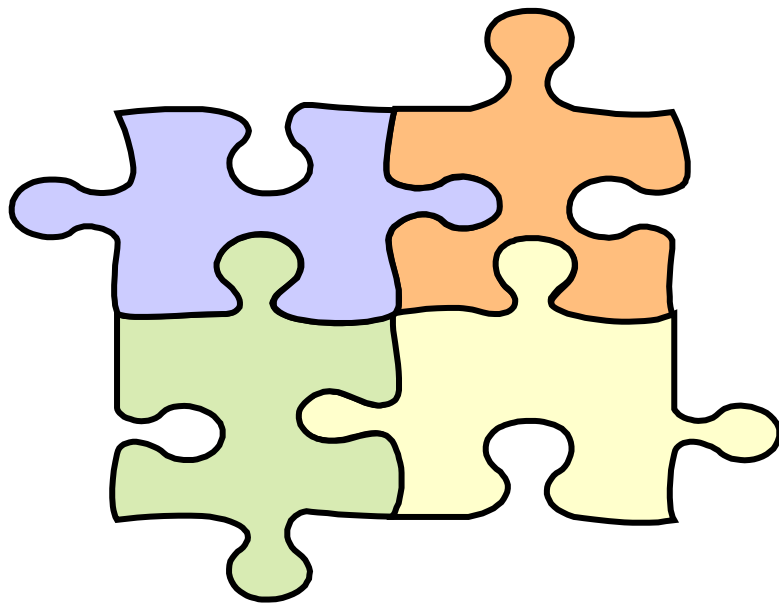


แผนการบริการวิชาการ
ประจำปีงบประมาณ พ.ศ. 2552-2556



คณะมนุษยศาสตร์และสังคมศาสตร์
มหาวิทยาลัยราชภัฏสวนดุสิต

แผนกลยุทธ์คณะมนุษยศาสตร์และสังคมศาสตร์

ประจำปีงบประมาณ พ.ศ. 2552 – 2556

ปรัชญา

คุณค่าของมนุษย์อยู่ที่การพัฒนาตนและสังคมอย่างต่อเนื่องบนพื้นฐานของคุณธรรม และจริยธรรม

วิสัยทัศน์

คณะมนุษยศาสตร์และสังคมศาสตร์ เป็นคณะที่จัดการศึกษาเฉพาะทางที่เน้นใน สาขาวิชาที่มีความเชี่ยวชาญเป็นเลิศ ผลิตบัณฑิตที่มีคุณภาพ สร้างองค์ความรู้และนวัตกรรมให้ เป็นที่ยอมรับได้ในระดับภูมิภาคอาเซียน ภายใต้การบริหารจัดการเชิงพลวัต

พันธกิจ

ผลิตบัณฑิตสาขามนุษยศาสตร์และสังคมศาสตร์ ให้มีคุณภาพเป็นที่ยอมรับและต้องการ ของสังคม โดยมีจุดเด่นด้านบุคลิกภาพเฉพาะตามวัฒนธรรมสวนดุสิต สร้างสรรค์ พัฒนา และ เผยแพร่องค์ความรู้ความเชี่ยวชาญด้านมนุษยศาสตร์และสังคมศาสตร์ผ่านการบริการวิชาการสู่ ชุมชน สังคม ประเทศชาติ และนานาชาติ ทำนุบำรุง พัฒนามาตรฐาน และเผยแพร่ ศิลปวัฒนธรรมไทย เป็นที่ยอมรับในระดับภูมิภาคอาเซียน โดยยึดหลักการบริหารจัดการเชิง พลวัต มีความยืดหยุ่นสามารถปรับตัวให้สอดคล้องกับสภาวการณ์ได้เป็นอย่างดี

ประเด็นยุทธศาสตร์

1. การบริการวิชาการเพื่อสร้างโอกาสการเรียนรู้ตลอดชีวิต
2. การยกระดับคุณภาพและมาตรฐานการศึกษาด้านมนุษยศาสตร์และสังคมศาสตร์
3. การสร้างความรู้ความเข้าใจและความภูมิใจในคุณค่าวัฒนธรรมองค์กร
4. การพัฒนาผลงานวิจัย นวัตกรรม และการนำไปใช้ประโยชน์
5. การบริหารจัดการเชิงพลวัต

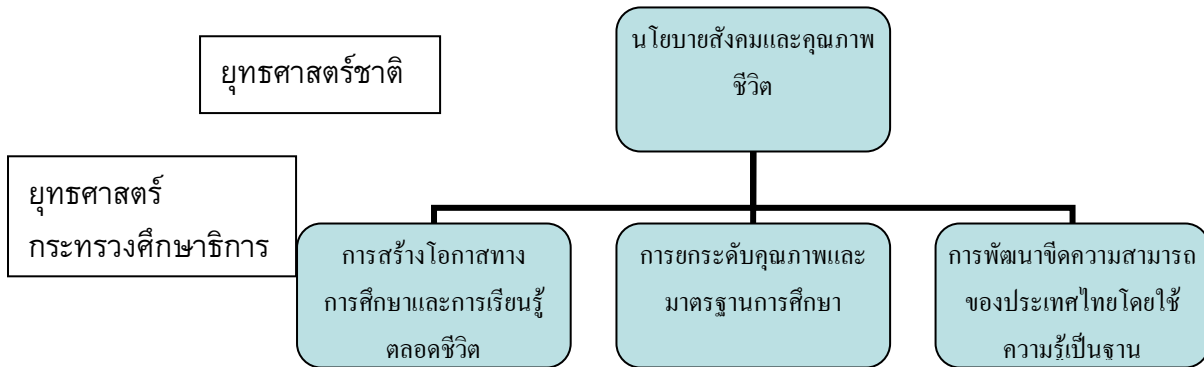
เป้าประสงค์

1. ประชาชนได้รับโอกาสการเรียนรู้อย่างต่อเนื่องตามศักยภาพ
2. บัณฑิตมีคุณภาพตามมาตรฐานของหลักสูตร มีคุณภาพ เป็นที่ยอมรับในระดับ ภูมิภาคอาเซียน
3. นักศึกษา บุคลากร และประชาชน ตระหนักในคุณค่าของศิลปะและวัฒนธรรมไทย
4. คณะ มหาวิทยาลัย ชุมชน และสังคม ได้ประโยชน์จากองค์ความรู้ที่สร้างขึ้น
5. เสริมสร้างความเข้มแข็งในการอยู่รอดของมหาวิทยาลัย

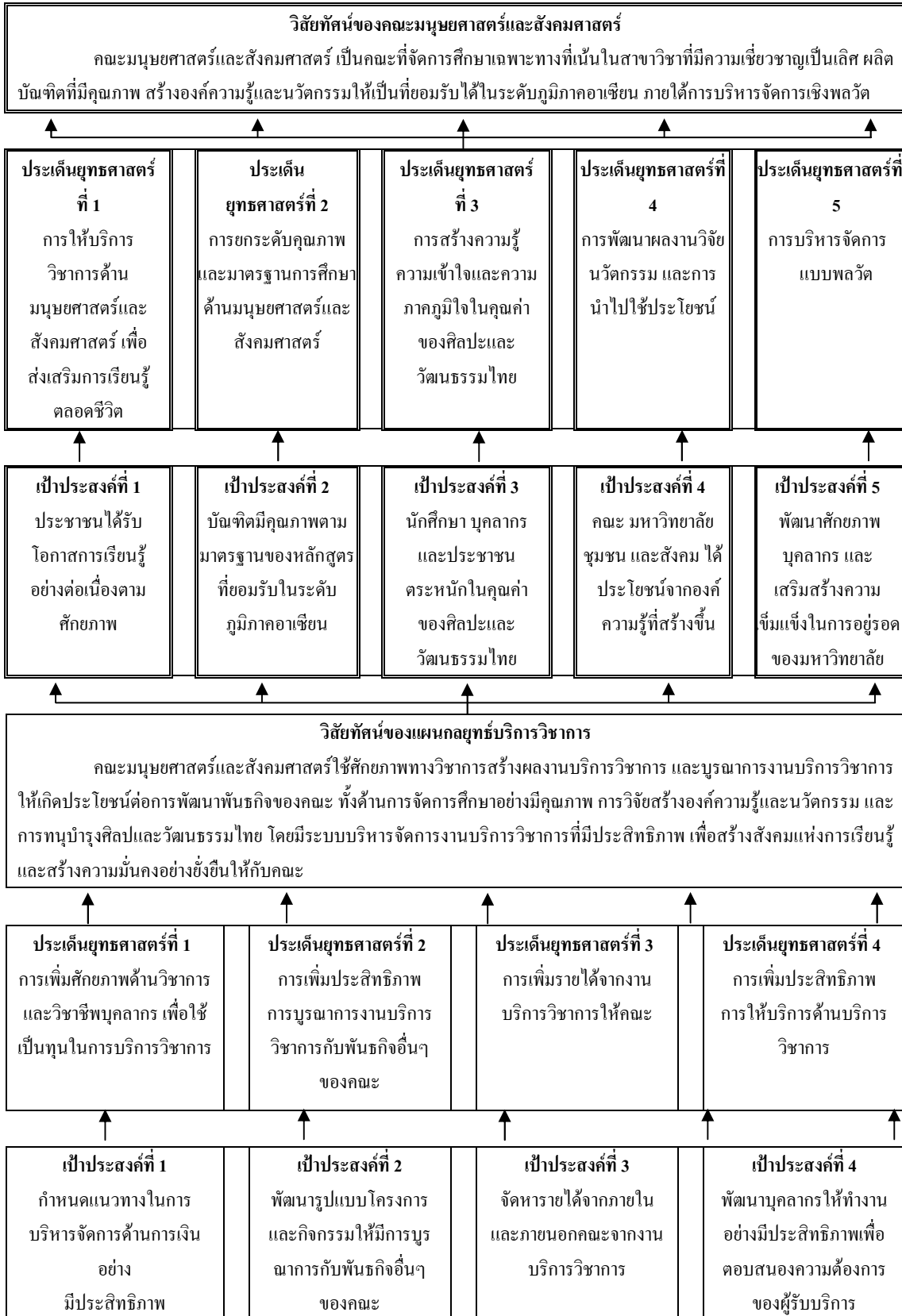
กลยุทธ์ มาตรการ และแนวทางปฏิบัติ

- กลยุทธ์ที่ 1 การบริการวิชาการเพื่อสร้างโอกาสการเรียนรู้ตลอดชีวิต
- กลยุทธ์ที่ 2 เสริมสร้างความเข้มแข็งในอัตลักษณ์ (Identity) ของมหาวิทยาลัย
- กลยุทธ์ที่ 3 สร้างคุณค่าวัฒนธรรมไทย
- กลยุทธ์ที่ 4 การสร้างองค์ความรู้ และนำไปใช้ให้เกิดประโยชน์
- กลยุทธ์ที่ 5 การบริหารจัดการเชิงพลวัต

ความเชื่อมโยงระหว่างยุทธศาสตร์ชาติ กลยุทธ์ของมหาวิทยาลัย
กับแผนการบริการวิชาการของคณะมนุษยศาสตร์และสังคมศาสตร์
กลยุทธ์มหาวิทยาลัย



ความเชื่อมโยงระหว่างแผนกลยุทธ์ และแผนกลยุทธ์การบริการวิชาการ ของคณะมนุษยศาสตร์และสังคมศาสตร์



กลยุทธ์การบริการวิชาการเพื่อสร้างโอกาสการเรียนรู้ตลอดชีวิต คณะมนุษยศาสตร์และสังคมศาสตร์

มาตรการที่ 1.1 การจัดการความรู้ตามอัตลักษณ์ของคณะมนุษยศาสตร์และสังคมศาสตร์ สู่ประชาคมและสังคม

แนวทางปฏิบัติที่ 1.1.1 พัฒนาระบบงานบริการวิชาการโดยกำหนดแผนบริการวิชาการที่มีความชัดเจนในเรื่องทิศทางการบริการวิชาการด้านมนุษยศาสตร์และสังคมศาสตร์ในสาขาที่เข้มแข็งและมีการบูรณาการศาสตร์ด้านมนุษยศาสตร์และสังคมศาสตร์เข้ากับอัตลักษณ์ของมหาวิทยาลัยรวมทั้งแนวทางการบริการวิชาการที่เกิดจากการสร้างองค์ความรู้และนวัตกรรมนำไปสู่ผลิตภัณฑ์และบริการ

แนวทางปฏิบัติที่ 1.1.2 วิจัย สร้าง ประมวลและเผยแพร่ความรู้และจัดทำสื่อการเรียนรู้ (Open Courseware) ด้านมนุษยศาสตร์และสังคมศาสตร์ตามความเชี่ยวชาญในรูปแบบต่างๆ ทั้งสื่ออิเล็กทรอนิกส์และสื่ออื่นๆ เพื่อแสดงศักยภาพทางวิชาการที่นำไปสู่การได้รับการยอมรับ

แนวทางปฏิบัติที่ 1.1.3 จัดเวทีวิชาการเพื่อส่งเสริมบรรยากาศการแลกเปลี่ยนเรียนรู้เกี่ยวกับด้านมนุษยศาสตร์และสังคมศาสตร์ของคณะทั้งในประเทศและต่างประเทศ

แนวทางปฏิบัติที่ 1.1.4 สนับสนุนความร่วมมือกับองค์กรภาครัฐ เอกชน องค์กรปกครองส่วนท้องถิ่น และภาคประชาชนในการจัดการศึกษาและกิจกรรมบริการวิชาการทั้งในประเทศและต่างประเทศ

มาตรการที่ 1.2 การบริการวิชาการเพื่อสนับสนุนการเรียนรู้ตลอดชีวิตของกลุ่มเป้าหมายที่หลากหลาย

แนวทางปฏิบัติที่ 1.2.1 จัดกิจกรรมบริการวิชาการทางด้านมนุษยศาสตร์และสังคมศาสตร์ ตามความเชี่ยวชาญของแต่ละหลักสูตรในรูปแบบที่หลากหลาย เหมาะสมกับกลุ่มเป้าหมายที่แตกต่างทั้งผู้บริหาร คณาจารย์ บุคลากรทางการศึกษาในทุกระดับ เด็ก พิเศษ เด็กด้อยโอกาส และผู้ปกครอง กลุ่มผู้สูงอายุ กลุ่มชาวต่างประเทศ ซึ่งอาจจัดเป็นการอบรมระยะสั้นระยะยาว เป็นต้น

แนวทางปฏิบัติที่ 1.2.2 คณะมนุษยศาสตร์และสังคมศาสตร์ให้การสนับสนุนการผลิตสื่อการเรียนรู้ด้วยตนเองทางด้านมนุษยศาสตร์และสังคมศาสตร์ ให้แก่สังคมผ่านระบบสวนดุสิต อินเทอร์เน็ตบรอดคาสติ้ง (Suan Dusit Internet Broadcasting – SDIB) เพื่อนำเสนอศักยภาพทางวิชาการของบุคลากรและนักศึกษาของมหาวิทยาลัย เพื่อสร้างสังคมแห่งการเรียนรู้โดยการนำความรู้สู่การปฏิบัติจริง

แนวทางปฏิบัติที่ 1.2.3 ส่งเสริมกิจกรรมบริการวิชาการทุกรูปแบบที่ดำเนินการโดยคณาจารย์นักศึกษา และปราชญ์ชาวบ้าน ซึ่งแสดงให้เห็นถึงความสำนึกรักแผ่นดินและการมีความรับผิดชอบต่อสังคม (Corporate Social Responsibility – CSR)

แนวทางปฏิบัติที่ 1.2.4 กำหนดให้ทุกหลักสูตรจัดกิจกรรมบริการวิชาการอย่างน้อยปีละ 1 ครั้งที่มีการเปิดสอนอยู่ ณ ปัจจุบันที่เป็นแหล่งให้ความรู้ และเผยแพร่แก่ประชาชน

แผนการบริการวิชาการคณะมนุษยศาสตร์และสังคมศาสตร์ พ.ศ.2552-2556

ความเป็นมา

คณะมนุษยศาสตร์และสังคมศาสตร์เป็นหน่วยจัดการศึกษาที่ได้รับมอบหมายที่มีความเชี่ยวชาญด้านมนุษยศาสตร์และสังคมศาสตร์ ทั้งทางด้านภาษาไทยและภาษาต่างประเทศ ด้านสุทริยศาสตร์ทั้งศิลปกรรม ดนตรี และนาฏศิลป์ ด้านสังคมศาสตร์ กฎหมาย การเมือง การปกครอง รวมทั้งการบริหารองค์กรและทรัพยากรบุคคล

งานบริการวิชาการถือว่าเป็นภารกิจที่สำคัญของคณะ ที่จะสร้างโอกาสส่งเสริมการเรียนรู้ตลอดชีวิตของผู้คนในสังคมไทย องค์กรความรู้ทางวิชาการจากการพัฒนาการเรียนการสอนในหลักสูตรต่างๆ จากการศึกษาวิจัยค้นคว้า ได้นำมาการให้บริการทางวิชาการ ทั้งในระดับท้องถิ่น ระดับประเทศ และระดับนานาชาติ เมื่อได้ให้บริการทางวิชาการแล้ว ได้มีการประมวลประสบการณ์จากการบริการทางวิชาการ กลับมาพัฒนาหลักสูตรและการจัดการเรียนการสอนให้เกิดประสิทธิภาพและประสิทธิผลสูงสุด

ในช่วงปี พ.ศ.2552-2556 คณะมีแผนการให้บริการวิชาการแก่สังคม เพื่อยกระดับคุณภาพของประชาชน ทั้งในระดับท้องถิ่น ระดับประเทศ และระดับนานาชาติ โดยจัดรูปแบบของการบริการการฝึกอบรม สัมมนา และการประชุมเชิงปฏิบัติการ ที่ในรูปแบบการให้เปล่าและเก็บค่าธรรมเนียมหรือค่าลงทะเบียน ตลอดจนในลักษณะที่ได้รับการว่าจ้าง การรับเป็นที่ปรึกษา ศึกษา วิจัย สืบรวจ การวางแผน การจัดการ การวางและออกแบบระบบ จากหน่วยงานภาครัฐ และเอกชน รวมถึงการทำความร่วมมือกับองค์กรภาครัฐและเอกชนทั้งภายในประเทศ และต่างประเทศ คณะมนุษยศาสตร์และสังคมศาสตร์มีบทบาทสำคัญในการธำรงค์ไว้ ภาษา ศิลป และวัฒนธรรมไทย ฉะนั้นงานบริการวิชาการด้านศิลปวัฒนธรรมไทยจึงถือเป็นงานที่สำคัญ ฉะนั้นในแผนงานนอกจากเป็นโครงการโดยเฉพาะ ยังจัดให้เป็นกิจกรรมที่สอดแทรกในลักษณะการบูรณาการที่จะเผยแพร่ภาษาและวัฒนธรรมไทย

ลักษณะงานบริการวิชาการ

1. บริการวิเคราะห์ ทดสอบ ตรวจสอบ และตรวจซ่อม
2. บริการเครื่องมือและอุปกรณ์ต่าง ๆ ทางการศึกษา
3. บริการจัดฝึกอบรม สัมมนา และประชุมเชิงปฏิบัติการแบบเก็บค่าลงทะเบียน
4. บริการจัดฝึกอบรม สัมมนา และประชุมเชิงปฏิบัติการแบบให้เปล่า
5. บริการจัดฝึกอบรม สัมมนา และประชุมเชิงปฏิบัติการในลักษณะการว่าจ้าง

6. บริการเกี่ยวกับสุขภาพที่นอกเหนือจากหน้าที่ความรับผิดชอบโดยตรงของหน่วยงานที่เกี่ยวข้อง

7. บริการศึกษา วิจัย สืบค้น การวางแผน การจัดการ

8. บริการศึกษาความเหมาะสมของโครงการการศึกษาผลกระทบสิ่งแวดล้อม

9. บริการวางระบบ ออกแบบ สร้าง ประดิษฐ์ และผลิต

10. บริการอื่น ๆ ที่เป็นการขอความร่วมมือจากส่วนราชการ จังหวัด องค์การปกครองส่วนท้องถิ่น โรงเรียน หรือ สถาบันอุดมศึกษาอื่นที่ให้บริการวิชาการและวิชาชีพ

วัตถุประสงค์

1. เพื่อเป็นการสนองตอบต่อพันธกิจของมหาวิทยาลัยในข้อที่มหาวิทยาลัยต้องสร้างพัฒนาและเผยแพร่องค์ความรู้ นวัตกรรมเพื่อพัฒนาความเข้มแข็งของชุมชน สังคมและประเทศชาติ ในลักษณะการให้บริการวิชาการ

2. เพื่อเป็นการส่งเสริมอัตลักษณ์ของมหาวิทยาลัย ในรูปแบบของการบริการวิชาการ ซึ่งจะเป็นการเสริมความแข็งแกร่งในอัตลักษณ์ยิ่งขึ้น

3. เพื่อเป็นการพัฒนาหลักสูตรและการจัดการเรียนการสอน ตลอดจนการค้นคว้าวิจัย โดยนำมวลประสบการณ์จากการบริการวิชาการมาพัฒนาสิ่งดังกล่าวให้สอดคล้องกับความต้องการของสังคมได้อย่างแท้จริง

เป้าประสงค์

1. การบริการวิชาการเพื่อสนับสนุนการเรียนรู้ตลอดชีวิตของกลุ่มเป้าหมายที่หลากหลาย

2. คณาจารย์ ตลอดจนบุคลากรของมหาวิทยาลัยได้ใช้ศักยภาพทางวิชาการ ดำเนินการเพื่อเป็นประโยชน์ต่อชุมชน สังคมและประเทศชาติ

3. ประชาชนได้รับโอกาสทางการศึกษาตลอดชีวิตตามศักยภาพผ่านการให้บริการทางวิชาการของมหาวิทยาลัย

กลยุทธ์

1. การจัดการความรู้ตามอัตลักษณ์ของมหาวิทยาลัยสู่ประชาคมและสังคม

2. การบริการวิชาการเพื่อสนับสนุนการเรียนรู้ตลอดชีวิตของกลุ่มเป้าหมายที่หลากหลาย

ตัวชี้วัดความสำเร็จ

1. เมื่อให้บริการทางวิชาการแล้ว กลุ่มเป้าหมายมีระดับความรู้ความเข้าใจไม่น้อยกว่าร้อยละ 75

2.เมื่อให้บริการทางวิชาการแล้ว กลุ่มเป้าหมายมีระดับความพึงพอใจไม่น้อยกว่าร้อยละ

75

3. เมื่อให้บริการทางวิชาการแล้ว กลุ่มเป้าหมายมีระดับการนำความรู้ไปใช้ไม่น้อยกว่า

ร้อยละ 75

ตัวชี้วัดและค่าเป้าหมายระดับกลยุทธ์

ตัวชี้วัด	หน่วย นับ	แผน/ผล ปี 2551	แผน ปี 2552	แผน ปี 2553	แผน ปี 2554	แผน ปี 2555
1.จำนวนกิจกรรมหรือโครงการ บริการวิชาการหรือวิชาชีพ	กิจกรรม/ โครงการ	10/15	12	14	16	18
2.จำนวนอาจารย์ประจำและนักวิจัย ประจำที่มีส่วนร่วมในการให้บริการ วิชาการ	คน	-	50	55	60	65
3.ร้อยละของกิจกรรมหรือโครงการ บริการวิชาการและวิชาชีพที่ ตอบสนองความต้องการพัฒนาและ เสริมสร้างความเข้มแข็งของสังคม ชุมชน ประเทศชาติ หรือ นานาชาติ ต่อจำนวนอาจารย์ประจำและนักวิจัย ประจำ	ร้อยละ	-	10	12	14	16
4. จำนวนแหล่งให้บริการทาง วิชาการและวิชาชีพที่ได้รับการ ยอมรับในระดับชาติหรือระดับ นานาชาติ	แหล่ง/ศูนย์	-	3	3	4	4
5. ร้อยละของระดับความพึงพอใจ ของผู้รับบริการ	ร้อยละ	80/85	80	85	85	85
6. ระดับความสำเร็จของการส่งเสริม และสนับสนุนการจัดการศึกษา ตลอดชีวิตตามศักยภาพ	ระดับ	-	3	4	5	5

ตารางแสดงรายละเอียดแผนบริการวิชาการประจำปี 2552

กลยุทธ์/แนวปฏิบัติ	งาน/โครงการ/ กิจกรรม	ตัวชี้วัด ความสำเร็จ	ระยะเวลา		งบประมาณ	ผู้รับผิดชอบ	ลักษณะการเชื่อมโยงบูรณาการ		
							การเรียนการสอน	งานวิจัย	การทำนุบำรุง ศิลปวัฒนธรรม
กลยุทธ์ที่ 1 การจัดการความรู้ตามอัตลักษณ์ ของคณะมนุษยศาสตร์และ สังคมศาสตร์ สู่ประชาคมและสังคม แนวทางปฏิบัติที่ 1.1.1 พัฒนาระบบงานบริการวิชาการโดย กำหนดแผนบริการวิชาการที่มีความ ชัดเจนในเรื่องทิศทางการบริการ วิชาการด้านมนุษยศาสตร์และ สังคมศาสตร์ในสาขาที่เข้มแข็งและมี การบูรณาการศาสตร์ด้านมนุษยศาสตร์ และสังคมศาสตร์เข้ากับอัตลักษณ์ของ มหาวิทยาลัยรวมทั้งแนวทางการ บริการวิชาการที่เกิดจากการสร้างองค์ ความรู้และนวัตกรรมนำไปสู่ผลิตภัณฑ์ และการบริการ	โครงการเรียนรู้วิถี ชุมชนชาวสวน: คณะภาษาต่าง ประเทศ ณ ระยอง และชลบุรี		7 มี.ย.52			รัศม์ศิริ ชุณหพันธ์รักษ์	✓ สอดแทรก ในรายวิชา คติชนวิทยา		
	กิจกรรมเรียนรู้ มารยาทไทย: คณะ ภาษาต่างประเทศ		4 มี.ย.52			รัศม์ศิริ ชุณหพันธ์รักษ์	✓ สอดแทรก ในรายวิชา วัฒนธรรมไทย		

กลยุทธ์/แนวปฏิบัติ	งานโครงการ/ กิจกรรม	ตัวชี้วัด ความสำเร็จ	ระยะเวลา		งบประมาณ	ผู้รับผิดชอบ	ลักษณะการเชื่อมโยงบูรณาการ		
							การเรียน การสอน	งานวิจัย	การทำนุบำรุง ศิลปวัฒนธรรม
แนวทางปฏิบัติที่ 1.1.2 วิจัย สร้าง ประมวลและเผยแพร่ความรู้ และจัดทำสื่อการเรียนรู้ (Open Courseware) ด้านมนุษยศาสตร์และ สังคมศาสตร์ตามความเชี่ยวชาญใน รูปแบบต่างๆ ทั้งสื่ออิเล็กทรอนิกส์และ สื่ออื่นๆ เพื่อแสดงศักยภาพทาง วิชาการที่นำไปสู่การได้รับการยอมรับ	กิจกรรมการ ทดสอบความรู้ทาง ภาษาไทยให้แก่ นักศึกษาชาวจีน จากคณะ วิทยาต่างประเทศ		5 มิ.ย.52			อ.รัชย์ศิริ ชุนหพันธ์รักษ์	✓		
	โครงการทดสอบ ความถนัดทาง การศึกษาใน ระดับอุดมศึกษา					40,000	หลักสูตร ภาษาอังกฤษ	✓	
แนวทางปฏิบัติที่ 1.1.3 จัดเวทีวิชาการเพื่อส่งเสริมบรรยากาศ การแลกเปลี่ยนเรียนรู้เกี่ยวกับด้าน มนุษยศาสตร์และสังคมศาสตร์ของคณะ ทั้งในประเทศและต่างประเทศ	โครงการ การ นำเสนอผลงาน ทางภาษาไทยของ นักศึกษาชาวจีน ครั้งที่ 1 ประจำ ภาคเรียนที่ 1 ปี การศึกษา 2552		10 ต.ค. 52			อ.รัชย์ศิริ ชุนหพันธ์รักษ์	✓		

กลยุทธ์/แนวปฏิบัติ	งาน/โครงการ/ กิจกรรม	ตัวชี้วัด ความสำเร็จ	ระยะเวลา	ลักษณะ กิจกรรม	งบประมาณ	ผู้รับผิดชอบ	ลักษณะการเชื่อมโยงบูรณาการ		
							การเรียนรู้ การสอน	งานวิจัย	การทำนุบำรุง ศิลปวัฒนธรรม
แนวทางปฏิบัติที่ 1.1.4 สนับสนุนความร่วมมือกับองค์กรภาครัฐ เอกชน องค์กรปกครองส่วนท้องถิ่น และภาคประชาชนในการจัดการศึกษา และกิจกรรมบริการวิชาการทั้งใน ประเทศและต่างประเทศ	โครงการการจัด การศึกษาสำหรับ นักศึกษาชาวจีน จากคณะภาษา ต่างประเทศ มหาวิทยาลัย กวางสี		31 พ.ค.52 - 14 มิ.ย.53			อ.รัชย์ศิริ ชุนหพันธ์รักษ์	✓		
	โครงการจัด การศึกษาภาษาและ ศิลปวัฒนธรรมไทย ของมหาวิทยาลัย ราชภัฏสวนดุสิต ณ ศูนย์การศึกษา ทางไกล วัดพุทธรัต นราม เมืองเคลเลอร์ รัฐเท็กซัส ประเทศ สหรัฐอเมริกา					1,200,000 งบสนับสนุนจาก มหาวิทยาลัย		✓	✓

กลยุทธ์/แนวปฏิบัติ	งาน/โครงการ/ กิจกรรม	ตัวชี้วัด ความสำเร็จ	ระยะเวลา		งบประมาณ	ผู้รับผิดชอบ	ลักษณะการเชื่อมโยงบูรณาการ		
							การเรียนรู้ การสอน	งานวิจัย	การทำนุบำรุง ศิลปวัฒนธรรม
<p>มาตรการที่ 1.2 การบริการวิชาการเพื่อสนับสนุนการเรียนรู้ตลอดชีวิตของกลุ่มเป้าหมายที่หลากหลาย</p> <p>แนวทางปฏิบัติที่ 1.2.1 จัดกิจกรรมบริการวิชาการทางด้านมนุษยศาสตร์และสังคมศาสตร์ตามความเชี่ยวชาญของแต่ละหลักสูตรในรูปแบบที่หลากหลายเหมาะสมกับกลุ่มเป้าหมายที่แตกต่างทั้งผู้บริหารคณาจารย์ บุคลากรทางการศึกษาในทุกระดับ เด็กพิเศษ เด็กด้อยโอกาสและผู้ปกครอง กลุ่มผู้สูงอายุ กลุ่มชาวต่างประเทศ ซึ่งอาจจัดเป็นการอบรมระยะสั้นระยะยาว เป็นต้น</p>	<p>หลักสูตรการฝึกอบรม English for Effective Communication Skills ให้แก่เจ้าหน้าที่จาก สปป.ลาว รุ่นที่ 3</p>		11 พ.ค.- 30 ก.ค. 52		583,320	อ. อภิรดี ผลประเสริฐ	✓		
	<p>โครงการสอบเกรดดนตรี</p>			31 ต.ค. 52			ผศ.อรุณี โคตรสมบัติ		

กลยุทธ์/แนวปฏิบัติ	งาน/โครงการ/ กิจกรรม	ตัวชี้วัด ความสำเร็จ	ระยะเวลา		งบประมาณ	ผู้รับผิดชอบ	ลักษณะการเชื่อมโยงบูรณาการ		
							การเรียนรู้ การสอน	งานวิจัย	การทำนุบำรุง ศิลปวัฒนธรรม
	โครงการอบรม การภาษาไทย ประยุกต์ นศ. กลุ่มที่ 1		10 ม.ค.- 10 ส.ค. 53			อ.รักษ์ศิริ ชุนหพันธ์รักษ์	✓		✓
	โครงการอบรม ภาษาไทยประยุกต์ น.ศ.กลุ่มที่ 2 (ปริญญาตรี 2 ปี ครึ่ง)		10 ม.ค.- 31 มี.ค. 55			อ.รักษ์ศิริ ชุนหพันธ์รักษ์	✓		✓
	โครงการอบรม การผลิตสื่อ มัลติมีเดียสำหรับ ผู้สอนภาษาจีน ระดับอุดมศึกษา		12-15 ต.ค.52			ผศ.เจดจัน สุกปลั่ง	✓		

กลยุทธ์/แนวปฏิบัติ	งานโครงการ/ กิจกรรม	ตัวชี้วัด ความสำเร็จ	ระยะเวลา		งบประมาณ	ผู้รับผิดชอบ	ลักษณะการเชื่อมโยงบูรณาการ		
							การเรียนรู้ การสอน	งานวิจัย	การทำนุบำรุง ศิลปวัฒนธรรม
	โครงการอบรม ความรู้และพัฒนา ทักษะและศิลปะ การปรุงอาหาร ไทย ณ อเมริกา		1 ก.ค.52			อ.อมราภรณ์ วงษ์พีท	✓		✓
	หลักสูตรฝึกอบรม ภาษาอังกฤษให้แก่ เจ้าหน้าที่จาก สาธารณรัฐ ประชาธิปไตย ประชาชนลาว รุ่น ที่ 4		1 ก.พ.- 2 เม.ย. 53			อ.อภิรดี ผลประเสริฐ	✓		
	อบรมเทียนแฟนซี และสปา		15 มิ.ย.52			ผศ.พยุพรรณ พรสุขสวัสดิ์	✓		✓
	อบรมยาหม่อง แฟนซี และ สมุนไพร		16 มิ.ย.52			ผศ.พยุพรรณ พรสุขสวัสดิ์	✓		✓

กลยุทธ์/แนวปฏิบัติ	งาน/โครงการ/ กิจกรรม	ตัวชี้วัด ความสำเร็จ	ระยะเวลา		งบประมาณ	ผู้รับผิดชอบ	ลักษณะการเชื่อมโยงบูรณาการ		
							การเรียนรู้ การสอน	งานวิจัย	การทำนุบำรุง ศิลปวัฒนธรรม
	โครงการอบรม ภาษาอังกฤษ สำหรับเจ้าหน้าที่ สำนักงานตรวจคน เข้าเมือง				25,250	อ.ประกายกมล พลธี	✓		
	โครงการอบรม ภาษาอังกฤษ สำหรับเจ้าหน้าที่ กรมการจัดหางาน กระทรวงแรงงาน				25,250	อ.ประกายกมล พลธี	✓		
	โครงการอบรม ศิลปะการจัด ดอกไม้แบบ ประยุกต์ศิลป์				21,000	ผศ.พยุพรรณ พรสุขสวัสดิ์	✓		

กลยุทธ์/แนวปฏิบัติ	งาน/โครงการ/ กิจกรรม	ตัวชี้วัด ความสำเร็จ	ระยะเวลา		งบประมาณ	ผู้รับผิดชอบ	ลักษณะการเชื่อมโยงบูรณาการ		
							การเรียนรู้ การสอน	งานวิจัย	การทำนุบำรุง ศิลปวัฒนธรรม
แนวทางปฏิบัติที่ 1.2.2 คณะมนุษยศาสตร์และสังคมศาสตร์ให้ การสนับสนุนการผลิตสื่อการเรียนรู้ ด้วยตนเองทางด้านมนุษยศาสตร์และ สังคมศาสตร์ ให้แก่สังคมผ่านระบบ สวนดุสิตอินเทอร์เน็ตบรอดคาสติ้ง (Suan Dusit Internet Broadcasting – SDIB) เพื่อนำเสนอศักยภาพทาง วิชาการของบุคลากรและนักศึกษาของ มหาวิทยาลัย เพื่อสร้างสังคมแห่งการ เรียนรู้โดยการ นำความรู้สู่การปฏิบัติจริง	โครงการคู่มือ ฟอรัม				48,000		✓		
แนวทางปฏิบัติที่ 1.2.3 ส่งเสริม กิจกรรมบริการวิชาการทุกรูปแบบที่ ดำเนินการโดยคณาจารย์นักศึกษา และ ประชาชนชาวบ้าน ซึ่งแสดงให้เห็นถึง ความสำนึกรักแผ่นดินและการมีความ รับผิดชอบต่อสังคม (Corporate Social Responsibility – CSR)	โครงการสนุก เรียนรู้ เชิดชู วรรณกรรมไทย		15-16 ศ.ศ.52			อ.รัชนีศิริ ชุณหพันธ์รัชนี	✓ สอดแทรกใน รายวิชา วรรณกรรม สำหรับเด็ก		✓

กลยุทธ์/แนวปฏิบัติ	งาน/โครงการ/ กิจกรรม	ตัวชี้วัด ความสำเร็จ	ระยะเวลา		งบประมาณ	ผู้รับผิดชอบ	ลักษณะการเชื่อมโยงบูรณาการ		
							การเรียนรู้ การสอน	งานวิจัย	การทำนุบำรุง ศิลปวัฒนธรรม
	กิจกรรม ทัศนศึกษาอุทยานพระบรมราชานุสรณ์: ลาว 3		6 มี.ย.52			อ.อภิรดี ผลประเสริฐ	✓		✓
	โครงการ เรียนรู้วิถีชุมชนชาวสวน: คณะภาษาต่างประเทศ ณ ระยอง และชลบุรี		7 มี.ย.52			อ.รัศมีศิริ ชุนหพันธ์รักษ์	✓ สอดแทรกในรายวิชา คติชนวิทยา		✓
	กิจกรรมเรียนรู้มารยาทไทย: คณะภาษาต่างประเทศ		4 มี.ย.52			อ.รัศมีศิริ ชุนหพันธ์รักษ์	✓ สอดแทรกในรายวิชา วัฒนธรรมไทย		
	โครงการ วัฒนธรรมสัญจร ร่องรอยของชาวไทยวนที่จังหวัดสระบุรี		11-12 ก.ย.52			อ.เนื่ออ่อน ขรัวทองเขียว	✓		✓

กลยุทธ์/แนวปฏิบัติ	งาน/โครงการ/ กิจกรรม	ตัวชี้วัด ความสำเร็จ	ระยะเวลา		งบประมาณ	ผู้รับผิดชอบ	ลักษณะการเชื่อมโยงบูรณาการ		
							การเรียน การสอน	งานวิจัย	การทำนุบำรุง ศิลปวัฒนธรรม
	กิจกรรมเยี่ยมชม วัดพระศรีรัตน ศาสดาราม		12 ม.ค. 52			อ.รัชย์ศิริ ชุนหพันธ์รักษ์	✓ สอดแทรกใน รายวิชา วัฒนธรรม ไทย		✓
	โครงการเที่ยว เมืองมรดกโลก		27-28 ก.พ.53			อ.รัชย์ศิริ ชุนหพันธ์รักษ์	✓ สอดแทรกใน รายวิชา คติชนวิทยา		✓
	กิจกรรมทัศน ศึกษาสถาบัน พิพิธภัณฑ์ การ เรียนรู้แห่งชาติ		27 ม.ค. 53			อ.รัชย์ศิริ ชุนหพันธ์รักษ์	✓ สอดแทรกใน รายวิชา คติชนวิทยา		✓
	โครงการติดตาม ผลและฝึกอบรม ภาษาอังกฤษแก่ ผู้ขายของที่ระลึก ย่านตลาดน้ำดำเนิน		31 มี.ค.- 27 มี.ย.52			ผศ.ดร.กาญจนา ชาติตระกูล		✓	

	สะดวก จังหวัด ราชบุรี ระยะที่ 2								
กลยุทธ์/แนวปฏิบัติ	งาน/โครงการ/ กิจกรรม	ตัวชี้วัด ความสำเร็จ	ระยะเวลา		งบประมาณ	ผู้รับผิดชอบ	ลักษณะการเชื่อมโยงบูรณาการ		
							การเรียนรู้ การสอน	งานวิจัย	การทำนุบำรุง ศิลปวัฒนธรรม
	โครงการเรียนรู้ เมืองมรดกโลก พระนครศรีอยุธยา		16 ก.ย.52			ผศ.สันทนี บุญโนทก	✓ สอดแทรกใน รายวิชา คติชนวิทยา		✓
	โครงการดนตรี ไทยสัญจร ครั้งที่ 3		8 ก.พ. 53			อ.อมรรัตน์ กานต์ธัญลักษณ์			✓
	โครงการส่งเสริม ความสัมพันธ์อันดี แก่ครอบครัว		12 ก.พ. 53			อ.ชนะ ธนะสาร	✓		
	โครงการ เสริมสร้างระดับ การมีส่วนร่วมของ ประชาชนในการ จัดการท้องถิ่นเชิง ปฏิบัติการ		ก.พ. 53			อ.ชนกภัทร ปัจฉิม	✓		

กลยุทธ์/แนวปฏิบัติ	งาน/โครงการ/ กิจกรรม	ตัวชี้วัด ความสำเร็จ	ระยะเวลา		งบประมาณ	ผู้รับผิดชอบ	ลักษณะการเชื่อมโยงบูรณาการ		
							การเรียน การสอน	งานวิจัย	การทำนุบำรุง ศิลปวัฒนธรรม
	กิจกรรมเผยแพร่ ศิลปวัฒนธรรมไทย ญี่ปุ่น การสาธิต ศิลปหัตถกรรมไทย และการทำงานมไทย ณ งานเทศกาลไทย ครั้งที่ 7 ประเทศ ญี่ปุ่น โอซากา		5-6 ก.ย. 52			อ.แสงอรุณ เชื้อวงษ์บุญ			✓
	การแสดงและ สาธิต ศิลปวัฒนธรรมใน งาน Bangkok Climate Changes Talks 2009		28 ก.ย. 52			อ.แสงอรุณ เชื้อวงษ์บุญ			✓
	โครงการพัฒนา แหล่งการเรียนรู้ สารสนเทศทาง				20,000		✓		✓

กลยุทธ์/แนวปฏิบัติ	ศาสนา						ลักษณะการเชื่อมโยงบูรณาการ		
	งาน/โครงการ/ กิจกรรม	ตัวชี้วัด ความสำเร็จ	ระยะเวลา	งบประมาณ	ผู้รับผิดชอบ	การเรียน	งานวิจัย	การทำนุบำรุง	
						การสอน		ศิลปวัฒนธรรม	
	กิจกรรมเผยแพร่ ศิลปวัฒนธรรม การอบรมเชิง ปฏิบัติการศิลปะ ไทยใน 3 สาขา อาชีพ ณ มรภ. บุรีรัมย์		24-27 มิ.ย.52			อ.พยุพรรณ พรสุขสวัสดิ์	✓		✓
	กิจกรรมเผยแพร่ ศิลปวัฒนธรรม ไทย "การสาธิต ขนมไทย ในงาน เทศกาลท่องเที่ยว เมืองไทย ประจำปี 2552 ณ อิมแพค เมืองทองธานี		3 มิ.ย.52			ดร.เปรมฤทัย แย้มบรรจง			✓
	กิจกรรมเผยแพร่ ศิลปวัฒนธรรม ณ		30 มิ.ย.- 2 ก.ค.52			อ.พยุพรรณ พรสุขสวัสดิ์			✓

กลยุทธ์/แนวปฏิบัติ	ประเทศอินเดีย	ตัวชี้วัดความสำเร็จ	ระยะเวลา	งบประมาณ	ผู้รับผิดชอบ	ลักษณะการเชื่อมโยงบูรณาการ		
						การเรียนการสอน	งานวิจัย	การทำนุบำรุงศิลปวัฒนธรรม
						แนวทางปฏิบัติที่ 1.2.4 กำหนดให้ทุกหลักสูตรจัดกิจกรรมบริการวิชาการอย่างน้อยปีละ 1 ครั้งที่มีการเปิดสอนอยู่ ณ ปัจจุบันที่เป็นแหล่งให้ความรู้ และเผยแพร่แก่ประชาชน	โครงการ สัมมนาเชิงวิชาการทางด้านกฎหมาย ภาษีอากรแก่นุคคลธรรมดา	25 มี.ย.52
โครงการ พัฒนาความรู้ การบริหารงานส่วนท้องถิ่น สู่ชุมชน ครั้งที่ 2		27-28 มี.ย.52		ผศ.ดร.ยุทธพงษ์ ลีลากิจไพศาล	✓			
กิจกรรมการเผยแพร่ศิลปวัฒนธรรมไทย "การสาธิตทำขนมไทย" ณ ประเทศกัมพูชา			26 พ.ค.- 6 มี.ย.52		อ.เอกพล อ่อนน้อมพันธุ์	✓		

กลยุทธ์/แนวปฏิบัติ	งาน/โครงการ/ กิจกรรม	ตัวชี้วัด ความสำเร็จ	ระยะเวลา		งบประมาณ	ผู้รับผิดชอบ	ลักษณะการเชื่อมโยงบูรณาการ		
							การเรียนรู้ การสอน	งานวิจัย	การทำนุบำรุง ศิลปวัฒนธรรม
	โครงการพัฒนา ศักยภาพการมีส่วน ร่วมของประชาชน เพื่อรากฐาน ประชาธิปไตยที่ ยั่งยืน รุ่นที่ 2		22-23 ก.ค.52			ผศ.ดร.ยุทธพงษ์ ลีลากิจไพศาล	✓		
	โครงการวัน ภาษาไทยแห่งชาติ ปี 2552		29 ก.ค.52			อ.รัชนีศิริ หุณหพันธรัพย์	✓		✓
	โครงการสอนศิลป์ เพื่อน้อง รายวิชา สุนทรียภาพเพื่อ ชีวิต		3 ก.ย.52			อ.สุดารัตน์ เทพพิมล	✓		
	โครงการสวนดุสิต อาสาพัฒนาชุมชน		10-25 ต.ค.52			อ.ชนะ ธารสาร	✓		

กลยุทธ์/แนวปฏิบัติ	ครั้งที่ 8	ตัวชี้วัด ความสำเร็จ	ระยะเวลา	งบประมาณ	ผู้รับผิดชอบ	ลักษณะการเชื่อมโยงบูรณาการ		
						การเรียน การสอน	งานวิจัย	การทำนุบำรุง ศิลปวัฒนธรรม
	โครงการพัฒนา ความรู้ด้าน กฎหมายแก่ ประชาชนในเขต พื้นที่องค์กร ปกครองส่วน ท้องถิ่น		11-12 ม.ค.53		อ.อุษา จิระวัฒนาสมกุล	✓		
	โครงการเปิดตำรา นอกห้องเรียน ณ มิวเซียมสยาม		25 ธ.ค. 52		อ.ศิริรัตน์ วิเชียรมงคลกุล	✓		
	กิจกรรมการจัดทำ แผนที่ชุมชน		16-17, 23-24 ม.ค.53		ผศ.บุญสม พิมพ์หนู	✓		
	โครงการพัฒนา ความรู้การบริหารงานส่วน ท้องถิ่นสู่ชุมชน			30,000	ผศ.ดร.ยุทธพงษ์ ลีลากิจไพศาล	✓		

	ครั้งที่ 2								
กลยุทธ์/แนวปฏิบัติ	งาน/โครงการ/ กิจกรรม	ตัวชี้วัด ความสำเร็จ	ระยะเวลา		งบประมาณ	ผู้รับผิดชอบ	ลักษณะการเชื่อมโยงบูรณาการ		
							การเรียนรู้ การสอน	งานวิจัย	การทำนุบำรุง ศิลปวัฒนธรรม
	โครงการบริการ วิชาการสู่ชุมชน คณะมนุษยศาสตร์ และสังคมศาสตร์				100,000	คณะมนุษยศาสตร์ และสังคมศาสตร์	✓		✓
	โครงการสอน ดนตรี บุคคลภายนอก				2,660,000	ผศ.อรุณี โคตรสมบัติ	✓		
	โครงการสอน นาฏศิลป์สำหรับ บุคคลภายนอก				42,000	ผศ.วรรณ กีรานนท์	✓		
	โครงการเผยแพร่ ภาษาและ วัฒนธรรมจีน สถาบันของจื่อ มหาวิทยาลัยราช ภัฏสวนดุสิต				840,000	ผศ.เจดจัน สุกปลั่ง	✓		✓

กลยุทธ์/แนวปฏิบัติ	งาน/โครงการ/ กิจกรรม	ตัวชี้วัด ความสำเร็จ	ระยะเวลา		งบประมาณ	ผู้รับผิดชอบ	ลักษณะการเชื่อมโยงบูรณาการ		
							การเรียนรู้ การสอน	งานวิจัย	การทำนุบำรุง ศิลปวัฒนธรรม
	โครงการจัดตั้ง ศูนย์ไทยศึกษา ณ มหาวิทยาลัยครู กวางสี เมือง หนานหนิง สาธารณรัฐ ประชาชนจีน				8,000,000	อ.รัชส์ศิริ ชุนหพันธ์รักษ์	✓		✓

ตารางรายละเอียดแผนบริการวิชาการคณะมนุษยศาสตร์ประจำปีงบประมาณ 2553

กลยุทธ์/แนวปฏิบัติ	โครงการ/กิจกรรม	ตัวชี้วัดความสำเร็จ	ระยะเวลา	งบประมาณ	ผู้รับผิดชอบ	ลักษณะการเชื่อมโยงบูรณาการ		
						การเรียนการสอน	งานวิจัย	การทำนุบำรุงศิลปวัฒนธรรม
<p>กลยุทธ์ที่ 1.1 การจัดการความรู้ตาม อัตลักษณ์ของคณะมนุษย ศาสตร์และสังคมศาสตร์ สู่ประชาคมและสังคม</p> <p>แนวทางปฏิบัติที่ 1.1.1 พัฒนากระบวนการบริการวิชาการโดยกำหนดแผนบริการวิชาการที่มีความชัดเจนในเรื่องทิศทางบริการวิชาการด้านมนุษยศาสตร์และสังคมศาสตร์ในสาขาที่เข้มแข็งและมีกระบวนการบูรณาการศาสตร์ด้าน</p>	<p>โครงการบริการวิชาการสู่ชุมชน คณะมนุษยศาสตร์และสังคมศาสตร์</p>	<p>1.มีผู้เข้าร่วมโครงการ ไม่น้อยกว่าร้อยละ 80</p> <p>2.ผู้เข้าร่วมโครงการมีความรู้ความเข้าใจ ไม่น้อยกว่าร้อยละ 75</p> <p>3.ผู้เข้าร่วมโครงการมีความพึงพอใจ ไม่น้อยกว่าร้อยละ 75</p> <p>4.ผู้เข้าร่วมโครงการสามารถนำความรู้ไปใช้ ไม่น้อยกว่าร้อยละ 65</p> <p>5.โครงการสามารถดำเนินการได้ทันตามเวลาที่กำหนด ร้อยละ 100</p>	<p>เมษายน – มิถุนายน 2553</p>	<p>500,000 บาท</p>	<p>อ.อภิรดี</p>	<p>✓</p>	<p>✓</p>	<p>✓</p>
	<p>โครงการจัดทำคู่มือการใช้ภาษาต่างประเทศสำหรับเจ้าหน้าที่ที่ปฏิบัติหน้าที่เกี่ยวข้องกับชาวต่างประเทศและแรงงานต่างชาติ</p>	<p>1.ผู้ใช้มีระดับความพึงพอใจคู่มือ ร้อยละ 80</p> <p>2. ผู้เข้ารับการอบรมมีความรู้เพิ่มเติมไม่ต่ำกว่าร้อยละ 75 ผู้เข้ารับการอบรมมีความพึงพอใจร้อยละ 75</p>	<p>ธันวาคม 2552 - เมษายน 2553</p>	<p>70,000 บาท</p>	<p>อ. ประภาภมร พลธี</p>	<p>✓</p>	<p>✓</p>	<p>✓</p>

กลยุทธ์/แนวปฏิบัติ	โครงการ/กิจกรรม	ตัวชี้วัดความสำเร็จ	ระยะเวลา	งบประมาณ	ผู้รับผิดชอบ	ลักษณะการเชื่อมโยงบูรณาการ		
						การเรียนการสอน	งานวิจัย	การทำนุบำรุงศิลปวัฒนธรรม
มนุษยศาสตร์และสังคมศาสตร์เข้ากับอัตลักษณ์ของมหาวิทยาลัยรวมทั้งแนวทางการบริการวิชาการที่เกิดจากการสร้างองค์ความรู้และนวัตกรรมนำไปสู่ผลิตภัณฑ์และบริการ		3. ผู้เข้ารับการอบรมสามารถสื่อสารภาษาต่างประเทศในการปฏิบัติงานได้ร้อยละ 65						
	โครงการอบรมเชิงปฏิบัติการ เรื่อง “การทำขนมและอาหารว่างไทย”	1. มีจำนวนผู้เข้าร่วมโครงการไม่น้อยกว่าร้อยละ 90 2. ผู้เข้าร่วมโครงการมีความรู้ความเข้าใจในวิธีการทำขนมและอาหารว่างไทย ไม่น้อยกว่าร้อยละ 75 3. ผู้เข้าร่วมโครงการมีความพึงพอใจ ไม่น้อยกว่าร้อยละ 75 4. ผู้เข้าร่วมโครงการสามารถนำความรู้ไปใช้ในการประกอบอาชีพ ได้น้อยกว่าร้อยละ 65 5. โครงการดำเนินการได้ทันตามเวลาที่กำหนด ร้อยละ 100	17- 18 เมษายน 2553	27,000 บาท	ดร. เปรมฤทัย แย้มบรรจง	✓		✓

กลยุทธ์/แนวปฏิบัติ	โครงการ/กิจกรรม	ตัวชี้วัดความสำเร็จ	ระยะเวลา	งบประมาณ	ผู้รับผิดชอบ	ลักษณะการเชื่อมโยงบูรณาการ		
						การเรียนการสอน	งานวิจัย	การทำนุบำรุงศิลปวัฒนธรรม
	โครงการศิลปะการจัดดอกไม้แบบประยุกต์ศิลป์	1.มีจำนวนผู้เข้าร่วมโครงการไม่น้อยกว่าร้อยละ 90 2.ผู้เข้าร่วมโครงการมีความรู้ความเข้าใจในหลักการจัดดอกไม้ และการเลือกซื้อวัสดุ ไม่น้อยกว่าร้อยละ 75 3.ผู้เข้าร่วมโครงการมีความพึงพอใจ ไม่น้อยกว่าร้อยละ 75 4.ผู้เข้าร่วมโครงการสามารถนำความรู้ไปใช้ในการประกอบอาชีพ ได้น้อยกว่าร้อยละ 65 5.โครงการดำเนินการได้ทันตามเวลาที่กำหนด ร้อยละ 100	6 มีนาคม 2553	30,000 บาท	ศศ.พรยูพรรณพรสุขสวัสดิ์	✓		✓
แนวทางปฏิบัติที่ 1.1.2 วิจัยสร้าง ประมวลและเผยแพร่ความรู้และจัดทำสื่อการเรียนรู้อื่น (Open Courseware)	โครงการแปลหนังสือเสียงเพื่อน้องผู้มีความบกพร่องทางสายตา	1.มีจำนวนผู้เข้าร่วมโครงการ ไม่น้อยกว่าร้อยละ 80 2.ผู้เข้าร่วมโครงการมีความรู้ความเข้าใจ	พฤศจิกายน 2552 – กุมภาพันธ์	35,000 บาท	อ.ณัฐพรเดชะ	✓		✓

กลยุทธ์/แนวปฏิบัติ	โครงการ/กิจกรรม	ตัวชี้วัดความสำเร็จ	ระยะเวลา	งบประมาณ	ผู้รับผิดชอบ	ลักษณะการเชื่อมโยงบูรณาการ		
						การเรียนการสอน	งานวิจัย	การทำนุบำรุงศิลปวัฒนธรรม
ด้านมนุษยศาสตร์และสังคมศาสตร์ตามความเชี่ยวชาญ ในรูปแบบต่างๆ ทั้งสื่ออิเล็กทรอนิกส์และสื่ออื่นๆ เพื่อแสดงศักยภาพทางวิชาการที่นำไปสู่การได้รับการยอมรับ		<p>ทางด้านกรแปล ไม่น้อยกว่าร้อยละ 90</p> <p>3.ผู้เข้าร่วมโครงการมีความพึงพอใจ ไม่น้อยกว่าร้อยละ 80</p> <p>4.ผู้เข้าร่วมโครงการสามารถนำความรู้ไปใช้ในการแปล ไม่น้อยกว่าร้อยละ 75</p> <p>5.ผู้เข้าร่วมโครงการมีทัศนคติที่ดีต่อการแปล ไม่น้อยกว่าร้อยละ 80</p>	ธ 2553					
	โครงการเสด็จสร้างสรรค์	<p>1. มีจำนวนผู้เข้าร่วมโครงการ ไม่น้อยกว่าร้อยละ 90 ของเป้าหมาย</p> <p>2.ผู้เข้าร่วมโครงการมีความรู้ความเข้าใจ ไม่น้อยกว่าร้อยละ 90</p> <p>3.ผู้เข้าร่วมโครงการมีความพึงพอใจ ไม่น้อยกว่าร้อยละ 80</p> <p>4.ผู้เข้าร่วมโครงการสามารถนำความรู้ไปใช้</p>	สิงหาคม 2553	30,000 บาท	ผศ.ญานิสรา โชติชื่น	✓		✓

กลยุทธ์/แนวปฏิบัติ	โครงการ/กิจกรรม	ตัวชี้วัดความสำเร็จ	ระยะเวลา	งบประมาณ	ผู้รับผิดชอบ	ลักษณะการเชื่อมโยงบูรณาการ		
						การเรียนการสอน	งานวิจัย	การทำนุบำรุงศิลปวัฒนธรรม
		ไม่น้อยกว่าร้อยละ 75 5.โครงการดำเนินการได้ทันตามเวลาที่กำหนด ร้อยละ 100 6.ผู้ใช้นั่งสื่อเสียง มีความพึงพอใจ ไม่น้อยกว่าร้อยละ 75						
แนวทางปฏิบัติที่ 1.1.3 จัดเวทีวิชาการ เพื่อส่งเสริมบรรยากาศการแลกเปลี่ยนเรียนรู้เกี่ยวกับด้านมนุษยศาสตร์และสังคมศาสตร์ของคณะทั้งในประเทศและต่างประเทศ	โครงการดุสิตฟอรัม	1.มีจำนวนผู้เข้าร่วมโครงการ ไม่น้อยกว่าร้อยละ 90 ของเป้าหมาย 2.ผู้เข้าร่วมโครงการมีความรู้ความเข้าใจ ไม่น้อยกว่าร้อยละ 75 3.ผู้เข้าร่วมโครงการมีความพึงพอใจ ไม่น้อยกว่าร้อยละ 75 4.ผู้เข้าร่วมโครงการสามารถนำความรู้ที่ได้ไปใช้ประโยชน์ ไม่น้อยกว่าร้อยละ 65 5. โครงการดำเนินการได้ทันตามเวลาที่	สิงหาคม - กันยายน 2553	80,000 บาท	ผศ.บุญสม พิมพ์หนู	✓	✓	

กลยุทธ์/แนวปฏิบัติ	โครงการ/กิจกรรม	ตัวชี้วัดความสำเร็จ	ระยะเวลา	งบประมาณ	ผู้รับผิดชอบ	ลักษณะการเชื่อมโยงบูรณาการ		
						การเรียนรู้ การสอน	งานวิจัย	การทำนุ บำรุง ศิลปวัฒน นธรรม
		กำหนด ร้อยละ 100						
แนวทางปฏิบัติที่ 1.1.4 สนับสนุนความร่วมมือกับ องค์กรภาครัฐ เอกชน องค์กรปกครองส่วนท้องถิ่น และภาคประชาชนในการจัด การศึกษาและกิจกรรม บริการวิชาการทั้งในประเทศ และต่างประเทศ	โครงการเผยแพร่ภาษาและ วัฒนธรรมจีน สถาบันขงจื้อ มหาวิทยาลัยราชภัฏสวน ดุสิต สุพรรณบุรี	1.มีผู้เข้าร่วมโครงการ ไม่น้อยกว่าร้อยละ 80 2.ผู้เข้าร่วมโครงการได้รับความรู้ความเข้าใจ เกี่ยวกับภาษาและวัฒนธรรมจีน ไม่น้อยกว่า ร้อยละ 80 3.ผู้เข้าร่วมโครงการมีความพึงพอใจในการ จัดกิจกรรมต่าง ๆ ของสถาบันขงจื้อ มหาวิทยาลัยราชภัฏสวนดุสิต สุพรรณบุรี ไม่น้อยกว่าร้อยละ 80		3,042,798 บาท	ผศ.เจดจิน สุกปลั่ง	✓	✓	✓
	โครงการพัฒนาความรู้การ บริหารงานสมัยใหม่ที่เกี่ยวข้อง กับองค์กรปกครองส่วน ท้องถิ่นสู่ชุมชน	1. มีจำนวนผู้เข้าร่วมโครงการ ไม่ต่ำกว่าร้อยละ 90 2. ผู้เข้าร่วมโครงการมีความรู้ ทักษะ และมี	3 – 4 มิถุนายน 2553	51,000 บาท	ผศ.ดร. ยุทธพงษ์ ลีลาภิจ			

กลยุทธ์/แนวปฏิบัติ	โครงการ/กิจกรรม	ตัวชี้วัดความสำเร็จ	ระยะเวลา	งบประมาณ	ผู้รับผิดชอบ	ลักษณะการเชื่อมโยงบูรณาการ		
						การเรียนการสอน	งานวิจัย	การทำนุบำรุงศิลปวัฒนธรรม
		<p>ศักยภาพการบริหารงานเพิ่มขึ้น</p> <p>3. ผู้เข้าร่วมโครงการมีความพึงพอใจในการให้บริการวิชาการไม่ต่ำกว่าร้อยละ 80</p> <p>4.โครงการดำเนินการเสร็จทันตามกำหนดร้อยละ 100</p>			ไพศาล			
	โครงการบริการวิชาการสู่ชุมชน ปีที่ 3 หัวข้อพัฒนาการเรียนรู้ของประชาชนและชุมชน	<p>1. มีจำนวนผู้เข้าร่วมโครงการ ไม่ต่ำกว่าร้อยละ 90 ของเป้าหมายที่ตั้งไว้</p> <p>2. ผู้เข้าร่วมโครงการมีความรู้ ทักษะ และมีศักยภาพการบริหารงานเพิ่มขึ้น</p> <p>3. ผู้เข้าร่วมโครงการมีความพึงพอใจในการให้บริการวิชาการของหลักสูตรไม่ต่ำกว่าร้อยละ 80</p> <p>4.โครงการดำเนินการเสร็จทันตามกำหนดร้อยละ 100</p>	พฤษภาคม 2553	51,000 บาท	อ.دنุสรณ์กาญจนวงศ์	✓	✓	✓

กลยุทธ์/แนวปฏิบัติ	โครงการ/กิจกรรม	ตัวชี้วัดความสำเร็จ	ระยะเวลา	งบประมาณ	ผู้รับผิดชอบ	ลักษณะการเชื่อมโยงบูรณาการ		
						การเรียนการสอน	งานวิจัย	การทำนุบำรุงศิลปวัฒนธรรม
	โครงการอบรมเสริมสร้างระดับการมีส่วนร่วมของประชาชนในการจัดการท้องถิ่น	1.มีผู้เข้าร่วมโครงการ ไม่น้อยกว่าร้อยละ 90 2.ผู้เข้าร่วมโครงการมีความรู้ความเข้าใจเกี่ยวกับการมีส่วนร่วมในการจัดการท้องถิ่น ไม่น้อยกว่าร้อยละ 75 3.ผู้เข้าร่วมโครงการมีความพึงพอใจ ไม่น้อยกว่าร้อยละ 75 4.ผู้เข้าร่วมโครงการสามารถนำความรู้ไปใช้ ไม่น้อยกว่าร้อยละ 65 5.โครงการดำเนินการได้ทันตามเวลาที่กำหนด ร้อยละ 100	มิถุนายน - สิงหาคม 2553	45,000 บาท	อ.จตุพล ดวงจิตร	✓	✓	✓
	โครงการพัฒนาความรู้ด้านกฎหมายแก่ประชาชนในพื้นที่องค์กรปกครองส่วนท้องถิ่น	1.มีจำนวนผู้เข้าร่วมโครงการ ไม่น้อยกว่า ร้อยละ 90 ของเป้าหมาย 2.ผู้เข้าร่วมโครงการมีความรู้ในด้านกฎหมาย ร้อยละ 75	9-10 มกราคม 2553	85,000 บาท	อ.สรศักดิ์ มั่นศิลป์	✓		✓

กลยุทธ์/แนวปฏิบัติ	โครงการ/กิจกรรม	ตัวชี้วัดความสำเร็จ	ระยะเวลา	งบประมาณ	ผู้รับผิดชอบ	ลักษณะการเชื่อมโยงบูรณาการ		
						การเรียนการสอน	งานวิจัย	การทำนุบำรุงศิลปวัฒนธรรม
		3.ผู้เข้าร่วมโครงการมีความพึงพอใจในการให้บริการวิชาการของคณะ ร้อยละ 75 4.ผู้เข้าร่วมโครงการสามารถนำความรู้ไปใช้ประโยชน์ ไม่น้อยกว่าร้อยละ 65 5.โครงการดำเนินการเสร็จตามเวลาที่กำหนด ร้อยละ 100						
	โครงการอบรมภาษาอังกฤษสำหรับผู้ขายของที่ระลึกย่านตลาดท่าคา จังหวัดสมุทรสงคราม	1.มีจำนวนผู้เข้าร่วมโครงการ ไม่น้อยกว่าร้อยละ 90 2.ผู้ขายของฯมีความรู้ความเข้าใจไม่น้อยกว่าร้อยละ 75 3.ผู้ขายของฯมีความพึงพอใจไม่น้อยกว่าร้อยละ 75 4.ผู้ขายของฯมีการนำความรู้ไปใช้ไม่น้อยกว่าร้อยละ 65		100,000 บาท		✓	✓	✓

กลยุทธ์/แนวปฏิบัติ	โครงการ/กิจกรรม	ตัวชี้วัดความสำเร็จ	ระยะเวลา	งบประมาณ	ผู้รับผิดชอบ	ลักษณะการเชื่อมโยงบูรณาการ		
						การเรียนการสอน	งานวิจัย	การทำนุบำรุงศิลปวัฒนธรรม
		5.คู่มือการใช้ภาษาอังกฤษสำหรับผู้ชายของที่ระลึก (ฉบับเพิ่มเติม) จำนวน 50 เล่ม 6.โครงการดำเนินการได้ทันตามเวลาที่กำหนด ร้อยละ 100						
กลยุทธ์ที่ 1.2 การบริการวิชาการเพื่อสนับสนุนการเรียนรู้ตลอดชีวิตของกลุ่มเป้าหมายที่หลากหลาย	โครงการสอนนาฏศิลป์สำหรับบุคคลทั่วไป	1.นักเรียนของโครงการมีความรู้ความเข้าใจไม่น้อยกว่าร้อยละ 75 2.นักเรียนของโครงการมีความพึงพอใจไม่น้อยกว่าร้อยละ 75 3.นักเรียนของโครงการสามารถนำความรู้ไปใช้ได้ไม่น้อยกว่าร้อยละ 65	ตุลาคม 2552 – กันยายน 2553	2,660,000 บาท	ผศ.อรุณี โคตรสมบัติ	✓		✓
	โครงการสอนนาฏศิลป์สำหรับบุคคลทั่วไป	1.นักเรียนของโครงการมีความรู้ความเข้าใจไม่น้อยกว่าร้อยละ 75 2.นักเรียนของโครงการมีความพึงพอใจไม่น้อยกว่าร้อยละ 75	ตุลาคม 2552 – กันยายน 2553	42,000 บาท	ผศ.วรพรรณ กิรานนท์	✓		✓

กลยุทธ์/แนวปฏิบัติ	โครงการ/กิจกรรม	ตัวชี้วัดความสำเร็จ	ระยะเวลา	งบประมาณ	ผู้รับผิดชอบ	ลักษณะการเชื่อมโยงบูรณาการ		
						การเรียนการสอน	งานวิจัย	การทำนุบำรุงศิลปวัฒนธรรม
		3.นักเรียนของโครงการไม่น้อยกว่าร้อยละ 65 สามารถปฏิบัติเครื่องนาฏศิลป์ไทยได้ดี						
	โครงการอบรมถวายความรู้ภาษาอังกฤษแก่พระธรรมทูต และพระภิกษุสามเณร	1.จำนวนนักศึกษาที่เข้าร่วมโครงการ ไม่น้อยกว่าร้อยละ 80 2.ผู้เข้าร่วมโครงการมีความรู้ความเข้าใจ ไม่น้อยกว่าร้อยละ 75 3.ผู้เข้าร่วมโครงการมีความพึงพอใจในระดับดี ไม่น้อยกว่าร้อยละ 75 4.ผู้เข้าร่วมโครงการสามารถนำความรู้ไปใช้ ไม่น้อยกว่าร้อยละ 65 5.โครงการดำเนินการได้ทันตามเวลาที่กำหนด ร้อยละ 100	มกราคม – กรกฎาคม 2553	20,000 บาท	ดร.ณัฐพัชร์ สายเสนา	✓		✓
แนวทางปฏิบัติที่ 1.2.1 จัดกิจกรรมบริการวิชาการทางด้านมนุษยศาสตร์และ	โครงการสวนดุสิตสร้างนักอ่าน	1.มีจำนวนผู้เข้าร่วมโครงการ ไม่น้อยกว่าร้อยละ 90	21 – 22 สิงหาคม	50,000 บาท	อ.รัชย์ศิริ ชูณหัพันธ์	✓	✓	✓

กลยุทธ์/แนวปฏิบัติ	โครงการ/กิจกรรม	ตัวชี้วัดความสำเร็จ	ระยะเวลา	งบประมาณ	ผู้รับผิดชอบ	ลักษณะการเชื่อมโยงบูรณาการ		
						การเรียนการสอน	งานวิจัย	การทำนุบำรุงศิลปวัฒนธรรม
ตั้งคณาจารย์ ตามความเชี่ยวชาญของแต่ละหลักสูตรในรูปแบบที่หลากหลายเหมาะสมกับกลุ่มเป้าหมายที่แตกต่างกัน ทั้งผู้บริหาร คณาจารย์ บุคลากรทางการศึกษาในทุกระดับ เด็กพิเศษ เด็กด้อยโอกาส และผู้ปกครอง กลุ่มผู้สูงอายุ กลุ่มชาวต่างประเทศ ซึ่งอาจจัดเป็นการอบรมระยะสั้นระยะยาว เป็นต้น	โครงการพัฒนาสุขภาพจิตของผู้สูงอายุ	2.ผู้เข้าร่วมโครงการมีความพึงพอใจ ไม่น้อยกว่าร้อยละ 75 3.โครงการดำเนินการได้ทันตามเวลาที่กำหนด ร้อยละ 100	2553		รักษ์			
		1.มีจำนวนผู้เข้าร่วมโครงการ ไม่น้อยกว่าร้อยละ 80 2.ผู้เข้าร่วมโครงการมีความรู้ความเข้าใจ ไม่น้อยกว่าร้อยละ 75 3.ผู้เข้าร่วมโครงการมีความพึงพอใจ ไม่น้อยกว่าร้อยละ 75 4.ผู้เข้าร่วมโครงการสามารถนำความรู้ที่ได้ไปใช้ประโยชน์ ไม่น้อยกว่าร้อยละ 65 5.โครงการสามารถดำเนินการได้ทันตาม	มกราคม - มีนาคม 2553	50,000 บาท		✓	✓	✓

กลยุทธ์/แนวปฏิบัติ	โครงการ/กิจกรรม	ตัวชี้วัดความสำเร็จ	ระยะเวลา	งบประมาณ	ผู้รับผิดชอบ	ลักษณะการเชื่อมโยงบูรณาการ		
						การเรียนการสอน	งานวิจัย	การทำนุบำรุงศิลปวัฒนธรรม
		เวลาที่กำหนด ร้อยละ 100						
	โครงการส่งเสริมความสัมพันธ์อันดีแก่ครอบครัว	1. มีจำนวนผู้เข้าร่วมโครงการ ไม่น้อยกว่า ร้อยละ 80 2. ผู้เข้าร่วมโครงการมีความพึงพอใจ ไม่น้อยกว่าร้อยละ 80 3. โครงการดำเนินการได้ทันตามเวลาที่กำหนด ร้อยละ 100		10,000 บาท	อ.ชนะ ธาระสาร	✓	✓	✓
แนวทางปฏิบัติที่ 1.2.2 คณะมนุษยศาสตร์และสังคมศาสตร์ให้การสนับสนุนการผลิตสื่อการเรียนรู้ด้วยตนเองทางด้านมนุษยศาสตร์และสังคมศาสตร์ ให้แก่สังคมผ่านระบบสวนดุสิต	โครงการจัดตั้งศูนย์ไทยศึกษา ณ มหาวิทยาลัยกวางสี เมืองหนานหนิง มณฑล กวางสี สาธารณรัฐประชาชนจีน	1. นักศึกษาชาวจีน และผู้สนใจ เข้ามาลงทะเบียนเรียนภาษาไทย และค้นคว้าหาความรู้จากศูนย์ไทยศึกษา ไม่น้อยกว่า 300 คน/เดือน 2. ความพึงพอใจของผู้เข้ารับบริการในศูนย์ไทยศึกษา ไม่น้อยกว่าร้อยละ 80	ตุลาคม 2552 - กันยายน 2553	8,000,000 บาท	อ.รักษศิริ ชูณหพันธ์รักษ์ ผศ.ศักดิ์ชัย เกียรติ นาคินทร์	✓	✓	✓

กลยุทธ์/แนวปฏิบัติ	โครงการ/กิจกรรม	ตัวชี้วัดความสำเร็จ	ระยะเวลา	งบประมาณ	ผู้รับผิดชอบ	ลักษณะการเชื่อมโยงบูรณาการ		
						การเรียนการสอน	งานวิจัย	การทำนุบำรุงศิลปวัฒนธรรม
อินเทอร์เน็ตบรอดคาสติ้ง (Suan Dusit Internet Broadcasting – SDIB) เพื่อนำเสนอศักยภาพทางวิชาการของบุคลากรและนักศึกษาของมหาวิทยาลัย เพื่อสร้างสังคมแห่งการเรียนรู้โดยการนำความรู้สู่การปฏิบัติจริง								
แนวทางปฏิบัติที่ 1.2.3 ส่งเสริมกิจกรรมบริการวิชาการทุกรูปแบบที่ดำเนินการโดยคณาจารย์ นักศึกษา และประชาชนชาวบ้าน ซึ่งแสดงให้เห็นถึงความสำนึกรักแผ่นดินและ	โครงการจัดการศึกษาภาษาและศิลปวัฒนธรรมไทยของมหาวิทยาลัยราชภัฏสวนดุสิต ณ ศูนย์การศึกษาทางไกล วัดพุทธรัตนาราม เมืองเคลเลอร์ รัฐเท็กซัส ประเทศสหรัฐอเมริกา	1.มีจำนวนนักเรียนกลุ่มเป้าหมายพิเศษ ไม่น้อยกว่าร้อยละ 80 2.มีจำนวนกลุ่มสนใจลงทะเบียนเรียนหลักสูตรต่าง ๆ ไม่น้อยกว่าร้อยละ 80 3.กลุ่มเป้าหมายมีความรู้ความเข้าใจในหลักสูตร ไม่น้อยกว่าร้อยละ 75	ตุลาคม 2552 – กันยายน 2553	600,000 บาท		✓	✓	✓

