

แผนกลยุทธ์คณะมนุษยศาสตร์และสังคมศาสตร์

ประจำปีงบประมาณ พ.ศ. 2552– 2556

รับรองโดย

คณะกรรมการประจำคณะมนุษยศาสตร์และสังคมศาสตร์

มหาวิทยาลัยราชภัฏสวนดุสิต

วันที่ 14 พฤศจิกายน 2551

คำนำ

คณะมนุษยศาสตร์และสังคมศาสตร์ ได้ดำเนินการจัดทำแผนกลยุทธ์ของคณะฯ ประจำปีงบประมาณ พ.ศ. 2552 – 2556 อย่างสอดคล้องและเชื่อมโยงกับแผนกลยุทธ์ของมหาวิทยาลัย ประจำปีงบประมาณ พ.ศ. 2552 – 2556 รวมถึงนโยบายและแนวทางในการจัดการศึกษาระดับอุดมศึกษา ทั้งแผนพัฒนาเศรษฐกิจและสังคมแห่งชาติ ฉบับที่ 10 (พ.ศ. 2550 – 2554) กรอบทิศทางการพัฒนาการศึกษาในช่วงแผนพัฒนาเศรษฐกิจและสังคมแห่งชาติ ฉบับที่ 10 (พ.ศ. 2550 – 2554) แผนการศึกษาแห่งชาติ (พ.ศ. 2545 – 2559) กรอบแผนอุดมศึกษาระยะยาว 15 ปี ฉบับที่ 2 (พ.ศ. 2551 – 2565) ทั้งนี้ บุคลากรภายในคณะได้มีส่วนร่วมในกระบวนการทบทวนปรัชญา วิสัยทัศน์ พันธกิจ ประเด็นยุทธศาสตร์ เป้าประสงค์ และกลยุทธ์ การกำหนดตัวชี้วัดและค่าเป้าหมาย เพื่อวัดความสำเร็จในการดำเนินงาน คณะมนุษยศาสตร์และสังคมศาสตร์ คาดหวังเป็นอย่างยิ่งว่า แผนกลยุทธ์ฉบับนี้ จะเป็นแนวทางในการดำเนินงานสำหรับบุคลากร โดยสามารถนำไปใช้เพื่อวางแผนการดำเนินงานในส่วนตัวความรับผิดชอบของตนเอง ให้บรรลุผลสำเร็จตามเป้าประสงค์ที่กำหนดไว้

คณะมนุษยศาสตร์และสังคมศาสตร์

สารบัญ

	หน้า
แผนกลยุทธ์คณะมนุษยศาสตร์และสังคมศาสตร์ ประจำปีงบประมาณ พ.ศ. 2552 - 2556	1
ประเด็นยุทธศาสตร์ เป้าประสงค์ กลยุทธ์ มาตรการ และแนวทางปฏิบัติ	3
- ประเด็นยุทธศาสตร์ที่ 1	3
- ประเด็นยุทธศาสตร์ที่ 2	5
- ประเด็นยุทธศาสตร์ที่ 3	10
- ประเด็นยุทธศาสตร์ที่ 4	12
- ประเด็นยุทธศาสตร์ที่ 5	14
ความเชื่อมโยงประเด็นยุทธศาสตร์คณะกับยุทธศาสตร์มหาวิทยาลัย	18
ภาคผนวก	19
- คำอธิบาย เกณฑ์วัดระดับความสำเร็จ และคำเป้าหมายของตัวชี้วัด	20

แผนกลยุทธ์คณะมนุษยศาสตร์และสังคมศาสตร์

ประจำปีงบประมาณ พ.ศ. 2552 – 2556

ปรัชญา

"คุณค่าของมนุษย์อยู่ที่การพัฒนาตนและสังคมอย่างต่อเนื่อง บนพื้นฐานของคุณธรรมและจริยธรรม"

วิสัยทัศน์

คณะมนุษยศาสตร์และสังคมศาสตร์ เป็นคณะที่จัดการศึกษาเฉพาะทางที่เน้นในสาขาวิชาที่มีความเชี่ยวชาญเป็นเลิศ ผลิตภัณฑ์ที่มีคุณภาพ สร้างองค์ความรู้และนวัตกรรมให้เป็นที่ยอมรับได้ในภูมิภาคอาเซียน ภายใต้การบริหารจัดการเชิงพลวัต

พันธกิจ

ผลิตภัณฑ์สาขามนุษยศาสตร์และสังคมศาสตร์ ให้มีคุณภาพเป็นที่ยอมรับและต้องการของสังคม โดยมีจุดเด่นด้านบุคลิกภาพเฉพาะตามวัฒนธรรมสวนดุสิต สร้างสรรค์ พัฒนางานวิจัย และเผยแพร่องค์ความรู้ทั้งทางด้านมนุษยศาสตร์และสังคมศาสตร์ สู่ชุมชน สังคม ประเทศชาติ และนานาชาติ ทำนุบำรุง พัฒนามาตรฐาน และเผยแพร่ศิลปวัฒนธรรมไทย ให้เป็นที่ยอมรับในระดับภูมิภาคอาเซียน ตามหลักการบริหารจัดการเชิงพลวัต มีความยืดหยุ่น สามารถปรับตัวให้สอดคล้องกับสถานการณ์ได้เป็นอย่างดี

ประเด็นยุทธศาสตร์

1. การให้บริการวิชาการด้านมนุษยศาสตร์และสังคมศาสตร์เพื่อส่งเสริมการเรียนรู้ตลอดชีวิต
2. การยกระดับคุณภาพและมาตรฐานการศึกษาด้านมนุษยศาสตร์และสังคมศาสตร์
3. การสร้างความรู้ความเข้าใจและความภาคภูมิใจในคุณค่าของศิลปะและวัฒนธรรมไทย
4. การพัฒนาผลงานวิจัย นวัตกรรม และการนำไปใช้ประโยชน์
5. การบริหารจัดการแบบพลวัต

เป้าประสงค์

1. ประชาชนได้รับโอกาสการเรียนรู้อย่างต่อเนื่องตามศักยภาพ
2. บัณฑิตมีคุณภาพตามมาตรฐานของหลักสูตร เป็นที่ยอมรับในระดับภูมิภาคอาเซียน
3. นักศึกษา บุคลากร และประชาชน ตระหนักในคุณค่าของศิลปะและวัฒนธรรมไทย
4. คณะ มหาวิทยาลัย ชุมชน และสังคม ได้ประโยชน์จากองค์ความรู้ที่สร้างขึ้น
5. พัฒนาศักยภาพบุคลากร และเสริมสร้างความเข้มแข็งในการอยู่รอดของมหาวิทยาลัย

กลยุทธ์

1. การให้บริการวิชาการด้านมนุษยศาสตร์และสังคมศาสตร์เพื่อสร้างโอกาสการเรียนรู้ตลอดชีวิต
2. เสริมสร้างศักยภาพด้านมนุษยศาสตร์และสังคมศาสตร์ และสนับสนุนความเข้มแข็งในอัตลักษณ์ (Identity) ของมหาวิทยาลัย
3. การทำนุบำรุงศิลปะและวัฒนธรรมไทย
4. การสร้างองค์ความรู้ และนำไปใช้ให้เกิดประโยชน์
5. การบริหารจัดการแบบพลวัต

ประเด็นยุทธศาสตร์ เป้าประสงค์ กลยุทธ์ มาตรการ และแนวทางปฏิบัติ

ประเด็นยุทธศาสตร์ที่ 1

การให้บริการวิชาการด้านมนุษยศาสตร์และสังคมศาสตร์เพื่อส่งเสริมการเรียนรู้ตลอดชีวิต

เป้าประสงค์ที่ 1 ประชาชนได้รับโอกาสการเรียนรู้อย่างต่อเนื่องตามศักยภาพ

กลยุทธ์ที่ 1 การบริการวิชาการเพื่อสร้างโอกาสการเรียนรู้ตลอดชีวิต

ตัวชี้วัดและค่าเป้าหมาย

ตัวชี้วัด	หน่วย นับ	ค่าเป้าหมาย				
		ปี 2552	ปี 2553	ปี 2554	ปี 2555	ปี 2556
1. ระดับความสำเร็จของการส่งเสริมและสนับสนุนการจัดการศึกษาตลอดชีวิตตามศักยภาพ	ระดับ	3	4	5	5	5

มาตรการที่ 1.1 การจัดการความรู้ตามอัตลักษณ์ของคณะมนุษยศาสตร์และสังคมศาสตร์สู่ประชาคมและสังคม

แนวทางปฏิบัติที่ 1.1.1 พัฒนาระบบงานบริการวิชาการ โดยกำหนดแผนบริการวิชาการที่มีความชัดเจนในเรื่องทิศทางบริการวิชาการด้านมนุษยศาสตร์และสังคมศาสตร์ในสาขาที่เข้มแข็งและมีการบูรณาการศาสตร์ด้านมนุษยศาสตร์และสังคมศาสตร์เข้ากับอัตลักษณ์ของมหาวิทยาลัยรวมทั้งแนวทางการบริการวิชาการที่เกิดจากการสร้างองค์ความรู้และนวัตกรรมนำไปสู่ผลิตภัณฑ์และการบริการ

แนวทางปฏิบัติที่ 1.1.2 วิจัย สร้าง ประมวลและเผยแพร่ความรู้และจัดทำสื่อการเรียนรู้ (Open Courseware) ด้านมนุษยศาสตร์และสังคมศาสตร์ตามความเชี่ยวชาญ ในรูปแบบต่างๆ ทั้งสื่ออิเล็กทรอนิกส์และสื่ออื่นๆ เพื่อแสดงศักยภาพทางวิชาการที่นำไปสู่การได้รับการยอมรับ

- แนวทางปฏิบัติที่ 1.1.3** จัดเวทีวิชาการเพื่อส่งเสริมบรรยากาศการแลกเปลี่ยนเรียนรู้เกี่ยวกับด้านมนุษยศาสตร์และสังคมศาสตร์ของคณะทั้งในประเทศและต่างประเทศ
- แนวทางปฏิบัติที่ 1.1.4** สนับสนุนความร่วมมือกับองค์กรภาครัฐ เอกชน องค์กรปกครองส่วนท้องถิ่น และภาคประชาชนในการจัดการศึกษาและกิจกรรมบริการวิชาการทั้งในประเทศและต่างประเทศ
- มาตรการที่ 1.2** การบริการวิชาการเพื่อสนับสนุนการเรียนรู้ตลอดชีวิตของกลุ่มเป้าหมายที่หลากหลาย
- แนวทางปฏิบัติที่ 1.2.1** จัดกิจกรรมบริการวิชาการทางด้านมนุษยศาสตร์และสังคมศาสตร์ ตามความเชี่ยวชาญของแต่ละหลักสูตรในรูปแบบที่หลากหลาย เหมาะสมกับกลุ่มเป้าหมายที่แตกต่างทั้งผู้บริหาร คณาจารย์ บุคลากรทางการศึกษาในทุกระดับ เด็กพิเศษ เด็กด้อยโอกาส และผู้ปกครอง กลุ่มผู้สูงอายุ กลุ่มชาวต่างประเทศ ซึ่งอาจจัดเป็นการอบรมระยะสั้น ระยะยาว เป็นต้น
- แนวทางปฏิบัติที่ 1.2.2** คณะมนุษยศาสตร์และสังคมศาสตร์ให้การสนับสนุนการผลิตสื่อการเรียนรู้ด้วยตนเองทางด้านมนุษยศาสตร์และสังคมศาสตร์ ให้แก่สังคมผ่านระบบสวนดุสิตอินเทอร์เน็ตบรอดคาสติ้ง (Suan Dusit Internet Broadcasting – SDIB) เพื่อนำเสนอศักยภาพทางวิชาการของบุคลากรและนักศึกษาของมหาวิทยาลัย เพื่อสร้างสังคมแห่งการเรียนรู้โดยการนำความรู้สู่การปฏิบัติจริง
- แนวทางปฏิบัติที่ 1.2.3** ส่งเสริมกิจกรรมบริการวิชาการทุกรูปแบบที่ดำเนินการ โดยคณาจารย์ นักศึกษา และปราชญ์ชาวบ้าน ซึ่งแสดงให้เห็นถึงความสำนึกรักแผ่นดิน และการมีความรับผิดชอบต่อสังคม (Corporate Social Responsibility – CSR)
- แนวทางปฏิบัติที่ 1.2.4** กำหนดให้ทุกหลักสูตรจัดกิจกรรมบริการวิชาการอย่างน้อยปีละ 1 ครั้ง

ประเด็นยุทธศาสตร์ที่ 2

การยกระดับคุณภาพและมาตรฐานการศึกษาด้านมนุษยศาสตร์และสังคมศาสตร์

เป้าประสงค์ที่ 2 บัณฑิตมีคุณภาพตามมาตรฐานของหลักสูตร เป็นที่ยอมรับในระดับภูมิภาคอาเซียน

กลยุทธ์ที่ 2 เสริมสร้างศักยภาพด้านมนุษยศาสตร์และสังคมศาสตร์ และสนับสนุนความเข้มแข็งในอัตลักษณ์ (Identity) ของมหาวิทยาลัย

ตัวชี้วัดและค่าเป้าหมาย

ตัวชี้วัด	หน่วย นับ	ค่าเป้าหมาย				
		ปี 2552	ปี 2553	ปี 2554	ปี 2555	ปี 2556
ระดับความสำเร็จของการได้รับการยอมรับทางวิชาการด้านสังคมศาสตร์ในระดับภูมิภาคอาเซียน	ระดับ	2	3	4*	4*	4*

หมายเหตุ: * แสดงรายละเอียดของค่าเป้าหมายในภาคผนวก

มาตรการที่ 2.1 จัดการศึกษาด้านสังคมศาสตร์ทั้งในศาสตร์ที่เป็นอัตลักษณ์ของมหาวิทยาลัยและศาสตร์อื่นให้ได้มาตรฐาน

แนวทางปฏิบัติที่ 2.1.1 จัดทำแผนพัฒนาวิชาการโดยอิงมาตรฐานสากล มาตรฐานการศึกษาของชาติ มาตรฐานอุดมศึกษาและกรอบมาตรฐานคุณวุฒิระดับอุดมศึกษาคณะมนุษยศาสตร์และสังคมศาสตร์กำหนดแผนพัฒนาวิชาการดังนี้

2.1.1.1 กำหนดให้อาจารย์ผู้สอน และกลุ่มผู้สอนพัฒนาจัดทำแนวการสอนที่เน้นผู้เรียนเป็นสำคัญและตามกรอบมาตรฐานคุณวุฒิระดับอุดมศึกษา และชุดการสอนทุกรายวิชา ที่ประกอบด้วยเอกสารประกอบการสอน คู่มือครูพร้อมสื่อชุดการสอน และแบบฝึก

2.1.1.2 ส่งเสริมการจัดกิจกรรมการเรียนการสอนที่เน้นผู้เรียนเป็นสำคัญ และมีการประเมินเพื่อการพัฒนาอย่างต่อเนื่อง

2.1.1.3 ส่งเสริมให้อาจารย์สร้างสื่อนวัตกรรมเพื่อส่งเสริมการเรียนรู้

- 2.1.1.4 ส่งเสริมให้อาจารย์ทำการวิจัยองค์ความรู้ และการวิจัยเกี่ยวกับการเรียนการสอนทุกหลักสูตร เพื่อนำมาพัฒนาการจัดการเรียนการสอน
- 2.1.1.5 ส่งเสริมให้อาจารย์และนักศึกษาเข้าร่วมกิจกรรมแลกเปลี่ยนเรียนรู้เชิงวิชาการ และการพัฒนาวิชาชีพ ที่จัดโดยหน่วยงานภายในและภายนอก
- 2.1.1.6 ส่งเสริมให้อาจารย์ได้ศึกษาต่อในระดับคุณวุฒิบัณฑิต และการพัฒนาผลงานทางวิชาการเพื่อเข้าสู่ตำแหน่งทางวิชาการให้ เป็นไปตามเกณฑ์มาตรฐาน

แนวทางปฏิบัติที่ 2.1.2

จัดการเรียนการสอนเพื่อสร้างศักยภาพทางวิชาการที่ทันสมัยควบคู่กับการสร้างบุคลิกที่เป็นอัตลักษณ์เฉพาะในเรื่องความเป็นผู้มีคุณธรรมนำความรู้ มีจริยธรรม มีบุคลิกภาพที่ดี มีภาวะผู้นำ มีวินัย มีน้ำใจ กล้าแสดงออก ซื่อสัตย์ มีจิตใจบริการ มีความชำนาญในหน้าที่ที่เหมาะสมกับวิชาชีพ รู้ทันการเปลี่ยนแปลง สามารถดำเนินชีวิตภายใต้ปรัชญาของเศรษฐกิจพอเพียง มีความสามารถในการใช้ภาษาไทยทั้งพูด อ่าน เขียน ภาษาธุรกิจ ที่เป็นภาษาต่างประเทศ ภาษาคณิตศาสตร์ที่ประมวลตัวเลขจากภารกิจ หน้าที่แล้วนำมาวิเคราะห์เพื่อประโยชน์การบริหารจัดการ รวมทั้งมีความสามารถในการใช้เทคโนโลยีสารสนเทศในชีวิตประจำวัน

คณะมนุษยศาสตร์และสังคมศาสตร์กำหนดแผนพัฒนาวิชาการ เพื่อเสริมสร้างคุณภาพบัณฑิตที่เป็นอัตลักษณ์ดังนี้

- 2.1.2.1 ให้หลักสูตรจัดทำแผนพัฒนานักศึกษาการสร้างบุคลิกที่เป็นอัตลักษณ์เฉพาะตลอดหลักสูตร ทั้งที่พัฒนาผ่านกระบวนการเรียนการสอน การจัดกิจกรรมเสริมหลักสูตร และกิจกรรมให้คำปรึกษาของอาจารย์ที่ปรึกษา
- 2.1.2.2 คณาจารย์ และนักศึกษา ร่วมประชุมวางแผนจัดกิจกรรมนักศึกษาจัดทำแผนการจัดการกิจกรรมนักศึกษาอย่างมีส่วนร่วม ทั้งในระดับหลักสูตร และคณะที่สอดคล้องกับอัตลักษณ์ของมหาวิทยาลัย
- 2.1.2.3 ส่งเสริมการเรียนรู้และนำระบบการประกันคุณภาพมาใช้ในการจัดกิจกรรมของนักศึกษา

- 2.1.2.4 พัฒนาฐานข้อมูลด้านการเข้าร่วมกิจกรรมของนักศึกษา (E-activities) เพื่อการออกไปรับรองกิจกรรม (Activity Transcript)
- 2.1.2.5 ส่งเสริมพัฒนาความสามารถพิเศษทั้งทักษะทางด้านวิชาการและวิชาชีพ และกิจกรรมที่นักศึกษาสนใจ
- 2.1.2.6 ส่งเสริมให้นักศึกษาได้แสดงความสามารถ เพื่อให้นักศึกษาได้พัฒนาทักษะการนำเสนอ และสร้างโอกาสในการเข้าแข่งขันในระดับชาติและนานาชาติ
- 1.1.2.7 ส่งเสริมให้นักศึกษาได้เรียนรู้ และมีส่วนร่วมในการพัฒนาสังคมบนพื้นฐานการตระหนักในหน้าที่ความรับผิดชอบที่มีต่อสังคมประเทศชาติ การมีจิตสาธารณะ และบนพื้นฐานเศรษฐกิจพอเพียง และความยั่งยืนของประเทศชาติ

แนวทางปฏิบัติที่ 2.1.3

ส่งเสริมการบูรณาการศาสตร์ระหว่างศาสตร์ที่เป็นอัตลักษณ์ด้วยกันและศาสตร์ที่ไม่เป็นอัตลักษณ์กับศาสตร์ที่เป็นอัตลักษณ์ของมหาวิทยาลัยเพื่อการจัดการศึกษา การวิจัย การบริการวิชาการ และการทะนุบำรุงศิลปวัฒนธรรม

คณะมนุษยศาสตร์และสังคมศาสตร์กำหนดแผนบูรณาการกิจกรรมทางวิชาการเพื่อเสริมสร้างคุณภาพบัณฑิตที่เป็นอัตลักษณ์ดังนี้

- 2.1.3.1 บูรณาการศาสตร์ทางด้านมนุษยศาสตร์และสังคมศาสตร์เพื่อเสริมสร้างความเข้มแข็งของศาสตร์ที่เป็นอัตลักษณ์ของมหาวิทยาลัย ในกิจกรรมการเรียนการสอน การวิจัย การบริการวิชาการ และการทำนุบำรุงศิลปวัฒนธรรม
- 2.1.3.2 ส่งเสริมการร่วมมือระหว่างหลักสูตรและหน่วยงานอื่นในการทำวิจัยตามอัตลักษณ์ของมหาวิทยาลัย
- 2.1.3.3 ส่งเสริมการพัฒนาศักยภาพทางวิชาการของบุคลากรในคณะเพื่อสนับสนุนหลักสูตรที่เป็นอัตลักษณ์ของมหาวิทยาลัย

แนวทางปฏิบัติที่ 2.1.4

ปลูกฝังบัณฑิตให้มีคุณธรรมจริยธรรม โดยการจัดทำแผนพัฒนาคุณธรรมจริยธรรมระยะยาว 5 ปี เพื่อพัฒนาจิตสำนึกของนักศึกษาอย่างต่อเนื่อง

คณะมนุษยศาสตร์และสังคมศาสตร์กำหนดแผนพัฒนาคุณธรรมจริยธรรม เพื่อเสริมสร้างคุณภาพบัณฑิตที่เป็นอัตลักษณ์ดังนี้

- 2.1.4.1 จัดทำแผนพัฒนาคุณธรรมและจริยธรรมของนักศึกษาตลอดหลักสูตร ทั้งที่พัฒนาผ่านกระบวนการเรียนการสอน การจัดกิจกรรมเสริมหลักสูตร และกิจกรรมให้คำปรึกษาของอาจารย์ที่ปรึกษา
- 2.1.4.2 จัดกิจกรรมคัดเลือกนักศึกษาที่มีคุณธรรมจริยธรรมเด่น และมอบรางวัลในโอกาสสำคัญประจำปี
- 2.1.4.3 ส่งเสริมอาจารย์ให้สอดแทรกคุณธรรมจริยธรรมในบทเรียน
- 2.1.4.4 ปลุกฝังค่านิยมที่ดีและน้อง ที่เป็นแบบอย่างที่ดีแก่น้อง ในหมู่นักศึกษา

มาตรการที่ 2.2	พัฒนาระบบสนับสนุนเพื่อส่งเสริม รักษามาตรฐานการจัดการศึกษา
แนวทางปฏิบัติที่ 2.2.1	พัฒนาระบบการฝึกประสบการณ์ของนักศึกษาเพื่อสร้างสมรรถนะการประกอบอาชีพได้จริง เช่น จัดทำโครงการความร่วมมือกับสถานประกอบการเพื่อเสริมสร้างสมรรถนะบัณฑิตประกอบธุรกิจ
แนวทางปฏิบัติที่ 2.2.2	พัฒนาความเข้มแข็งของระบบที่ปรึกษาทั้งรูปแบบอาจารย์กับศิษย์ พี่ช่วยน้อง เพื่อนช่วยเพื่อน เพื่อส่งเสริมศักยภาพด้านวิชาการ และสร้างภูมิคุ้มกันในการดำเนินชีวิตแก่นักศึกษาเพื่อให้มีความอดทน อดกลั้นต่อสิ่งเร้าที่ไม่พึงประสงค์ มีรูปแบบการดำเนินชีวิตที่เหมาะสม
แนวทางปฏิบัติที่ 2.2.3	สนับสนุนการจัดตั้งชมรมนักศึกษาเพื่อเสริมสร้างความสามารถตามความสนใจและการทำประโยชน์แก่สังคม เช่น การอนุรักษ์ธรรมชาติ สิ่งแวดล้อม ถ่ายอาสาพัฒนา คนตรี กีฬา ร้องเพลง
แนวทางปฏิบัติที่ 2.2.4	สนับสนุนเวทีวิชาการของนักศึกษาและอาจารย์เพื่อแสดงออกซึ่งความสามารถด้านวิชาการและการนำเสนอ
แนวทางปฏิบัติที่ 2.2.5	พัฒนาความร่วมมือกับสถานประกอบการภาคธุรกิจเพื่อการฝึกประสบการณ์ของคณาจารย์และผู้บริหาร
แนวทางปฏิบัติที่ 2.2.6	จัดระบบสนับสนุนเพื่อสร้างโอกาสทางการศึกษาแก่นักศึกษา เช่น การจัดหาทุนการศึกษา การส่งเสริมการทำงานระหว่างการศึกษา
แนวทางปฏิบัติที่ 2.2.7	ปรับโครงสร้างพื้นฐานการเรียนรู้โดยปรับหลักสูตรพื้นฐานเพื่อเน้นสร้างสุนทรียศาสตร์แก่นักศึกษา

- แนวทางปฏิบัติที่ 2.2.8** สร้างกลไกการเปิดและปิดหลักสูตรเพื่อใช้เป็นแนวปฏิบัติในการรักษาคุณภาพมาตรฐานการจัดการศึกษาของมหาวิทยาลัย และพัฒนาปรับปรุงหลักสูตรให้ทันสมัยอยู่เสมอ
- แนวทางปฏิบัติที่ 2.2.9** จัดสถานที่ Counseling Room สำหรับใช้ในการให้คำปรึกษาแก่นักศึกษา
- แนวทางปฏิบัติที่ 2.2.10** มีการจัดการอบรมทักษะด้านจิตวิทยาการให้คำปรึกษาแก่อาจารย์ที่ปรึกษา
- แนวทางปฏิบัติที่ 2.2.11** มีการจัดอบรมให้ความรู้แก่อาจารย์ที่ปรึกษา โดยเฉพาะเรื่องของการจัดการเรียนการสอน การลงทะเบียนเรียน ชั้นตอนต่าง ๆ ที่เกี่ยวข้องกับการศึกษาในมหาวิทยาลัย เพื่อเป็นข้อมูลในการให้คำปรึกษาแก่นักศึกษาได้อย่างถูกต้อง
- แนวทางปฏิบัติที่ 2.2.12** มีการพัฒนาการจัดทำคลังข้อมูลของนักศึกษาในรูปแบบอิเล็กทรอนิกส์ในด้านข้อมูลส่วนตัว ข้อมูลการลงทะเบียนเรียน ผลการศึกษา เป็นต้น
- แนวทางปฏิบัติที่ 2.2.13** ใช้เทคโนโลยีเป็นช่องทางในการสื่อสารระหว่างอาจารย์ที่ปรึกษากับนักศึกษา
- แนวทางปฏิบัติที่ 2.2.14** มีการจัดระบบการพบอาจารย์ที่ปรึกษา โดยมีการกำหนดช่วงเวลาในการให้คำปรึกษา
- แนวทางปฏิบัติที่ 2.2.15** ส่งเสริมให้นักศึกษาได้มีการแลกเปลี่ยนข้อมูลกับอาจารย์ที่ปรึกษา ตลอดจนสนับสนุนให้นักศึกษาตระหนักถึงความสำคัญของอาจารย์ที่ปรึกษา

ประเด็นยุทธศาสตร์ที่ 3
การสร้างความรู้ความเข้าใจและความภาคภูมิใจในคุณค่าของศิลปะและวัฒนธรรมไทย

เป้าประสงค์ที่ 1 นักศึกษา บุคลากร และประชาชน ตระหนักในคุณค่าของศิลปะและวัฒนธรรมไทย

กลยุทธ์ที่ 3 การทำนุบำรุงศิลปะและวัฒนธรรมไทย

ตัวชี้วัดและค่าเป้าหมาย

ตัวชี้วัด	หน่วย นับ	ค่าเป้าหมาย				
		ปี 2552	ปี 2553	ปี 2554	ปี 2555	ปี 2556
ระดับความสำเร็จของการสร้าง เอกลักษณ์ทางวัฒนธรรมที่สะท้อน ความเป็นไทย	ระดับ	2	3	4	4	5

มาตรการที่ 3.1 ส่งเสริม และรักษามรดกทางวัฒนธรรมและพัฒนาศักยภาพทางด้าน
ศิลปวัฒนธรรม

แนวทางปฏิบัติที่ 3.1.1 ส่งเสริมกิจกรรม/จัดตั้งชมรมของแต่ละหลักสูตรเพื่อรักษาฟื้นฟู และ
ส่งเสริมเอกลักษณ์ไทย การใช้ภาษาไทย อาหารไทย การแต่งกายแบบ
ไทยและวิถีชีวิตแบบไทย

แนวทางปฏิบัติที่ 3.1.2 ส่งเสริมสนับสนุนให้นักศึกษาเสนอผลงานที่แสดงถึงวัฒนธรรมไทย
เพื่อคัดเลือกเป็นตัวแทนทูตวัฒนธรรมของคณะเพื่อเป็นแบบอย่างที่ดีใน
การรณรงค์วัฒนธรรมไทยและเผยแพร่ข่าวสาร โครงการที่ใช้
วัฒนธรรมด้านต่างๆ ของคณะและมหาวิทยาลัย

แนวทางปฏิบัติที่ 3.1.3 พัฒนาเนื้อหาในส่วนของศิลปวัฒนธรรมในรายวิชาที่เกี่ยวข้องเพื่อช่วย
รักษา ฟื้นฟู และส่งเสริมนักศึกษาให้ตระหนักเห็นคุณค่าของวัฒนธรรม
ไทย

แนวทางปฏิบัติที่ 3.1.4 จัดทำฐานข้อมูลทางด้านศิลปวัฒนธรรมไทยของหลักสูตรที่เกี่ยวข้องที่
มีการเปิดสอนอยู่ ณ ปัจจุบันที่เป็นแหล่งให้ความรู้ และเผยแพร่แก่
ประชาชน

- แนวทางปฏิบัติที่ 3.1.5** มีการสร้างเครือข่ายความร่วมมือเพื่อแลกเปลี่ยนเรียนรู้ด้านวัฒนธรรมกับองค์กรระดับภูมิภาคทั้งภาครัฐและเอกชน
- มาตรการที่ 3.2** ส่งเสริมการเรียนรู้ด้านวัฒนธรรมของท้องถิ่นและชาติ
- แนวทางปฏิบัติที่ 3.2.1** ส่งเสริมสนับสนุนและพัฒนาสื่อออนไลน์ให้เป็นแหล่งเรียนรู้ให้สะดวกใช้บริการง่าย และน่าสนใจ
- แนวทางปฏิบัติที่ 3.2.2** ส่งเสริมสนับสนุนให้นักศึกษาได้แสดงออกทางความคิดสร้างสรรค์ และจัดเวทีการแสดง การละเล่น เพื่อส่งเสริมการแสดงและแสดงการแลกเปลี่ยนเรียนรู้ทางด้านวัฒนธรรมที่ถูกต้องและเหมาะสม
- แนวทางปฏิบัติที่ 3.2.3** จัดกิจกรรมให้บุคลากรและนักศึกษาศึกษาปฏิบัติงานด้านภูมิปัญญาท้องถิ่น หรือมีการจัดโครงการแลกเปลี่ยนด้านวัฒนธรรมระดับท้องถิ่น และระดับนานาชาติ
- แนวทางปฏิบัติที่ 3.2.4** สนับสนุนพัฒนาด้านวัฒนธรรมงานวิจัยและถ่ายทอดภูมิปัญญาไทย ไปสู่การเรียนรู้ตลอดชีวิตของประชาชน
- แนวทางปฏิบัติที่ 3.2.5** มีการสร้างเครือข่าย และร่วมมือกับองค์กรทั้งระดับท้องถิ่น ระดับชาติ และระดับนานาชาติ เพื่อแลกเปลี่ยนทางวัฒนธรรม

ประเด็นยุทธศาสตร์ที่ 4

การพัฒนาผลงานวิจัย นวัตกรรม และการนำไปใช้ประโยชน์

เป้าประสงค์ที่ 4 คณะ มหาวิทยาลัย ชุมชน และสังคม ได้ประโยชน์จากองค์ความรู้ที่สร้างขึ้น

กลยุทธ์ที่ 4 การสร้างและนำองค์ความรู้ไปใช้ให้เกิดประโยชน์

ตัวชี้วัดและค่าเป้าหมาย

ตัวชี้วัด	หน่วย นับ	ค่าเป้าหมาย				
		ปี 2552	ปี 2553	ปี 2554	ปี 2555	ปี 2556
ระดับความสำเร็จของการจัดการ ความรู้จากงานวิจัย นวัตกรรม และ งานสร้างสรรค์	ระดับ	3*	3*	4*	4*	5*

หมายเหตุ: * แสดงรายละเอียดของค่าเป้าหมายในภาคผนวก

มาตรการที่ 4.1 กำหนดทิศทางการงานวิจัยเพื่อส่งเสริมอัตลักษณ์มหาวิทยาลัยและเพื่อสังคม

แนวทางปฏิบัติที่ 4.1.1 ปรับทิศทางการงานวิจัยของคณะเพื่อให้มีการวิจัย งานสร้างสรรค์วิชาการ และการสร้างนวัตกรรมที่บูรณาการศาสตร์ด้านมนุษยศาสตร์และ สังคมศาสตร์กับสาขาวิชาที่เป็นอัตลักษณ์ของมหาวิทยาลัยเพิ่มมากขึ้น โดยนำเสนอผลงานวิจัยเพื่อของบประมาณสนับสนุน ในสาขาที่เป็น อัตลักษณ์มหาวิทยาลัยและสาขาที่เกี่ยวข้องร้อยละ 70

แนวทางปฏิบัติที่ 4.1.2 คณะให้การสนับสนุนด้านบุคลากรแก่สวนดุสิตโพลให้เป็นหน่วยงานใน การพัฒนาต่อยอดองค์ความรู้จากการค้นหาคำถามที่เป็นที่สนใจของสังคม มาเป็นหน่วยงานวิจัยสร้างองค์ความรู้ระดับประเทศเพื่อตอบคำถาม เดือน ภัยแก่สังคมส่วนรวม และนำไปสู่การกำหนดนโยบายสาธารณะ

แนวทางปฏิบัติที่ 4.1.3 ส่งเสริมให้สำนักกิจการพิเศษ และศูนย์พัฒนาทรัพยากรมนุษย์ทำวิจัยมาก ขึ้น ผนึกกำลังร่วมกันทั้งในมหาวิทยาลัยและศูนย์การศึกษาทั้งบุคลากร สหศาสตร์ที่เป็นนักวิชาการและบุคลากรที่ไม่ได้เป็นนักวิชาการแต่มา ด้วยประสบการณ์ในการค้นหาความจริงที่สามารถตอบ โจทย์วิจัยชุมชน ทั้งในเรื่องการพัฒนาคุณภาพชีวิต การพัฒนาต่อยอดภูมิปัญญาพื้นบ้าน เทคโนโลยีพื้นบ้านซึ่งเป็น โจทย์บูรณาการได้

- แนวทางปฏิบัติที่ 4.1.4** ส่งเสริมให้บุคลากรสายสนับสนุนสามารถทำงานวิจัยสถาบันที่เกี่ยวข้องกับงานของตนเองได้
- แนวทางปฏิบัติที่ 4.1.5** จัดทำระบบสนับสนุนการทำวิจัยในประเด็นที่ทันสมัยที่เกี่ยวข้องกับอัตลักษณ์มหาวิทยาลัยอย่างครบวงจรจากการเริ่มต้นตั้งแต่การประสานงานรับงานวิจัยจากภายนอก แสวงหาผู้มีศักยภาพการทำงานวิจัยในแต่ละสาขา สนับสนุนการดำเนินงานตามกระบวนการ จนถึงการตีพิมพ์เผยแพร่ผลงานในระดับภูมิภาค
- แนวทางปฏิบัติที่ 4.1.6** วางระบบการสื่อสารที่ดีเพื่ออำนวยความสะดวกในการรับรู้ข้อมูลที่เป็นสำหรับการทำวิจัยให้แก่บุคลากรมหาวิทยาลัยในรูปแบบดิจิทัล เพื่อให้คนส่วนใหญ่สามารถเข้าถึงข้อมูลได้อย่างทั่วถึง

ประเด็นยุทธศาสตร์ที่ 5
การบริหารจัดการแบบพลวัต

เป้าประสงค์ที่ 5 พัฒนาศักยภาพบุคลากร และเสริมสร้างความเข้มแข็งในการอยู่รอดของมหาวิทยาลัย

กลยุทธ์ที่ 5 การบริหารจัดการแบบพลวัต

ตัวชี้วัดและค่าเป้าหมาย

ตัวชี้วัด	หน่วย นับ	ค่าเป้าหมาย				
		ปี 2552	ปี 2553	ปี 2554	ปี 2555	ปี 2556
ระดับความสำเร็จของการพัฒนาองค์กรคุณภาพ	ระดับ	3	3	4	4	5

มาตรการที่ 5.1 สร้างระบบกลไกสนับสนุนการเปลี่ยนแปลงอย่างยั่งยืน

แนวทางปฏิบัติที่ 5.1.1 ปรับวัฒนธรรมการปฏิบัติงานเพื่อนำไปสู่องค์กรแห่งการเรียนรู้โดยจัดการความรู้เพื่อส่งเสริมนวัตกรรมเชิงกลยุทธ์ โดยการรวบรวม สร้าง จัดระเบียบ แลกเปลี่ยนและประยุกต์ใช้ความรู้เกี่ยวกับสถานการณ์ที่เปลี่ยนแปลงแก่ผู้บริหารและบุคลากรอย่างต่อเนื่องสม่ำเสมอ

แนวทางปฏิบัติที่ 5.1.2 พัฒนาผู้บริหารและบุคลากรทุกระดับให้คิดนอกกรอบ (Out of Box) คิดล่วงหน้า (Thinking Ahead) คิดใหม่ (Thinking Again) และคิดร่วมกับผู้อื่น (Thinking Across) เพื่อพัฒนาความคิดสร้างสรรค์ ส่งเสริมให้มีเสรีภาพทาง ปัญญา และสร้างค่านิยมทางวิชาการ

แนวทางปฏิบัติที่ 5.1.3 สร้างวัฒนธรรมการเรียนรู้ที่มีชีวิตชีวาภายในมหาวิทยาลัยเพื่อส่งเสริมการใฝ่รู้และเสริมสร้างความภาคภูมิใจต่อองค์กรของบุคลากรในลักษณะการเรียนรู้โดยการปฏิบัติงาน (Work Based Learning)

แนวทางปฏิบัติที่ 5.1.4 สนับสนุนการทำงานเป็นทีมข้ามสายงานที่รวบรวมบุคลากรที่มีศักยภาพจากหลักสูตรต่าง ๆ ภายในคณะมนุษยศาสตร์และสังคมศาสตร์ เพื่อร่วมกันปฏิบัติงานเชิงยุทธศาสตร์ที่เร่งด่วนและสำคัญ

- แนวทางปฏิบัติที่ 5.1.5** จัดทำแผนพัฒนาบุคลากรระยะยาว 5 ปี สนับสนุนให้หลักสูตรบริหาร
บุคคลโดยใช้สมรรถนะเป็นฐาน (Competency Based Management-
CBM) โดยกำหนดให้มีแผนพัฒนารายบุคคล (Individual Development
Plan-IDP) ทั้งบุคคลสายวิชาการและสายสนับสนุน และให้การปรับตัว
เข้ากับการเปลี่ยนแปลงเป็นสมรรถนะหลักประการหนึ่งของคณะ
มนุษยศาสตร์และสังคมศาสตร์
- แนวทางปฏิบัติที่ 5.1.6** จัดให้มีระบบการพัฒนาศักยภาพของบุคลากรเพื่อดำรงตำแหน่งที่สูงขึ้น
อย่างต่อเนื่องและเหมาะสมกับการเปลี่ยนแปลง
- แนวทางปฏิบัติที่ 5.1.7** ส่งเสริมคุณภาพชีวิตเพื่อสอดคล้องประสานความสมดุลระหว่างชีวิตงานและ
ชีวิตส่วนตัวเพื่อเพิ่มประสิทธิภาพการทำงานของบุคลากร โดยจัด
กิจกรรมรูปแบบต่างๆ เช่น การส่งเสริมคุณภาพการกีฬา เสริมสร้างการ
ยืดหยุ่นในการทำงาน การสันถนาการ
- แนวทางปฏิบัติที่ 5.1.8** กำหนดมาตรการและแผนการดำเนินงานตลอดจนการดำเนินงานตาม
แผนที่ชัดเจนเกี่ยวกับการประหยัดพลังงานเพื่อมีส่วนร่วมในการ
แก้ปัญหาเฉพาะของประเทศและสร้างจิตสำนึกแก่บุคลากรในการพัฒนา
อย่างยั่งยืน
- มาตรการที่ 5.2** **ปรับระบบและโครงสร้างภายในเพื่อพัฒนาให้ทันต่อการเปลี่ยนแปลง**
- แนวทางปฏิบัติที่ 5.2.1** กำหนดภารกิจของหลักสูตรของคณะมนุษยศาสตร์และสังคมศาสตร์ให้
สอดคล้องกับอัตลักษณ์ของมหาวิทยาลัยเพื่อสร้างศักยภาพและความ
เข้มแข็งทางวิชาการ พร้อมทั้งกำหนดรูปแบบความสัมพันธ์ระหว่างคณะ
อย่างชัดเจนเพื่อจะได้ยึดเป็นแนวในการบริหารและการปฏิบัติการ
- แนวทางปฏิบัติที่ 5.2.2** ส่งเสริมระบบการทำงานที่คำนึงถึงการมีส่วนร่วมจากประชาคมคณะ
มนุษยศาสตร์และสังคมศาสตร์และเครือข่าย
- แนวทางปฏิบัติที่ 5.2.3** ปรับปรุงประสิทธิภาพการสื่อสารภายในโดยอาศัยส่งเสริมให้มีเว็บไซต์
(Web site) อีเมลล์(e – mail) คอลเซ็นเตอร์(call center) เชื่อมโยงระหว่าง
ภาวะผู้นำและระดับแนวหน้า เพื่อให้การดำเนินงานระดับปฏิบัติการมี
ความทันสมัย บุคลากรในสังกัดเข้าใจชัดเจนถึงทิศทางและการดำเนินงาน
ของคณะมนุษยศาสตร์และสังคมศาสตร์ โดยมุ่งสู่ผลสัมฤทธิ์ตาม

- วิสัยทัศน์และอัตลักษณ์ของมหาวิทยาลัยในภาพรวมและตอบสนองการเปลี่ยนแปลงได้อย่างรวดเร็ว
- แนวทางปฏิบัติที่ 5.2.4** จัดทำแผนงบประมาณให้สอดคล้องกับแนวทางปฏิบัติงานตามแผน กลยุทธ์คณะมนุษยศาสตร์และสังคมศาสตร์
- มาตรการที่ 5.3** มุ่งเน้นคุณภาพในการดำเนินงานของแต่ละหน่วยงาน
- แนวทางปฏิบัติที่ 5.3.1** ส่งเสริมการวางแผนและการบริหารงานตามแนวทางการพัฒนาคุณภาพ การบริหารจัดการภาครัฐ (PMQA) ในระดับหลักสูตรและคณะ
- แนวทางปฏิบัติที่ 5.3.2** คณะและหลักสูตร จัดทำแผนปฏิบัติการประจำปีโดยเน้นการให้ความสำคัญกับผู้รับบริการและผู้มีส่วนได้เสีย มีการบูรณาการแผนปรับปรุงงาน (Improvement Plan) ที่มีการนำผลการประเมินคุณภาพ ภายในและภายนอกมาเป็นแนวทาง เข้ากับแผนปฏิบัติการประจำปี และ กำหนดโครงการ/กิจกรรมที่สอดคล้องกับแผนกลยุทธ์ของมหาวิทยาลัย เพื่อมุ่งสู่ผลสัมฤทธิ์ตามวิสัยทัศน์ของมหาวิทยาลัย
- แนวทางปฏิบัติที่ 5.3.3** คณะมนุษยศาสตร์และสังคมศาสตร์ ส่งเสริมให้หลักสูตรจัดทำแผน บริหารความเสี่ยงควบคู่ไปกับแผนปฏิบัติการ โดยให้ครอบคลุมความเสี่ยง ด้านการเงิน จรรยาบรรณ และสถานการณ์ฉุกเฉิน พร้อมทั้งมีการจัดการ ความเสี่ยงอย่างเป็นรูปธรรม
- แนวทางปฏิบัติที่ 5.3.4** คณะมนุษยศาสตร์และสังคมศาสตร์ ให้ความสำคัญต่อการกำหนด ตัวชี้วัดและการกำหนดกระบวนการดำเนินงานที่มุ่งผลสัมฤทธิ์ตามที่ กำหนดไว้
- แนวทางปฏิบัติที่ 5.3.5** หลักสูตรทำคำรับรองการปฏิบัติราชการกับคณะมนุษยศาสตร์และ สังคมศาสตร์ และจัดให้มีการติดตามประเมินผลในเรื่องดังกล่าวอย่างเป็น ระบบ
- มาตรการที่ 5.4** การพัฒนาระบบเทคโนโลยีเพื่อส่งเสริมความเป็นพลวัต
- แนวทางปฏิบัติที่ 5.4.1** จัดเก็บข้อมูลของคณะมนุษยศาสตร์และสังคมศาสตร์ ให้ทันสมัยอยู่เสมอ โดยใช้เทคโนโลยีสารสนเทศ เพื่อสนับสนุนการค้นหาและการใช้ข้อมูล

รวดเร็วทั้งเทคโนโลยีด้านการเรียนการสอน การวิจัย การบริการวิชาการ การทะนุบำรุงศิลปวัฒนธรรม และการบริหารจัดการ

แนวทางปฏิบัติที่ 5.4.2 พัฒนาระบบเทคโนโลยีสารสนเทศ (Information Technology-IT) เพื่อสนับสนุนการเรียนการสอน การบริหารการศึกษา การบริหารจัดการของคณะมนุษยศาสตร์และสังคมศาสตร์ โดยการดำเนินการตามแผนแม่บทเทคโนโลยีสารสนเทศของมหาวิทยาลัยราชภัฏสวนดุสิต พ.ศ.2550-2554

แนวทางปฏิบัติที่ 5.4.3 คณะจัดให้มีการคุ้มครองผู้บริโภคจากการให้บริการข้อมูลสารสนเทศ

แนวทางปฏิบัติที่ 5.5 การทบทวนทิศทางกลยุทธ์อย่างต่อเนื่อง

แนวทางปฏิบัติที่ 5.5.1 ฝ่ายบริหาร โดยที่ประชุมคณะกรรมการบริหารคณะมนุษยศาสตร์และสังคมศาสตร์ การสนทนา(Dialogue) เพื่อพิจารณาประเด็น สำคัญ (Issues) ตามพันธกิจของคณะมนุษยศาสตร์และสังคมศาสตร์ และสถานการณ์ที่เปลี่ยนแปลงอย่างสม่ำเสมอ เพื่อปรับเปลี่ยนทิศทางกลยุทธ์การบริหารงาน คณะมนุษยศาสตร์และสังคมศาสตร์ สู่อนาคต จัดให้มีการประชุมเพื่อทบทวนกลยุทธ์ของคณะมนุษยศาสตร์และสังคมศาสตร์อย่างสม่ำเสมอเพื่อปรับเปลี่ยนและเพื่อพิจารณาตัดสินใจเชิงกลยุทธ์ที่เหมาะสม

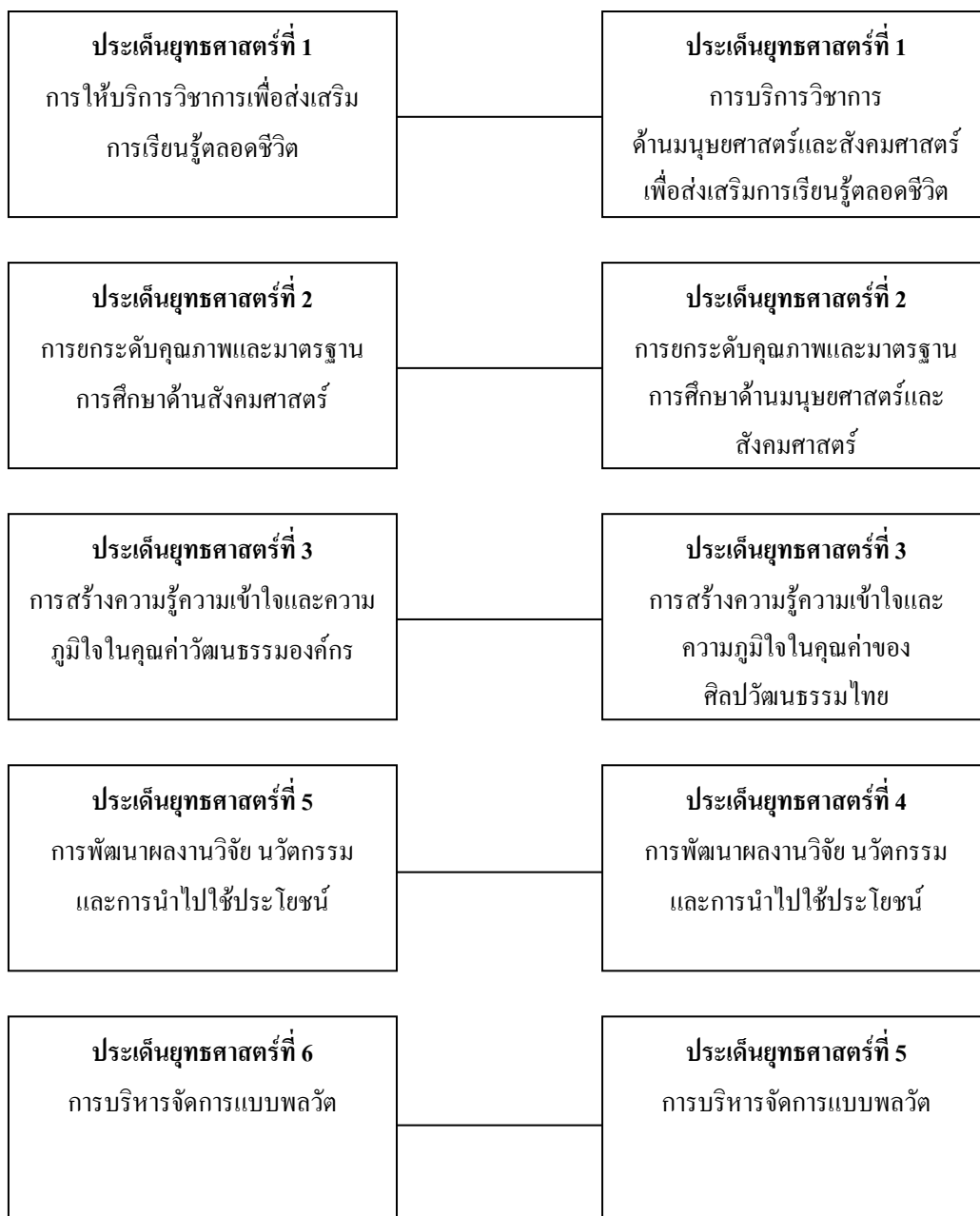
ความเชื่อมโยงประเด็นยุทธศาสตร์คณะกับยุทธศาสตร์มหาวิทยาลัย

ประเด็นยุทธศาสตร์

มหาวิทยาลัย

ประเด็นยุทธศาสตร์

คณะมนุษยศาสตร์และสังคมศาสตร์



ภาคผนวก

คำอธิบาย เกณฑ์วัดระดับความสำเร็จ และคำเป้าหมายของตัวชี้วัด

ตัวชี้วัดที่ 1 ระดับความสำเร็จของการส่งเสริมและสนับสนุนการจัดการศึกษาตลอดชีวิตตามศักยภาพ

คำอธิบาย

แผนการส่งเสริมการมีส่วนร่วม หมายถึง แผนที่ประกอบด้วยแนวทาง วิธีการ และกิจกรรมการส่งเสริมการมีส่วนร่วมในการบริการวิชาการในรูปแบบต่างๆ โดยมีการจัดทำแผนแบบมีส่วนร่วมของผู้มีส่วนได้ส่วนเสีย และแผนการส่งเสริมการมีส่วนร่วมจะต้องได้รับการเห็นชอบจากผู้มีอำนาจ

ระบบและกลไก หมายถึง มีการมอบหมายผู้รับผิดชอบ มีการกำหนดแนวทางการดำเนินงานอย่างเป็นระบบ มีการพัฒนาทรัพยากรบุคคล มีการจัดสรรทรัพยากรอย่างเป็นระบบ มีฐานข้อมูลสนับสนุนการบริการวิชาการ มีการนำเทคโนโลยีมาใช้ในการบริการวิชาการ ตลอดจนมีการติดตามวิเคราะห์ประเมินผลและปรับปรุงระบบการบริการวิชาการอย่างต่อเนื่อง

เครือข่าย หมายถึง เครือข่ายความร่วมมือในการบริการวิชาการที่มีการลงนามความร่วมมือ และมีการดำเนินกิจกรรมทางวิชาการร่วมกันในรูปแบบที่หลากหลาย

ศูนย์บริการวิชาการ หมายถึง ศูนย์ที่จัดตั้งขึ้นอย่างเป็นทางการและได้รับความเห็นชอบจากผู้มีอำนาจ และมีการเปิดดำเนินการให้บริการทางวิชาการแก่ประชาชนทั่วไป

ศูนย์ความเป็นเลิศ หมายถึง ศูนย์ที่จัดตั้งขึ้นอย่างเป็นทางการและได้รับความเห็นชอบจากผู้มีอำนาจและมีการดำเนินกิจกรรมทางวิชาการในรูปแบบที่หลากหลาย มีผลงานวิจัยหรือนวัตกรรมที่ตีพิมพ์เผยแพร่หรือนำไปใช้ประโยชน์ในระดับชาติหรือนานาชาติอย่างต่อเนื่อง นอกจากนี้ จะต้องเป็นแหล่งศึกษาคูณและเผยแพร่ผลงานทางวิชาการในรูปแบบที่หลากหลาย

คณะกรรมการระดับชาติ หมายถึง คณะกรรมการที่มีการแต่งตั้งโดยนายกรัฐมนตรี รัฐมนตรี ปลัดกระทรวง

เกณฑ์วัดระดับความสำเร็จ

- ระดับ 1 มีแผนการส่งเสริมการมีส่วนร่วมในการบริการวิชาการ
- ระดับ 2 มีระบบและกลไกการส่งเสริมและสนับสนุนการบริการวิชาการระดับชาติ
- ระดับ 3 มีเครือข่ายความร่วมมือการบริการวิชาการ
- ระดับ 4 มีศูนย์บริการวิชาการแก่ประชาชน
- ระดับ 5 มีศูนย์ความเป็นเลิศ และมีบุคลากรของมหาวิทยาลัยร่วมเป็นคณะกรรมการระดับชาติ

ค่าเป้าหมาย

ปี 2552	ปี 2553	ปี 2554	ปี 2555	ปี 2556
ระดับ 3	ระดับ 4	ระดับ 5	ระดับ 5	ระดับ 5

ตัวชี้วัดที่ 2 ระดับความสำเร็จของการได้รับการยอมรับทางวิชาการด้านสังคมศาสตร์ในระดับภูมิภาคอาเซียน

คำอธิบาย

แผนพัฒนาวิชาการ หมายถึง แผนที่ประกอบด้วย แนวทางการพัฒนาวิชาการในรูปแบบต่างๆ เช่น การพัฒนาหลักสูตร การพัฒนาบุคลากรด้านวิชาการ

ระบบและกลไก หมายถึง มีการมอบหมายผู้รับผิดชอบ มีการกำหนดแนวทางการดำเนินงาน มีการพัฒนาทรัพยากรบุคคล มีการจัดสรรทรัพยากรอย่างเป็นระบบ มีฐานข้อมูลสนับสนุน มีการนำเทคโนโลยีมาใช้ และมีการติดตามและวิเคราะห์

เครือข่าย หมายถึง เครือข่ายความร่วมมือด้านวิชาการ ที่มีการลงนามความร่วมมือ มีเครือข่ายในรูปแบบที่มีการทำกิจกรรมทางวิชาการร่วมกัน

รางวัล หมายถึง รางวัลที่ได้รับจากหน่วยงานหรือองค์กรทางวิชาการหรือวิชาชีพที่ได้รับการยอมรับในระดับภูมิภาคอาเซียนหรือภูมิภาคอื่น

ผลงานทางวิชาการของนักศึกษา หมายถึง ผลงานที่ไปนำเสนอในลักษณะที่เป็นการแสดงผลงานหรือนิทรรศการ จากหน่วยงานหรือองค์กรทางวิชาการหรือวิชาชีพที่ได้รับการยอมรับในระดับภูมิภาคอาเซียนหรือภูมิภาคอื่น

ผลงานทางวิชาการของอาจารย์ หมายถึง ผลงานทางวิชาการที่ได้รับการตีพิมพ์ เผยแพร่จากหน่วยงานหรือองค์กรทางวิชาการหรือวิชาชีพที่ได้รับการยอมรับในระดับภูมิภาคอาเซียนหรือภูมิภาคอื่น

อาจารย์ประจำ หมายถึง อาจารย์ประจำทุกระดับ ได้แก่ ข้าราชการ อาจารย์พนักงานรวมถึงอาจารย์พิเศษที่มีสัญญาจ้างทั้งปีการศึกษา (จ้างไม่ต่ำกว่า 9 เดือน) สามารถนับอาจารย์ประจำที่ลาศึกษาต่อได้ด้วย

การจัดลำดับทางวิชาการในอาเซียน หมายถึง การได้รับการจัดลำดับจากหน่วยงานหรือองค์กรทางวิชาการหรือวิชาชีพที่ได้รับการยอมรับในระดับภูมิภาคอาเซียนหรือภูมิภาคอื่น

ภูมิภาคอาเซียน ประกอบด้วย ประเทศไทย บรูไนดารุสซาลาม สหพันธรัฐมาเลเซีย สาธารณรัฐฟิลิปปินส์ สาธารณรัฐสิงคโปร์ สาธารณรัฐอินโดนีเซีย กัมพูชา สหภาพพม่า สาธารณรัฐประชาธิปไตยประชาชนลาว และสาธารณรัฐสังคมนิยมเวียดนาม

เกณฑ์วัดระดับความสำเร็จ

ระดับ 1 มีแผนพัฒนาวิชาการที่เป็นนานาชาติด้านสังคมศาสตร์

ระดับ 2 มีระบบและกลไกส่งเสริม สนับสนุนการพัฒนาวิชาการด้านสังคมศาสตร์

ระดับ 3 มีเครือข่ายความร่วมมือทางวิชาการในระดับภูมิภาคอาเซียนหรือภูมิภาคอื่น ด้านสังคมศาสตร์

ระดับ 4

4.1 จำนวนของรางวัลหรือผลงานทางวิชาการด้านสังคมศาสตร์ของนักศึกษาหรือศิษย์เก่าที่ได้รับในระดับภูมิภาคอาเซียนหรือภูมิภาคอื่น

4.2 ร้อยละของรางวัลที่ได้รับหรือผลงานทางวิชาการด้านสังคมศาสตร์ที่ตีพิมพ์เผยแพร่ในระดับภูมิภาคอาเซียนหรือภูมิภาคอื่นของอาจารย์ต่อจำนวนอาจารย์ประจำ

4.3 ร้อยละของบัณฑิตด้านสังคมศาสตร์ที่ได้งานทำตรงตามสาขาและมีอัตราเงินเดือนตามเกณฑ์มาตรฐานในระดับภูมิภาคอาเซียนหรือภูมิภาคอื่น

ระดับ 5 การได้รับการจัดลำดับทางวิชาการด้านสังคมศาสตร์ในระดับภูมิภาคอาเซียน

คำเป้าหมาย

ปี 2552	ปี 2553	ปี 2554	ปี 2555	ปี 2556
ระดับ 2	ระดับ 3	ระดับ 4	ระดับ 4	ระดับ 4
		4.1 จำนวน 1 รางวัล/ผลงาน	4.1 จำนวน 2 รางวัล/ผลงาน	4.1 จำนวน 3 รางวัล/ผลงาน
		4.2 ร้อยละ 0.5	4.2 ร้อยละ 1.0	4.2 ร้อยละ 1.5
		4.3 ร้อยละ 0.1	4.3 ร้อยละ 0.2	4.3 ร้อยละ 0.3

ตัวชี้วัดที่ 3 ระดับความสำเร็จของการสร้างเอกลักษณ์ทางวัฒนธรรมที่สะท้อนความเป็นไทย

คำอธิบาย

การสร้างเอกลักษณ์ทางวัฒนธรรมที่สะท้อนความเป็นไทย หมายถึง การสร้างเอกลักษณ์ให้นักศึกษาของมหาวิทยาลัยมีการแสดงออกทางวัฒนธรรมที่สะท้อนความเป็นไทย

วัฒนธรรมที่สะท้อนความเป็นไทย หมายถึง สิ่งที่คนไทยกำหนดหรือสร้างขึ้น มีการเรียนรู้และปฏิบัติต่อกันมา มีลักษณะที่แสดงถึงความเจริญงอกงาม ความเป็นระเบียบเรียบร้อย ความกลมเกลียวและการมีศีลธรรมอันดีของประชาชน ได้แก่ การมีกิจกรรมร่ายรำ การรู้จักเคารพครูอาจารย์และผู้อาวุโส มีมารยาทในการพูดจาสุภาพ รวมทั้งการแต่งกายที่สุภาพเรียบร้อยถูกต้องตามกาลเทศะ เหมาะสมกับฐานะและวัย

เกณฑ์วัดระดับความสำเร็จ

- ระดับ 1 มีแผนหรือโครงการเพื่อสร้างเอกลักษณ์ทางวัฒนธรรมของนักศึกษาที่สะท้อนความเป็นไทย
- ระดับ 2 มีการดำเนินการตามแผนหรือโครงการเพื่อสร้างเอกลักษณ์ทางวัฒนธรรมของนักศึกษาที่สะท้อนความเป็นไทย
- ระดับ 3 มีการสร้างเครือข่ายความร่วมมือ การบูรณาการ และการสร้างสรรค์นวัตกรรม/องค์ความรู้ทางวัฒนธรรมที่สะท้อนความเป็นไทย
- ระดับ 4 มีการเผยแพร่นวัตกรรม/องค์ความรู้ทางวัฒนธรรมไทยสู่ระดับอาเซียนหรือระดับสากล
- ระดับ 5 มีการติดตามและประเมินผลการดำเนินการตามแผนหรือโครงการ

ค่าเป้าหมาย

ปี 2552	ปี 2553	ปี 2554	ปี 2555	ปี 2556
ระดับ 2	ระดับ 3	ระดับ 4	ระดับ 4	ระดับ 5

ตัวชี้วัดที่ 4 ระดับความสำเร็จของการจัดการความรู้จากงานวิจัย นวัตกรรม และงานสร้างสรรค์

คำอธิบาย

ระบบและกลไก หมายถึง มีการมอบหมายผู้รับผิดชอบ มีการกำหนดแนวทางการดำเนินงาน มีการพัฒนาทรัพยากรบุคคล มีการจัดสรรทรัพยากรอย่างเป็นระบบ มีฐานข้อมูลสนับสนุน มีการนำเทคโนโลยีมาใช้ และมีการติดตามและวิเคราะห์

การจัดการความรู้ หมายถึง มีระบบการรวบรวม คัดสรร วิเคราะห์ และสังเคราะห์องค์ความรู้จากงานวิจัยและงานสร้างสรรค์

การตีพิมพ์เผยแพร่ หมายถึง งานวิจัย นวัตกรรม และงานสร้างสรรค์ ที่ได้รับการตีพิมพ์ในวารสารวิชาการระดับชาติหรือนานาชาติที่มี Impact Factor และอยู่ในฐานข้อมูลสากล (อ้างอิงตามเกณฑ์ของสำนักงาน ก.พ.ร.)

การนำไปใช้ประโยชน์ หมายถึง งานวิจัย นวัตกรรม และงานสร้างสรรค์ ที่ถูกนำไปใช้อย่างเด่นชัดเป็นรูปธรรมในระดับชาติหรือระดับนานาชาติ เช่น การนำไปใช้ในการแก้ปัญหาของประเทศ งานวิจัยที่ก่อให้เกิดรายได้ งานวิจัยที่เป็นองค์ความรู้และถูกนำไปต่อยอด

ทรัพย์สินทางปัญญา หมายถึง สิทธิทางกฎหมายที่มีอยู่เหนือสิ่งที่เกิดจากความคิดสร้างสรรค์ทางปัญญาของมนุษย์ โดยอาจแบ่งทรัพย์สินทางปัญญาได้หลายประเภท เช่น ทรัพย์สินทางอุตสาหกรรม ลิขสิทธิ์สิทธิบัตร ความลับทางการค้า เครื่องหมายการค้า

เกณฑ์วัดระดับความสำเร็จ

ระดับ 1 มีระบบและกลไกสนับสนุนการจัดการความรู้ การเผยแพร่ และการใช้ประโยชน์จากงานวิจัย นวัตกรรมและงานสร้างสรรค์

ระดับ 2 มีการสร้างเครือข่าย การเผยแพร่ และการใช้ประโยชน์จากผลงานวิจัย นวัตกรรม และงานสร้างสรรค์

ระดับ 3

3.1 ร้อยละของงานวิจัย นวัตกรรม และงานสร้างสรรค์ที่ตีพิมพ์เผยแพร่ในระดับชาติหรือระดับนานาชาติต่ออาจารย์ประจำ

3.2 ร้อยละของงานวิจัย นวัตกรรม และงานสร้างสรรค์ที่นำไปใช้ประโยชน์ในรูปแบบต่างๆ ในระดับชาติหรือระดับนานาชาติต่ออาจารย์ประจำ

3.3 จำนวนงานวิจัย นวัตกรรม และงานสร้างสรรค์ที่ได้รับการจดทะเบียนทรัพย์สินทางปัญญาในระดับชาติหรือระดับนานาชาติ

ระดับ 4 ร้อยละของงานวิจัย นวัตกรรม และงานสร้างสรรค์ ที่มีความร่วมมือกับองค์กร ภาครัฐภาคเอกชน ภาคอุตสาหกรรม ในระดับภูมิภาคอาเซียนหรือภูมิภาคอื่นต่อ อาจารย์ประจำ

ระดับ 5 มีมูลค่าจากทรัพย์สินทางปัญญา

ค่าเป้าหมาย

ปี 2552	ปี 2553	ปี 2554	ปี 2555	ปี 2556
ระดับ 3 3.1 ร้อยละ 12 3.2 ร้อยละ 10 3.3 จำนวน 5 ชิ้น	ระดับ 3 3.1 ร้อยละ 14 3.2 ร้อยละ 12 3.3 จำนวน 10 ชิ้น	ระดับ 3 3.1 ร้อยละ 16 3.2 ร้อยละ 14 3.3 จำนวน 15 ชิ้น	ระดับ 4 ร้อยละ 1.0	ระดับ 5 ร้อยละ 5 ของ งบประมาณ แผ่นดินของ มหาวิทยาลัย
		ระดับ 4 ร้อยละ 0.5		

ตัวชี้วัดที่ 5 ระดับความสำเร็จของการพัฒนาองค์กรคุณภาพ

คำอธิบาย

การบริหารองค์กรคุณภาพ หมายถึง ระบบการบริหารงานที่เน้นคุณภาพในทุกด้าน และทุกกิจกรรมขององค์กร โดยผู้บริหารระดับสูงมองเห็นความสำคัญและสนับสนุนกิจกรรมเหล่านั้น การปรับปรุงคุณภาพเป็นหน้าที่ของทุกคนในองค์กรที่จะให้ความร่วมมือและความรับผิดชอบ ตลอดจนการปรับปรุงการทำงานให้เกิดประสิทธิภาพอย่างต่อเนื่อง เพื่อสนองความต้องการและความคาดหวังของผู้รับบริการ

ระบบและกลไก หมายถึง มีการมอบหมายผู้รับผิดชอบ มีการกำหนดแนวทางการดำเนินงาน มีการพัฒนาทรัพยากรบุคคล มีการจัดสรรทรัพยากรอย่างเป็นระบบ มีฐานข้อมูลสนับสนุน มีการนำเทคโนโลยีมาใช้และมีการติดตามและวิเคราะห์

แผนปฏิบัติการการพัฒนาองค์กรคุณภาพ หมายถึง การจัดทำแผนปฏิบัติการโดยการมีส่วนร่วมทุกภาคส่วน และมีการเผยแพร่ให้ประชาคมรับทราบโดยทั่วกัน

การพัฒนาองค์กรคุณภาพ หมายถึง การดำเนินงานที่ทุกคนในองค์กรต้องเข้ามามีส่วนร่วมในทุกด้าน และทุกกิจกรรมขององค์กร มีการให้ความสำคัญกับผู้รับบริการ มีการวิเคราะห์ ทบทวนการดำเนินงาน การติดตาม ตรวจสอบประเมินผลงานอย่างเป็นระบบ การปรับปรุงคุณภาพอย่างต่อเนื่อง ตลอดจนการรายงานผลการดำเนินการต่อผู้บริหารอย่างสม่ำเสมอ

การประเมินและปรับปรุงการดำเนินการการพัฒนาองค์กรคุณภาพ หมายถึง การดำเนินการจัดทำ การประเมินผลการดำเนินงานและจัดทำแผนปรับปรุงการดำเนินงาน รวมทั้งรายงานการวิเคราะห์ความสำเร็จของการพัฒนาองค์กรคุณภาพ

รางวัลคุณภาพองค์กร หมายถึง รางวัลที่ได้รับการยอมรับ เช่น รางวัลคุณภาพ TQA

เกณฑ์วัดระดับความสำเร็จ

- ระดับ 1 มีระบบและกลไกสนับสนุนการพัฒนาองค์กรคุณภาพ
- ระดับ 2 มีแผนปฏิบัติการการพัฒนาองค์กรคุณภาพ
- ระดับ 3 มีการดำเนินการการพัฒนาองค์กรคุณภาพ
- ระดับ 4 มีการประเมินและปรับปรุงการดำเนินการการพัฒนาองค์กรคุณภาพ
- ระดับ 5 รางวัลคุณภาพขององค์กร

ค่าเป้าหมาย

ปี 2552	ปี 2553	ปี 2554	ปี 2555	ปี 2556
ระดับ 3	ระดับ 3	ระดับ 4	ระดับ 4	ระดับ 5