

รายงานการประเมินตนเอง 2548
คณะมนุษยศาสตร์และสังคมศาสตร์
มหาวิทยาลัยราชภัฏสวนดุสิต

(Self Assessment Report 2005
The Faculty of Humanitie and Social Sciences
Rajabhat Suan Dusit University)



คำนำ

การประกันคุณภาพการศึกษาเป็นระบบสนับสนุน กำกับดูแล และควบคุมการปฏิบัติงานด้านการศึกษาให้มีคุณภาพเป็นที่เชื่อถือ เป็นที่ยอมรับของสังคม และผู้มีส่วนเกี่ยวข้อง การจัดทำรายงานการประเมินตนเองปีการศึกษา 2548 ของคณะมนุษยศาสตร์และสังคมศาสตร์ มีวัตถุประสงค์เพื่อศึกษา วิเคราะห์ และประเมินตนเองตาม 35 ตัวชี้วัดของมหาวิทยาลัยราชภัฏสวนดุสิต

ในปีการศึกษา 2548 คณะมนุษยศาสตร์และสังคมศาสตร์ ได้จัดการศึกษา จำนวน 11 โปรแกรมวิชา ซึ่งได้มีการพัฒนาและปรับปรุงการดำเนินงานมาโดยลำดับ การประเมินตนเองจะเป็นแนวทางไปสู่การปรับปรุงและพัฒนาการดำเนินงานให้มีคุณภาพและได้มาตรฐานระดับอุดมศึกษามากยิ่งขึ้น

ขอขอบคุณในความร่วมมือจากทุกโปรแกรมวิชา ในการมุ่งมั่นและมีส่วนร่วมในการพัฒนาไปสู่เป้าหมายสูงสุดที่เราต้องการ



(นางเจดิดิน สุกปลั่ง)

คณบดีคณะมนุษยศาสตร์และสังคมศาสตร์

ส่วนนำ

ประวัติ

คณะมนุษยศาสตร์และสังคมศาสตร์ มหาวิทยาลัยราชภัฏสวนดุสิต ก่อตั้งขึ้นตามพระราชบัญญัติวิทยาลัยครู พ.ศ. 2518 เดิมเรียกว่า “คณะวิชามนุษยศาสตร์และสังคมศาสตร์” มีภาควิชาในสังกัด 11 ภาควิชา ในปี พ.ศ. 2523 ได้เริ่มเปิดสอนหลักสูตรระดับปริญญาตรี 4 ปี ภาครปค มีวิชาเอก 4 วิชา คือ วิชาเอกภาษาไทย ภาษาอังกฤษ สังคมศึกษา และศิลปศึกษา ต่อมาได้มีการพัฒนาหลักสูตรปริญญาตรีเพิ่มขึ้นตามลำดับ จนกระทั่งในปี พ.ศ. 2538 มีการประกาศใช้พระราชบัญญัติสถาบันราชภัฏ พ.ศ. 2538 คณะวิชามนุษยศาสตร์และสังคมศาสตร์ จึงได้เปลี่ยนเป็น “คณะมนุษยศาสตร์และสังคมศาสตร์” และตำแหน่งหัวหน้าคณะได้เปลี่ยนเป็น “คณบดี” ในปี พ.ศ. 2547 มีการประกาศใช้พระราชบัญญัติมหาวิทยาลัยราชภัฏสวนดุสิต พ.ศ. 2547

ในปีการศึกษา 2548 คณะมนุษยศาสตร์และสังคมศาสตร์ รับผิดชอบจัดการศึกษา เป็นภารกิจหลักในการผลิตบัณฑิต 3 สาขาวิชา 11 โปรแกรมวิชา ดังนี้

สาขาวิชาศิลปศาสตร์ ระดับปริญญาตรี (4 ปี) หลักสูตรศิลปศาสตรบัณฑิต (ศศ.บ.) จำนวน 9 โปรแกรมวิชา

1. โปรแกรมวิชาภาษาไทย
2. โปรแกรมวิชาภาษาอังกฤษ
3. โปรแกรมวิชาภาษาอังกฤษธุรกิจ
4. โปรแกรมวิชาภาษาฝรั่งเศสธุรกิจ

5. โปรแกรมวิชาบรรณารักษศาสตร์และสารนิเทศศาสตร์
6. โปรแกรมวิชาพัฒนาชุมชน
7. โปรแกรมวิชาจิตวิทยา
8. โปรแกรมวิชารัฐศาสตร์
9. โปรแกรมวิชาศิลปกรรม
10. โปรแกรมออกแบบสิ่งพิมพ์

สาขาวิชานิติศาสตร์ ระดับปริญญาตรี (4 ปี) หลักสูตรนิติศาสตรบัณฑิต
(น.บ.) 1 โปรแกรมวิชา

1. โปรแกรมวิชานิติศาสตร์

สาขาวิชารัฐประศาสนศาสตร์ ระดับปริญญาตรี (4 ปี) หลักสูตร
รัฐประศาสนศาสตรบัณฑิต (รป.บ.) จำนวน 1 โปรแกรมวิชา

1. โปรแกรมวิชารัฐประศาสนศาสตร์

ป รัช ญา

มหาวิทยาลัยราชภัฏสวนดุสิต “ เป็นมหาวิทยาลัยที่ตระหนักถึงความอยู่รอดขององค์กร (Survival)” คณะมนุษยศาสตร์และสังคมศาสตร์ ตระหนักถึงปรัชญาของมหาวิทยาลัย ในการพัฒนากำลังคนเพื่อตอบสนองความต้องการของสังคมแห่งคุณภาพและสังคมแห่งการเรียนรู้ จึงเน้นปรัชญาในการดำเนินการ คือ

"คุณค่าของมนุษย์อยู่ที่การพัฒนาตนและสังคมอย่างต่อเนื่อง
บนพื้นฐานของคุณธรรมและจริยธรรม"

วิสัยทัศน์

1.เป็นคณะที่จัดการศึกษาเฉพาะทางที่เน้นในสาขาวิชาที่มีความเชี่ยวชาญและเป็นเลิศ สามารถสร้างองค์ความรู้และนวัตกรรมให้เป็นที่ยอมรับได้ทั้งในประเทศและต่างประเทศ

2. เป็นองค์กรผลิตบัณฑิตที่เน้นการนำเทคโนโลยีสารสนเทศเข้ามาใช้ในการจัดการเรียนการสอน และการบริหารจัดการอย่างเป็นระบบมีประสิทธิภาพ

3. พัฒนาและสร้างสรรค์บุคลากรให้เป็นบุคลากรที่มีความรู้ (Knowledge Worker) เพื่อเป็นทุน (Human Capital) ในการสร้างความมั่งคั่งทางปัญญาขององค์กร (Intellectual Wealth)

พันธกิจ

1. ด้านการจัดการศึกษา ผลิตบัณฑิตสาขามนุษยศาสตร์และสังคมศาสตร์
2. ด้านบริการวิชาการแก่สังคม และธุรกิจสัมพันธ์ นำความรู้ความเชี่ยวชาญด้าน

มนุษยศาสตร์และสังคมศาสตร์ สร้างสรรค์งานถ่ายทอดองค์ความรู้สู่สังคม ชุมชน ประเทศชาติ และนานาชาติ

3. ด้านการวิจัย ผลิตผลงานวิจัยองค์ความรู้และงานสร้างสรรค์ทางวิชาการ ตีพิมพ์เผยแพร่ในระดับชาติและระดับนานาชาติ และบูรณาการองค์ความรู้กับกระบวนการเรียนการสอน

4. ด้านการทุนบำรุงศิลปะและวัฒนธรรม ศึกษาองค์ความรู้ และจัดกิจกรรมด้านทุนบำรุงศิลปวัฒนธรรม ในกระบวนการเรียนการสอน กิจกรรมเสริมหลักสูตร และการบริการทางวิชาการ พัฒนามาตรฐานทางด้านศิลปวัฒนธรรม และเผยแพร่สู่ระดับสากล

วัตถุประสงค์

1. เพื่อปฏิบัติการกิจให้เป็นไปตามบทบาทหน้าที่ของสถาบันอุดมศึกษาทุกด้านอย่างมีประสิทธิภาพ โดยใช้เทคโนโลยีสารสนเทศเพื่อการศึกษา

2. เพื่อพัฒนากระบวนการศึกษาให้มีความทันสมัย และสอดคล้องกับการเปลี่ยนแปลงทางสังคมบนพื้นฐานของคุณธรรมและจริยธรรม
3. เพื่อพัฒนาบุคลากรของคณะให้มีความเชี่ยวชาญทางวิชาการ การสอน การวิจัย และมีจิตสำนึกในฐานะคณาจารย์สถาบันอุดมศึกษา
4. เพื่อแสวงหาคำความรู้ นวัตกรรม นำเผยแพร่แก่ชุมชนและสังคมในรูปแบบต่าง ๆ
5. เพื่อพัฒนาหลักสูตรการเรียนการสอนในระดับต่าง ๆ ให้ตอบสนองความต้องการของชุมชนและสังคม
6. เพื่อสร้างและพัฒนาสภาพแวดล้อมทางวิชาการให้ส่งเสริมการศึกษาค้นคว้าแก่คณาจารย์ นักศึกษาและประชาชน

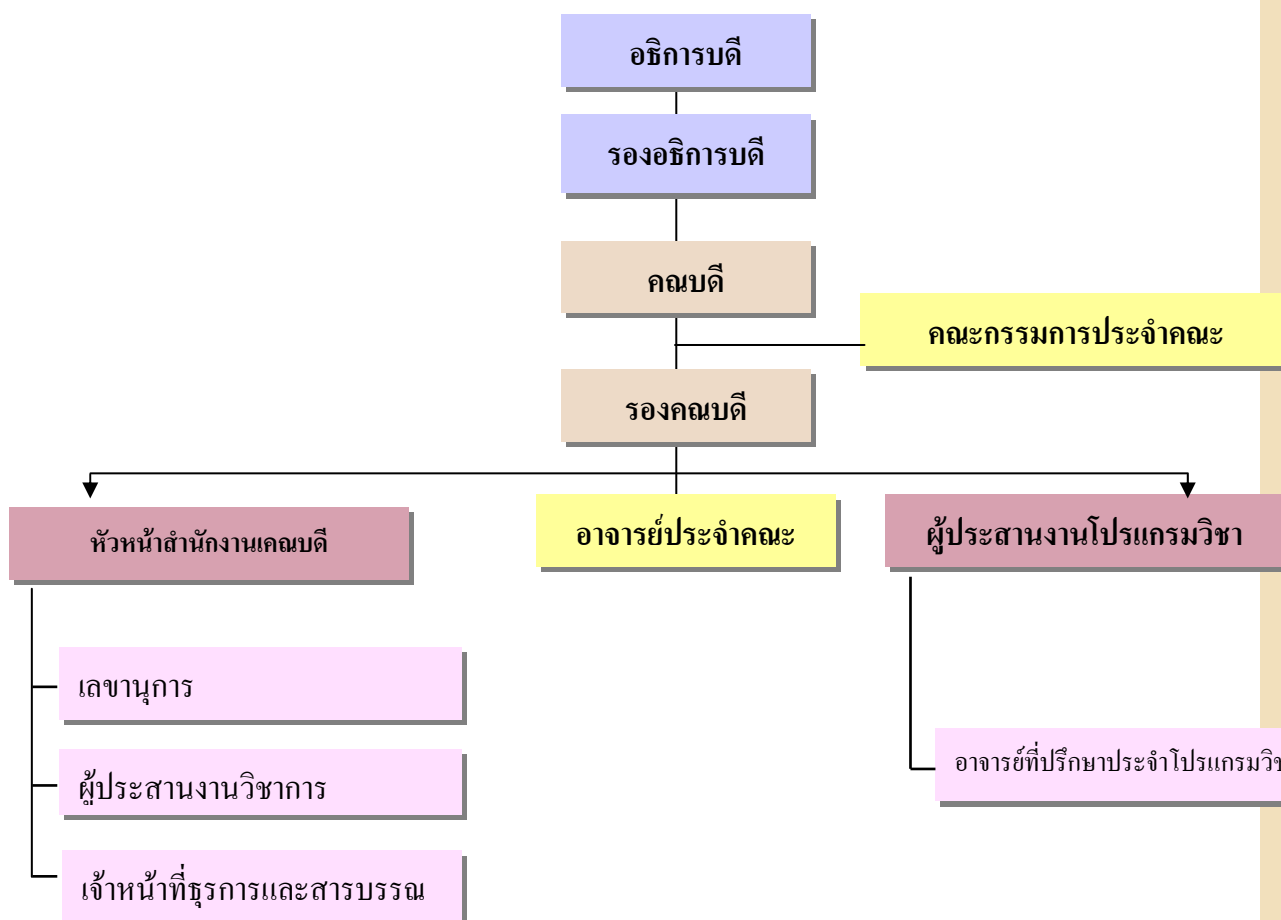
เป้าหมาย

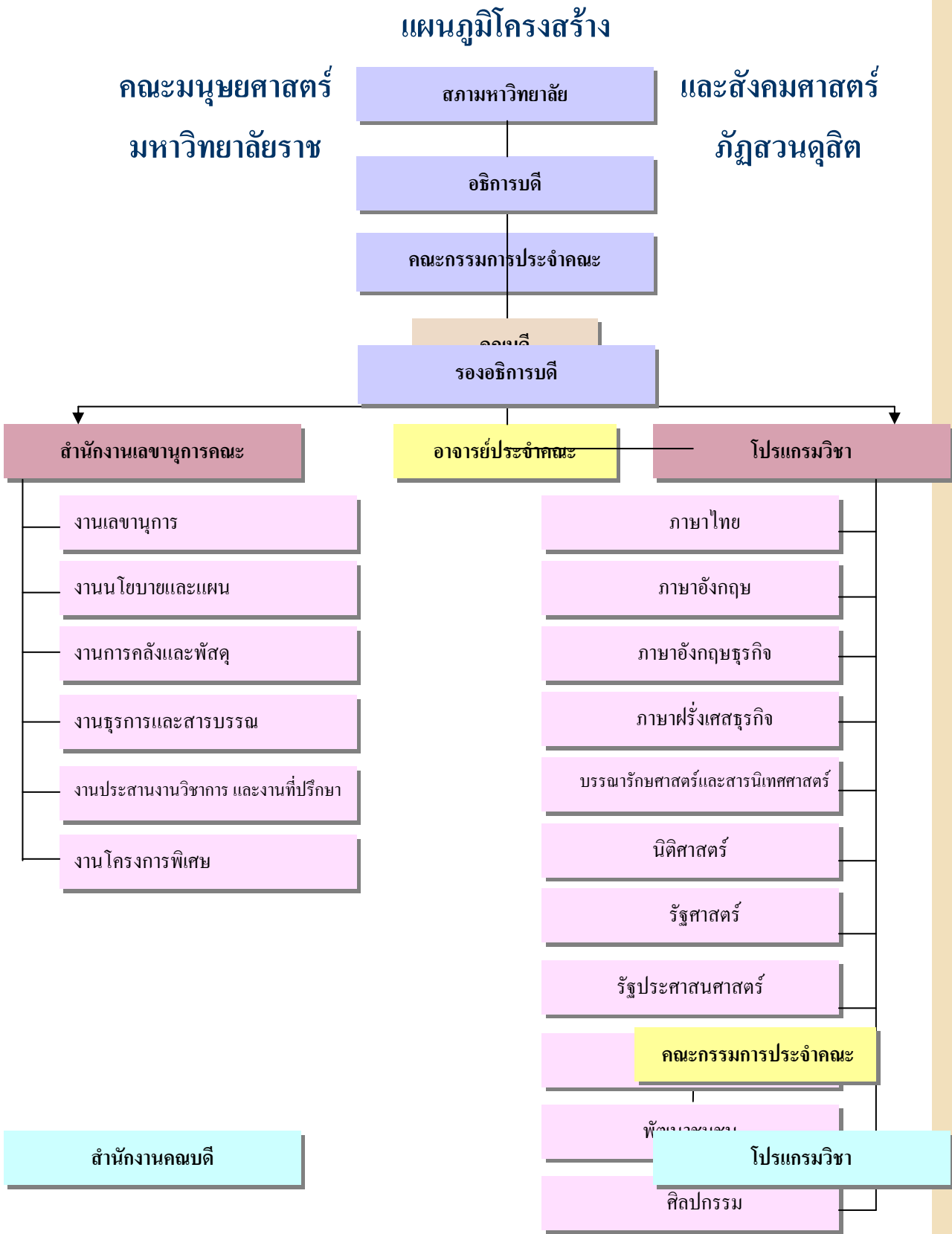
1. จัดการศึกษาระดับปริญญาตรี สายมนุษยศาสตร์และสังคมศาสตร์ 3 สาขาวิชา 11 โปรแกรมวิชา
2. จัดการเรียนการสอนหมวดวิชาการศึกษาทั่วไป สำหรับนักศึกษาทุกคณะ จำนวน 10 รายวิชา ได้แก่
 - 2.1 รายวิชาภาษาไทยเพื่อการสื่อสารและสืบค้น
 - 2.2 รายวิชาภาษาอังกฤษเพื่อการสื่อสารและการสืบค้น
 - 2.3 รายวิชาภาษาอังกฤษเพื่อการสื่อสารและทักษะการเรียนรู้
 - 2.4 รายวิชาความจริงของชีวิต
 - 2.5 รายวิชาวิถีไทย
 - 2.6 รายวิชาวิถีโลก
 - 2.7 รายวิชาชีวิตกับสิ่งแวดล้อม
 - 2.8 รายวิชาเทคโนโลยีสารสนเทศเพื่อชีวิต
 - 2.9 รายวิชาเทคโนโลยีสารสนเทศเพื่อการเรียนรู้
 - 2.10 รายวิชาสุนทรียภาพของชีวิต

3. งานบริการทางวิชาการแก่ชุมชนทุกปีอย่างน้อย 20 โครงการต่อปี และมีอาจารย์เป็นกรรมการวิชาการและวิชาชีพในระดับชาติและระดับนานาชาติเพิ่มขึ้น
4. งานวิจัย จัดให้มีการทำงานวิจัยอย่างน้อยโปรแกรมละ 10 เรื่อง และมีการตีพิมพ์เผยแพร่งานวิจัยในระดับนานาชาติอย่างน้อย 1 เรื่อง
5. งานส่งเสริมศิลปวัฒนธรรม ให้ทุกโปรแกรมวิชามีการจัดกิจกรรมอย่างน้อยปีละ 2 ครั้ง
6. งานร่วมมือทางวิชาการกับสถาบันต่างประเทศอย่างน้อยปีละ 1 โครงการ

แผนภูมิบริหารงาน

คณะมนุษยศาสตร์และสังคมศาสตร์ มหาวิทยาลัยราชภัฏสวนดุสิต





รายชื่อคณะกรรมการประจำคณะ

- | | | |
|--------------------|-----------------|---|
| 1. นางเนติฉิน | ศุกปลั่ง | คณบดี |
| 2. ผศ.ดร.ศักดิ์ชัย | เกียรตินาคินทร์ | รองคณบดี |
| 3. ผศ. เพ็ญฟ้า | บุญถนอม | รองคณบดี |
| 4. นางรัชสิริ | ซุณหพันธ์รักษ์ | ผู้ประสานงานโปรแกรมวิชาภาษาไทย |
| 5. นางอภิรดี | ผลประเสริฐ | ผู้ประสานงาน โปรแกรมวิชาภาษาอังกฤษ |
| 6. นางสาวกนกวรรณ | กุลสุทธิ | ผู้ประสานงาน โปรแกรมวิชาภาษาอังกฤษธุรกิจ |
| 7. นางสาวพิมพ์วิมล | สุวรรณทัต | ผู้ประสานงาน โปรแกรมวิชาภาษาฝรั่งเศสธุรกิจ |
| 8. นางบุญญลักษณ์ | ตำนานจิตร์ | ผู้ประสานงานโปรแกรมวิชาบรรณารักษศาสตร์
และสารนิเทศศาสตร์ |
| 9. นางสาวอุษา | จิระวัฒนาสมกุล | ผู้ประสานงาน โปรแกรมวิชานิติศาสตร์ |
| 10. นายยอดชาย | ชุตিকাโม | ผู้ประสานงาน โปรแกรมวิชารัฐศาสตร์ |
| 11. นายสมศักดิ์ | เจริญพูล | ผู้ประสานงาน โปรแกรมวิชารัฐประศาสนศาสตร์ |
| 12. นางสาวอัมพร | ศรีประเสริฐสุข | ผู้ประสานงาน โปรแกรมวิชาจิตวิทยา |
| 13. นายวรรตต์ | อินทสระ | ผู้ประสานงาน โปรแกรมวิชาศิลปกรรม |
| 14. นายชวลิต | สวัสดิ์ผล | ผู้ประสานงาน โปรแกรมวิชาพัฒนาชุมชน |
| 15. ผศ.มัชมน | เรขาศิลา | ผู้แทนคณาจารย์ |
| 16. นายสถาพร | วัฒนธรรม | ผู้แทนคณาจารย์ |
| 17. ผศ.อุทิศ | เซาวลิต | ผู้ทรงคุณวุฒิ |

สำนักงานคณบดี

- | | | |
|----------------|------------|----------------------|
| 1. นางสาวบุบผา | อยู่ทรัพย์ | หัวหน้าสำนักงานคณบดี |
|----------------|------------|----------------------|

- | | |
|---|---------------------|
| 2. ผู้ช่วยศาสตราจารย์เสาวนีย์ รอดเรืองศรี | ฝ่ายเลขานุการ |
| 2. นางสาวกฤตยา รอดรวมมิตร | ฝ่ายเลขานุการ |
| 3. นายพิสุทธิ ชุมนะโชติ | ฝ่ายเลขานุการ |
| 4. นางศศิชา วยเพ็ชรสีเขียว | งานธุรการและสารบรรณ |

หน้าที่ ภารกิจ ความรับผิดชอบ

คณะมนุษยศาสตร์และสังคมศาสตร์ มีหน้าที่ ภารกิจ และความรับผิดชอบ ในด้านต่างๆ ดังนี้

1. ด้านการจัดการศึกษา
2. ด้านการพัฒนานักศึกษา
3. ด้านการวิจัย
4. ด้านการบริการวิชาการสู่ท้องถิ่นและสังคม
5. ด้านการทำนุบำรุงศิลปะและวัฒนธรรม

ด้านการจัดการศึกษา

คณะมนุษยศาสตร์และสังคมศาสตร์ มีภาระหน้าที่ด้านการจัดการศึกษา ทั้งการจัดการเรียนการสอนหมวดวิชาการศึกษาทั่วไป สำหรับนักศึกษาทุกคณะ และการผลิตบัณฑิตด้านสังคมศาสตร์ สาขามนุษยศาสตร์และสังคมศาสตร์ เพื่อพัฒนาให้เป็นมนุษย์ที่สมบูรณ์ทั้งร่างกาย จิตใจ สติปัญญา มีคุณธรรมในการดำรงชีวิตสามารถอยู่ร่วมกับผู้อื่นในสังคมได้อย่างมีความสุข

นโยบาย

1. มุ่งเน้นการผลิตบัณฑิตในสาขาวิชาที่คณะ /โปรแกรมวิชามีความพร้อม ความเชี่ยวชาญ ให้บรรลุตามวัตถุประสงค์
2. ส่งเสริมสนับสนุนกิจกรรมการจัดการเรียนรู้ด้านภาษาต่างประเทศ และการใช้เทคโนโลยีทันสมัย ให้แก่นักศึกษาและบุคลากรเพื่อสร้างมูลค่าเพิ่ม
3. ส่งเสริมสนับสนุนการพัฒนาคุณภาพการศึกษาด้วยการแสวงหาความร่วมมือกับหน่วยงาน สถาบันการศึกษาทั้งในประเทศและต่างประเทศ สร้างพันธมิตรเครือข่ายการเรียนรู้
4. มุ่งเน้นการจัดการศึกษาโดยยึดหลักผู้เรียนเป็นสำคัญ สร้างนิสัยรักการอ่านใฝ่การเรียนรู้ เป็นผู้สร้างงานด้วยตนเอง

เป้าหมาย

1. จำนวนนักศึกษาใหม่เต็มตามแผนรับนักศึกษา
2. นักศึกษาสำเร็จการศึกษาตามกำหนดไม่น้อยกว่าร้อยละ 90
3. ผู้สำเร็จการศึกษามีงานทำภายใน 12 เดือนไม่ต่ำกว่าร้อยละ 80
4. บัณฑิตมีคุณภาพตามเกณฑ์มาตรฐาน โปรแกรมวิชา
5. คณะ / โปรแกรมวิชาผ่านเกณฑ์การตรวจประเมินคุณภาพภายในและมีความพร้อมรับการตรวจเพื่อการประเมินคุณภาพภายนอกของมหาวิทยาลัย

กลยุทธ์

1. กำหนดให้โปรแกรมวิชาวิชาดำเนินการศึกษาคุณลักษณะบัณฑิตที่พึงประสงค์ ตามความต้องการของผู้ใช้บัณฑิต สังคม และประเทศ
2. ส่งเสริมสนับสนุนการนำผู้เชี่ยวชาญหรือผู้ชำนาญเฉพาะสาขาวิชาชีพเป็นวิทยากรหรืออาจารย์พิเศษ
3. ติดต่อประสานงานกับหน่วยงาน / สถาบันการศึกษาทั้งในประเทศและต่างประเทศจัดทำโครงการความร่วมมือแลกเปลี่ยนอาจารย์ บุคลากร และนักศึกษา ตลอดจนด้านวัฒนธรรม
4. ส่งเสริมสนับสนุนการฝึกประสบการณ์วิชาชีพของนักศึกษาทุกโปรแกรมวิชาให้มีคุณภาพและประสิทธิภาพ
5. ดำเนินการสรรหาอาจารย์ผู้สอน บุคลากรสนับสนุนในโปรแกรมวิชาที่เปิดสอนให้เพียงพอ

หลักสูตร

ภารกิจหลักในการผลิตบัณฑิต 3 สาขาวิชา 12 โปรแกรมวิชา ดังนี้
สาขาวิชาศิลปศาสตร์ ระดับปริญญาตรี (4 ปี) หลักสูตรศิลปศาสตรบัณฑิต (ศศ.บ.) จำนวน 10 โปรแกรมวิชา

1. โปรแกรมวิชาภาษาไทย
2. โปรแกรมวิชาภาษาอังกฤษ

3. โปรแกรมวิชาภาษาอังกฤษธุรกิจ
4. โปรแกรมวิชาภาษาฝรั่งเศสธุรกิจ
5. โปรแกรมวิชาบรรณารักษศาสตร์และสารนิเทศศาสตร์
6. โปรแกรมวิชาพัฒนาชุมชน
7. โปรแกรมวิชาจิตวิทยา
8. โปรแกรมวิชารัฐศาสตร์
9. โปรแกรมวิชาศิลปกรรม
10. โปรแกรมออกแบบสิ่งพิมพ์

สาขาวิชานิติศาสตร์ ระดับปริญญาตรี (4 ปี) หลักสูตรนิติศาสตรบัณฑิต (น.บ.) จำนวน 1 โปรแกรมวิชา

1. โปรแกรมวิชานิติศาสตร์

สาขาวิชารัฐประศาสนศาสตร์ ระดับปริญญาตรี (4 ปี) หลักสูตรรัฐประศาสนศาสตรบัณฑิต (รป.บ.) จำนวน 1 โปรแกรมวิชา

1. โปรแกรมวิชารัฐประศาสนศาสตร์

การจัดการเรียนการสอน

คณะมนุษยศาสตร์และสังคมศาสตร์ มุ่งเน้นการปฏิรูปการเรียนรู้ที่เน้นผู้เรียนเป็นสำคัญและส่งเสริมการสร้างประสบการณ์จริง เพื่อผลิตบัณฑิตให้เป็นคนดี มีความรู้ คิดเป็น ทำเป็น สามารถพึ่งพาตนเอง และอยู่รอดได้ภายใต้การเปลี่ยนแปลงทุกด้านของประเทศและสังคมโลก ทั้งนี้โดยการจัดกิจกรรมการเรียนรู้ที่หลากหลายแตกต่างกันตามลักษณะ โปรแกรมวิชา โดยมีลักษณะดังนี้

- ⊕ จำนวนหน่วยกิต/ ชั่วโมงเรียนในภาคปฏิบัติ

คิดเป็นร้อยละ 24 – 40

- ⊕ การสัมมนา คิดเป็นร้อยละ 20 – 30

- ⊕ การมอบหมายให้ศึกษาค้นคว้าด้วยตนเอง

คิดเป็นร้อยละ 30 – 60

- ⊕ จำนวนรายวิชาเลือกเสรี นักศึกษาทุกโปรแกรมวิชา มีสิทธิ์ลงทะเบียนวิชาเลือกเสรีไม่น้อยกว่า 10 หน่วยกิตหรือไม่น้อยกว่า 4 รายวิชา โดยมีรายวิชาที่เปิดไว้ให้เลือกได้จำนวนมาก และยังมีเปิดรายวิชาเลือกเสรี ให้ตามที่นักศึกษายื่นขออีกจำนวนมากอีกด้วย



- ☉ ด้านการบริการใช้ห้องสมุดและห้องคอมพิวเตอร์ สำนักวิทยบริการเปิดให้บริการวันละ 12 ชั่วโมง
- ☉ ด้านภาษาต่างประเทศ นักศึกษาทุกคนต้องลงทะเบียนเรียนภาษาอังกฤษอย่างน้อย 6 หน่วยกิต

ในการจัดการเรียนการสอน ปรากฏว่านักเรียนมีความคิดเห็นต่อประสิทธิภาพการสอนของคณาจารย์ โดยภาพรวมอยู่ในระดับดี (ประเมินโดยสำนักวิจัย)

โครงการความร่วมมือกับหน่วยงานภายนอก

1. โครงการความร่วมมือกับหน่วยงานภายในประเทศ

โครงการความร่วมมือการจัดการเรียนการสอน หลักสูตรนิติศาสตรบัณฑิต ระหว่างมหาวิทยาลัยราชภัฏสวนดุสิตกับสำนักงานศาลปกครอง ดำเนินการตั้งแต่ปีการศึกษา 2546 ถึงปัจจุบัน

2. โครงการความร่วมมือกับสถาบันอุดมศึกษาในต่างประเทศ

ในปีการศึกษา 2548 มหาวิทยาลัยราชภัฏสวนดุสิต ได้ดำเนินการตามโครงการความร่วมมือกับสถาบันอุดมศึกษาในต่างประเทศจำนวนมาก ในส่วนที่เกี่ยวข้องกับคณะมนุษยศาสตร์และสังคมศาสตร์ มีดังนี้

ประเทศเบลเยียม

สถาบันเทคโนโลยีและฝึกหัดครู Group T เป็นความร่วมมือต่อเนื่องมาตั้งแต่ปีการศึกษา 2544 ถึงปัจจุบัน โดยสถาบันเทคโนโลยีและฝึกหัดครู Group T ส่งนักศึกษามาฝึกสอนภาษาฝรั่งเศสและภาษาอังกฤษ

ประเทศสาธารณรัฐประชาชนจีน

1. มหาวิทยาลัยชนชาติแห่งมณฑลกว๋างสี ดำเนินการความร่วมมือด้านการแลกเปลี่ยนอาจารย์และนักศึกษา ตั้งแต่ปี 2546 เป็นต้นมา ในปีการศึกษา 2547 ได้ส่งนักศึกษาวิชาเอกการท่องเที่ยวมาอบรมภาษาและวัฒนธรรมไทยที่มหาวิทยาลัยราชภัฏสวนดุสิต เป็นเวลา 1 ปี และในปี 2548 มีนักศึกษาวิชาเอกภาษาไทยมาศึกษาตามหลักสูตรมหาวิทยาลัยราช

2. มหาวิทยาลัยภาษาและการค้าต่างประเทศมณฑลกว่างตู่้ง ตกลงร่วมมือและเปลี่ยนอาจารย์และนักศึกษา ตั้งแต่ปี 2547 ในปี 2548 ได้ร่วมมือในการผลิตสื่อการสอนภาษาไทยสำหรับชาวจีน

3. มหาวิทยาลัยการเงินการค้ามณฑลยูนนาน ตกลงร่วมมือและเปลี่ยนอาจารย์และนักศึกษา ในปี2548 คณะมนุษยศาสตร์และสังคมศาสตร์ได้ส่งอาจารย์และนักศึกษา ไปฝึกอบรมภาษาจีน ณ เมืองคุนหมิง มณฑลยูนนาน

4. มหาวิทยาลัยครูกว่างสี ตกลงร่วมมือและเปลี่ยนอาจารย์และนักศึกษา ตั้งแต่ปี2546 โดยส่งอาจารย์ผู้เชี่ยวชาญภาษาจีนมาสอน ในปี2548 ได้จัดส่งมา 1 ท่าน

ประเทศมาเลเซีย



มหาวิทยาลัย Multimedia มีการแลกเปลี่ยนทางวิชาการด้านเทคโนโลยี ภาษาและวัฒนธรรม โดยคณะมนุษยศาสตร์และสังคมศาสตร์ ได้จัดส่งอาจารย์ภาษาไทยไปสอนภาษาและวัฒนธรรมไทย ตั้งแต่ปีการศึกษา 2546 ปีละ 1 คน

การจัดการศึกษาในประเทศสหรัฐอเมริกา

☪ โครงการจัดการศึกษานอกโรงเรียนประเภทบุคคลภายนอกสำหรับคนไทยในต่างประเทศ

คณะมนุษยศาสตร์และสังคมศาสตร์ ได้รับมอบหมายจากมหาวิทยาลัยให้รับผิดชอบดูแลการจัดการศึกษาสำหรับเยาวชนในประเทศสหรัฐอเมริกา ซึ่งจัดตั้งเป็นศูนย์การเรียนรู้ทางไกล มหาวิทยาลัยราชภัฏสวนดุสิต ณ วัดพุทธรัตนาราม เมืองเคลเลอร์ รัฐเท็กซัส โดยจัดการศึกษาตามหลักสูตรขั้นพื้นฐานสำหรับเยาวชนไทยในต่างประเทศ ของสำนักบริหารการศึกษานอก



การดำเนินงาน จัดการศึกษาเป็น 2 ภาคเรียน คือ ภาคเรียนปกติและภาคเรียนฤดูร้อน แต่ละภาคเรียนมหาวิทยาลัยจัดส่งอาจารย์ไปสอน ภาคเรียนละ 2 คน เพื่อสอนภาษาไทย ศิลปะ นาฏศิลป์ ให้แก่นักเรียนและจัดอบรมกลุ่มสนใจ หลักสูตรอาหารไทย ศิลปประดิษฐ์ โดยในปีการศึกษา 2548 ได้จัดส่งอาจารย์จากโปรแกรมวิชาคหกรรมศาสตร์ทั่วไป คณะวิทยาศาสตร์และเทคโนโลยีและคณะวิทยาการจัดการไปสอน 2 คน ผลปรากฏว่า



หลักสูตรการจัดดอกไม้ และศิลปประดิษฐ์ได้รับความสนใจเป็นอย่างมากและเรียกร้องให้มหาวิทยาลัยดำเนินการต่อไป ซึ่งมหาวิทยาลัยดำเนินการต่อเนื่องควบคู่กับการจัดการศึกษาขั้นพื้นฐานให้แก่เยาวชนที่สนใจ

ด้านพัฒนานักศึกษา

คณะมนุษยศาสตร์และสังคมศาสตร์ มีวัตถุประสงค์ในการพัฒนาคุณภาพนักศึกษาให้มีคุณภาพ สอดคล้องกับปรัชญา และวิสัยทัศน์ของมหาวิทยาลัย เพื่อผลิตบัณฑิตที่มีคุณภาพตรงความต้องการของตลาดแรงงาน ทั้งด้านความรู้และคุณธรรม

นโยบาย

1. มุ่งเน้นพัฒนานักศึกษาให้มีความรู้ความสามารถทางวิชาการ ประยุกต์ใช้กับงาน รู้จักการค้นคว้าและเรียนรู้ได้ด้วยตนเอง
2. ส่งเสริมให้นักศึกษารู้จักใช้เทคโนโลยีสมัยใหม่ ทันเหตุการณ์รู้จักการทำงานเป็นกลุ่ม และเป็นระบบ
3. พัฒนานักศึกษาให้สามารถใช้ภาษาต่างประเทศได้อย่างน้อย 1 ภาษา
4. พัฒนานักศึกษาให้มีบุคลิกภาพดี มีคุณธรรม และจริยธรรม

5. สนับสนุนให้มีคณะกรรมการกิจกรรมนักศึกษาของคณะ โปรแกรมวิชา และชมรม

เป้าหมาย

1. มีโครงการพัฒนาบุคลิกภาพนักศึกษา และมีนักศึกษาเข้าร่วมโครงการไม่น้อยกว่าร้อยละ 80
2. มีคณะกรรมการกิจกรรมนักศึกษาทั้งระดับคณะ และระดับ โปรแกรมวิชาเพื่อสร้างลักษณะการทำงานเป็นทีม และประชาธิปไตย
3. มีการจัดกิจกรรมตามเทศกาลและกิจกรรมรณรงค์เฉพาะกิจ / ตามกระแสสังคม ซึ่งจัดโดยนักศึกษา หรือนักศึกษาร่วมกับ โปรแกรมวิชา / คณะ / สถาบัน / หน่วยงานภายนอก
4. มีกิจกรรมส่งเสริมการเรียนรู้ของนักศึกษาทุกภาคเรียน
5. นักศึกษาไม่น้อยกว่าร้อยละ 80 มีบุคลิกภาพเหมาะสมตามสาขาวิชา

กลยุทธ์

1. สร้างความร่วมมือระหว่างอาจารย์ บุคลากร และนักศึกษา เพื่อจัดกิจกรรมให้สอดคล้องวัตถุประสงค์และนโยบายของคณะ
2. สนับสนุนส่งเสริมการจัดกิจกรรมพัฒนานักศึกษาของ โปรแกรมวิชา ต่าง ๆ ของคณะ
3. สนับสนุนและให้ความร่วมมือกับหน่วยงานทั้งภายในและภายนอกสถาบัน จัดกิจกรรมทางศาสนาและสังคม
4. จัดหาทุนเพื่อสนับสนุนการจัดกิจกรรมของนักศึกษา
5. สนับสนุนการตั้งชมรมของนักศึกษา เพื่อฝึกฝนการทำงานอย่างเป็นระบบ

คุณลักษณะบัณฑิตของคณะ

ด้านความรู้ความสามารถทางวิชาการ

1. สามารถค้นคว้าและเรียนรู้ด้วยตนเอง
2. มีวิสัยทัศน์และพัฒนาความรู้ให้ทันเหตุการณ์



3. สามารถนำความรู้ไปประยุกต์กับการปฏิบัติงาน
4. สามารถถ่ายทอดความรู้และใฝ่หาความรู้เพิ่มเติมอยู่เสมอ

ด้านความรู้ความสามารถพิเศษ

1. ใช้เทคโนโลยีพื้นฐานได้
2. ใช้ภาษาต่างประเทศได้อย่างน้อย 1 ภาษา

ด้านบุคลิกภาพ

1. มีมนุษยสัมพันธ์ดี
2. รับผิดชอบ ชื่อสัตย์ ขยัน อดทน
3. รับผิดชอบต่อหน้าที่การงาน
4. มีคุณธรรมและจริยธรรม
5. เคารพกฎระเบียบของสังคม
6. กระตือรือร้น มีความคิดสร้างสรรค์ กล้าแสดงออก

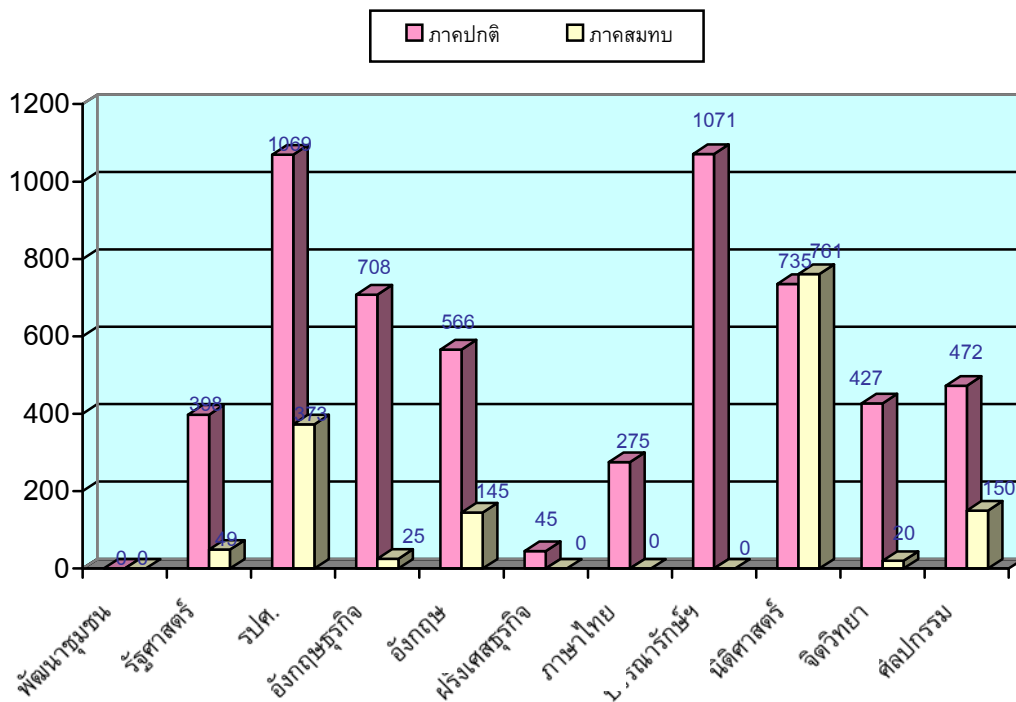
นักศึกษา

ในปีการศึกษา 2548 นี้คณะมนุษยศาสตร์และสังคมศาสตร์ มีนักศึกษาทั้งสิ้นจำนวน 7,225 คน แยกเป็น

ภาคปกติ จำนวน 5,685 คน

ภาคสมทบ จำนวน 1,540 คน

จำนวนนักศึกษา จำแนกตามโปรแกรมวิชา



ในปีการศึกษา 2548 มีจำนวนนักศึกษาภาคปกติทั้งหมด 5,685 คน นักศึกษาปีสุดท้าย 1,469 คน ผู้สำเร็จการศึกษา 1,064 คน คิดเป็นร้อยละ 72.43

กิจกรรม / โครงการ

นักศึกษาเข้าร่วมกิจกรรมโครงการที่สถาบันจัดให้ ได้แก่ การปฐมนิเทศ การประชุม สัมมนาเกี่ยวกับปัญหาของนักศึกษา กิจกรรมวันสำคัญเกี่ยวกับศาสนาและพระมหากษัตริย์ กิจกรรมที่คณะและโปรแกรมวิชาจัดให้ ทั้งกิจกรรมด้านวิชาการ การค้นคว้าวิจัย การให้บริการแก่ชุมชน และสังคม การทำนุบำรุงศาสนา ศิลปะและวัฒนธรรม รวมจำนวน 163 โครงการ ใช้งบประมาณทั้งสิ้น 4,129,828 บาท

สรุปโครงการการจัดกิจกรรม คณะมนุษยศาสตร์และสังคมศาสตร์ ปีการศึกษา 2548 ดังนี้

ที่	โครงการ	งบประมาณ	งบใช้จริง	ผู้รับผิดชอบ
1	พัฒนาการหลักสูตรสารสนเทศศาสตร์ ระดับ	48,000 (บกศ.)	28,000 (บกศ.)	โปรแกรมวิชา บรรณารักษศาสตร์ สารนิเทศศาสตร์
2	ร่วมกับสมาคมห้องสมุดโครงการสัมมนาเพื่อ	งบประมาณของสมาคม		
3	โครงการศึกษาดูงานห้องสมุดการบริการ	10,800 (บกศ.)	10,000	
4	โครงการแบ่งฝึนป็นรัก	2,625 (บกศ.)	2,625 (บกศ.)	
5	โครงการแห่งการศึกษาผู้ความก้าวหน้าของ	ไม่ใช้งบ.	ไม่ใช้งบ.	
6	โครงการคิดเพิ่มเติมค่าภูมิปัญญาท้องถิ่นปี 2	25,000 (บกศ.)	25,000 (บกศ.)	

7	โครงการจริยธรรมในวิชาชีพ	5,000 (บกศ.)	5,000 (บกศ.)	โปรแกรมวิชา บรรณารักษศาสตร์ สารนิเทศศาสตร์
8	โครงการ University Ambassadors ร่วมกับ	ไม่ใช้งบ.	ไม่ใช้งบ.	
9	โครงการถนนยิ้ม	งบกระทรวง	งบกระทรวง	
10	โครงการฝึกอบรมเชิงปฏิบัติการเพื่อพัฒนา	50,000 (บกศ.)	50,000 (บกศ.)	
11	โครงการห้องเรียนสู่ชุมชน	35,000 (บกศ.)	35,000 (บกศ.)	
12	โครงการต้นกล้าสวนดุสิตเทิดพระเกียรติ 73	30,000 (บกศ.)	30,000 (บกศ.)	
13	โครงการอบรมเทคนิคการสืบค้นและเขียน	40,000	40,000	
14	โครงการสร้างสรรค์บ้านหนังสือสู่โรงเรียน	ไม่ใช้งบ.	ไม่ใช้งบ.	
15	โครงการวรรณกรรมในภาพยนตร์	15,000 (บกศ.)	15,000 (บกศ.)	
16	โครงการเชิงปฏิบัติการเรื่องการลงรายการที่	46,500 (บกศ.)	45,711.90 (บกศ.)	
17	โครงการอบรมเทคนิคการให้บริการสนเทศ	70,000 (บกศ.)	70,000 (บกศ.)	

18	โครงการประชุมวิพากษ์ร่างหลักสูตร	49,150 (บกศ.)	48,743.99 (บกศ.)	โปรแกรมวิชา บรรณารักษศาสตร์ สารนิเทศศาสตร์
19	โครงการฝึกอบรมเชิงปฏิบัติการเพื่อ	50,000 (บกศ.)	49,924.14 (บกศ.)	
20	กิจกรรมต้อนรับนักศึกษาจาก Arkansas	ไม่ใช้งบ.	ไม่ใช้งบ.	โปรแกรมวิชา
21	โครงการพัฒนาหลักสูตรวิชาภาษาอังกฤษ	ไม่ใช้งบ.	ไม่ใช้งบ.	
22	โครงการ BE Walk Rally	ไม่ใช้งบ.	ไม่ใช้งบ.	
23	โครงการจัดหลักสูตรฝึกอบรมระยะสั้น	30,000 (เงินฝากถอน)	30,000 (เงินฝากถอน)	
24	โครงการความร่วมมือระหว่าง	งบจัดตั้ง	งบจัดตั้ง	
25	โครงการค่ายอาสาเพื่อพัฒนาทักษะ	130,000 (งบศูนย์ดุสิตฯ)	130,000 (งบศูนย์ดุสิตฯ)	
26	โครงการพัฒนาและเพิ่มพูนศักยภาพของ	40,000 (บกศ.)	40,000 (บกศ.)	

SAR 21 2548

	- กิจกรรมการจัดแข่งขัน โต้้วาที “ U-			โปรแกรมวิชา
	- กิจกรรมการจัดนิทรรศการ “B.E. Be Our			
	- กิจกรรมการจัดแข่งขัน Scrabble 2006 (16 ก.พ. 49)			
	- กิจกรรมจัดประชุมสัมมนาเดินตามฝัน...			
27	โครงการพัฒนาศักยภาพอาจารย์	22,220 (งปม.) 36,600 (บกศ.)	22,220 (งปม.) 36,600 (บกศ.)	โปรแกรมวิชา
28	โครงการสัมมนาและฝึกอบรมเชิงวิชาการ	ไม่ใช่ งบประมาณ	ไม่ใช่ งบประมาณ	
29	โครงการปฐมนิเทศนักศึกษา	ไม่ใช่ งบประมาณ	ไม่ใช่ งบประมาณ	โปรแกรมวิชา ภาษาอังกฤษ
30	โครงการพัฒนาหลักสูตรภาษาอังกฤษ	97,000 (งปม.)	97,000 (งปม.)	
31	โครงการค่ายอาสาพัฒนาชนบท	25,000 (กิจการ)	25,000 (กิจการ)	
32	โครงการค่ายภาษาอังกฤษสำหรับเยาวชน	95,900	95,900	
33	โครงการสัมมนาเชิงวิชาการ การเรียนรู้	50,000 (บกศ.)	50,000 (บกศ.)	
34	โครงการค่ายภาษาอังกฤษของนักศึกษา	200,000 (บกศ.)	200,000 (บกศ.)	

35	โครงการสัมมนา The 26 th Annual	60,970 (งปม.) 41,300 (บกศ.)	60,970 (งปม.) 41,300 (บกศ.)	โปรแกรมวิชา ภาษาอังกฤษ
36	โครงการอบรมหลักสูตร On-line	ไม่ใช่ งปม.	ไม่ใช่ งปม.	
37	เข้าร่วมโครงการอบรมเชิงปฏิบัติการ	4,000 (งปม.) 2,000 (บกศ.)	4,000 (งปม.) 2,000 (บกศ.)	
38	เข้าร่วมโครงการอบรมเชิงปฏิบัติการ	4,500 (บกศ.)	4,500 (บกศ.)	
39	โครงการปัจฉิมนิเทศนักศึกษา	ไม่ใช่ งปม.	ไม่ใช่ งปม.	
40	โครงการ English Day Camp	ไม่ใช่ งปม.	ไม่ใช่ งปม.	
41	โครงการ อบรมภาษาอังกฤษสำหรับ	17,000 (งปม.)	17,000 (งปม.)	
42	โครงการอบรมภาษาและวัฒนธรรมไทย	ไม่ใช่ งปม.	ไม่ใช่ งปม.	โปรแกรมวิชา ภาษาไทย
43	โครงการจัดการศึกษาหลักสูตรศิลปศา	1,702,400 (บกศ.)	1,702,400 (บกศ.)	
44	โครงการเรียนรู้ร่วมกันแบ่งปันเติบโต	ไม่ใช่ งปม.	ไม่ใช่ งปม.	
45	การเรียนรู้วัฒนธรรมไทยเมืองโบราณ	ไม่ใช่ งปม.	ไม่ใช่ งปม.	
46	โครงการสวนดุสิตสร้างสรรค์เล่านิทาน	12,134 (บกศ.)	12,134 (บกศ.)	

47	โครงการแตกหน่อต่อกล้านำปัญญาสู่	20,000 (บกศ.)	20,000 (บกศ.)	โปแกรมวิชา ภาษาไทย
48	โครงการภาษาและวัฒนธรรมสัญจร ครั้ง	ไม่ใช่ งบประมาณ.	ไม่ใช่ งบประมาณ.	
49	โครงการเสริมทักษะความรู้ภาษาและ	ไม่ใช่ งบประมาณ.	ไม่ใช่ งบประมาณ.	
50	โครงการอบรมศิลปะประดิษฐ์	ไม่ใช่ งบประมาณ.	ไม่ใช่ งบประมาณ.	
51	โครงการเตรียมฝึกประสบการณ์วิชาชีพ	40,000	40,000	
52	การเรียนรู้วัฒนธรรมไทย : เมืองโบราณ	ไม่ใช่ งบประมาณ.	ไม่ใช่ งบประมาณ.	
53	โครงการวันภาษาไทยแห่งชาติ	20,000 (บกศ.)	20,000 (บกศ.)	
54	โครงการตามรอยวัฒนธรรมไทยที่	40,000 (บกศ.)	40,000 (บกศ.)	
55	โครงการเสวนาธรรมะและปุจฉา-	26,000 (บกศ.)	26,000 (บกศ.)	
56	โครงการรวบรวมนักภูมิปัญญาไทย	92,000 (บกศ.)	92,000 (บกศ.)	
57	โครงการพัฒนาทักษะทางภาษาและ	36,145 (บกศ.)	36,145 (บกศ.)	โปรแกรมวิชาภาษา
58	โครงการเตรียมฝึกประสบการณ์วิชาชีพ	15,000 (บกศ.)	15,000 (บกศ.)	
59	กิจกรรมสัมมนาหลังฝึกประสบการณ์	ไม่ใช่ งบประมาณ.	ไม่ใช่ งบประมาณ.	
60	การส่งนักศึกษาเข้าร่วมกิจกรรมของ	ไม่ใช่ งบประมาณ.	ไม่ใช่ งบประมาณ.	

61	การส่งอาจารย์โปรแกรมวิชาเข้าร่วม	ไม่ใช่ งบประมาณ.	ไม่ใช่ งบประมาณ.	โปรแกรมวิชา
62	โครงการร่วมมือระหว่างมหาวิทยาลัยกับ	88,600 (บกศ.)	88,600 (บกศ.)	
63	โครงการการจัดทำจุลสารภาษาฝรั่งเศส	ไม่ใช่ งบประมาณ.	ไม่ใช่ งบประมาณ.	
64	โครงการผลิตสื่อการเรียนการสอน	ไม่ใช่ งบประมาณ.	ไม่ใช่ งบประมาณ.	โปรแกรมวิชา จิตวิทยา
65	โครงการจัดสัมมนาเรื่อง “Sex Must	2,000 งบประมาณ นศ.	2,000 งบประมาณ นศ.	
66	โครงการจัดสัมมนาเรื่อง “สัมภาษณ์งาน	1,930 งบประมาณ นศ.	1,930 งบประมาณ นศ.	
67	โครงการการศึกษาดูงาน “จิตวิทยา	36,154 งบประมาณ นศ.	36,154 งบประมาณ นศ.	
68	โครงการ “กิจกรรมส่งเสริมความรู้ทาง	7,500 งบประมาณ นศ.	7,500 งบประมาณ นศ.	
69	โครงการ “การศึกษาดูงาน ณ	10,000 งบประมาณ นศ.	10,000 งบประมาณ นศ.	
70	โครงการพัฒนา สิ่งแวดล้อม (ปลูกป่าชาย	15,000 งบประมาณ นศ.	15,000 งบประมาณ นศ.	
71	โครงการอบรมให้ความรู้ เรื่องการให้	ไม่ใช่ งบประมาณ.	ไม่ใช่ งบประมาณ.	

72	โครงการ “วันไหวครู โปรแกรมวิชา	9,500	9,500	โปรแกรมวิชา จิตวิทยา
73	โครงการอบรมสัมมนาเชิงวิชาการ เรื่อง	ไม่ใช้งบ.	ไม่ใช้งบ.	โปรแกรมวิชา รัฐศาสตร์
74	โครงการอบรมสัมมนาเชิงวิชาการ เรื่อง	ไม่ใช้งบ.	ไม่ใช้งบ.	
75	วิทยากรบรรยายพิเศษทางด้านการเมือง	ไม่ใช้งบ.	ไม่ใช้งบ.	
76	วิทยากรพิเศษประจำสำนักวิจัยและ	ไม่ใช้งบ.	ไม่ใช้งบ.	
77	วิทยากรพิเศษประจำกองพลทหารปืน	ไม่ใช้งบ.	ไม่ใช้งบ.	
78	โครงการสานสายใยสัมพันธ์ครั้งที่ 1 ณ	ไม่ใช้งบ.	ไม่ใช้งบ.	
79	โครงการศึกษาและพัฒนากองเมืองการ	ไม่ใช้งบ.	ไม่ใช้งบ.	
80	โครงการเสริมสร้างเยาวชนนักวิจัย ครั้งที่	ไม่ใช้งบ.	ไม่ใช้งบ.	
81	โครงการสัมมนาเชิงวิชาการ เรื่อง	ไม่ใช้งบ.	ไม่ใช้งบ.	

82	โครงการ “งานวันฉลองวันรัฐธรรมนูญ	ไม่ใช้งบ.	ไม่ใช้งบ.	โปรแกรมวิชา รัฐศาสตร์
83	กิจกรรมการจำลองพิธีกรรมและประเพณี	ไม่ใช้งบ.	ไม่ใช้งบ.	
84	นิทรรศการอเมริกันศึกษาประกอบ	ไม่ใช้งบ.	ไม่ใช้งบ.	
85	โครงการรณรงค์เผยแพร่ความรู้และ	ไม่ใช้งบ.	ไม่ใช้งบ.	
86	โครงการฝึกประสบการณ์วิชาชีพรัฐ	ไม่ใช้งบ.	ไม่ใช้งบ.	โปรแกรมวิชา รัฐประศาสน
87	โครงการศึกษาดูงานรัฐสภา	ไม่ใช้งบ.	ไม่ใช้งบ.	
88	โครงการสวนดุสิตเพื่อสันติสุขแดนไทย	ไม่ใช้งบ.	ไม่ใช้งบ.	
89	โครงการไหว้ครูบายศรีสู่ขวัญ	ไม่ใช้งบ.	ไม่ใช้งบ.	
90	สัมมนาทางวิชาการรัฐศาสตร์และรัฐ	12,000 (บกศ.)	12,000 (บกศ.)	
91	กิจกรรมการศึกษาดูงาน โครงการส่วน	ไม่ใช้งบ.	ไม่ใช้งบ.	
92	โครงการกีฬา รปศ. สัมพันธ์ ครั้งที่ 6	24,000 (บกศ.)	24,000 (บกศ.)	
93	โครงการสัมมนาวิชาการเรื่อง “ กระบวน	ไม่ใช้งบ.	ไม่ใช้งบ.	
94	โครงการสัมมนาวิชาการเรื่อง “ วิกฤต	ไม่ใช้งบ.	ไม่ใช้งบ.	

95	โครงการขนมจากพี่เพื่อพี่น้องด้อย	ไม่ใช่ งบประมาณ.	ไม่ใช่ งบประมาณ.	โปรแกรมวิชา รัฐประศาสน
96	โครงการพัฒนาครูประจำการให้ได้รับ	ไม่ใช่ งบประมาณ.	ไม่ใช่ งบประมาณ.	กลุ่มวิชา ประวัติศาสตร์
97	วิทยากร โครงการบริการวิชาการ “เรื่อง	ไม่ใช่ งบประมาณ.	ไม่ใช่ งบประมาณ.	
98	วิทยากรร่วมในงานบริการวิชาการ “เรื่อง	ไม่ใช่ งบประมาณ.	ไม่ใช่ งบประมาณ.	
99	โครงการ โบราณคดีสัญจร	ไม่ใช่ งบประมาณ.	ไม่ใช่ งบประมาณ.	
100	โครงการภาคสนามกับ โบราณคดี	ไม่ใช่ งบประมาณ.	ไม่ใช่ งบประมาณ.	
101	โครงการพัฒนาฐานรากประชาธิปไตย	งบประมาณตรวจสอบ		กลุ่มวิชา สังคมวิทยา
102	โครงการพัฒนาสื่อการเรียนการสอน จ. แม่ฮ่องสอน	ไม่ใช่ งบประมาณ.	ไม่ใช่ งบประมาณ.	
103	โครงการนัดแนะคนไทยให้นักศึกษาชาว	ไม่ใช่ งบประมาณ.	ไม่ใช่ งบประมาณ.	
104	โครงการนำนักศึกษาชาวจีน ชนชาติกวาง	ไม่ใช่ งบประมาณ.	ไม่ใช่ งบประมาณ.	
105	โครงการวัฒนธรรมสัญจรย้อนรอย	ไม่ใช่ งบประมาณ.	ไม่ใช่ งบประมาณ.	
106	โครงการ “หนึ่งวันกับห้องเรียนนอก	ไม่ใช่ งบประมาณ.	ไม่ใช่ งบประมาณ.	

107	โครงการ “ปฏิบัติการภาคสนามเพื่อ	ไม่ใช่ งบประมาณ.	ไม่ใช่ งบประมาณ.	กลุ่มวิชา สังคมวิทยา	
108	คณะกรรมการอำนวยการโครงการ	ไม่ใช่ งบประมาณ.	ไม่ใช่ งบประมาณ.		
109	โครงการออกนุสรสาริต จำหน่ายเครื่อง	ไม่ใช่ งบประมาณ.	ไม่ใช่ งบประมาณ.		
110	โครงการออกค่ายอาสาพัฒนา ณ โรงเรียน	ไม่ใช่ งบประมาณ.	ไม่ใช่ งบประมาณ.		
111	โครงการปลูกป่าชายเลน	ไม่ใช่ งบประมาณ.	ไม่ใช่ งบประมาณ.		
112	โครงการแบ่งปันของเพื่อน้อง	ไม่ใช่ งบประมาณ.	ไม่ใช่ งบประมาณ.		
113	โครงการเด็กคอย	ไม่ใช่ งบประมาณ.	ไม่ใช่ งบประมาณ.		
114	โครงการแบ่งปันน้ำใจผู้สูงอายุ	ไม่ใช่ งบประมาณ.	ไม่ใช่ งบประมาณ.		
115	โครงการส่งเสริมและรักษาสภาพแวดล้อม	ไม่ใช่ งบประมาณ.	ไม่ใช่ งบประมาณ.		กลุ่มวิชาภูมิศาสตร์
116	โครงการ “วัยใสใส่ใจสิ่งแวดล้อม”	ไม่ใช่ งบประมาณ.	ไม่ใช่ งบประมาณ.		
117	โครงการสอนนาฏศิลป์สำหรับบุคคล	ไม่ใช่ งบประมาณ.	ไม่ใช่ งบประมาณ.	กลุ่มวิชา นาฏศิลป์	
118	โครงการสอนนาฏศิลป์สำหรับ	ไม่ใช่ งบประมาณ.	ไม่ใช่ งบประมาณ.		
119	โครงการสอนนาฏศิลป์สำหรับนักศึกษา	ไม่ใช่ งบประมาณ.	ไม่ใช่ งบประมาณ.		
120	กิจกรรมการแสดงงานต้อนรับนักศึกษา	ไม่ใช่ งบประมาณ.	ไม่ใช่ งบประมาณ.		

121	กิจกรรมการแสดงนาฏศิลป์ร่วมแสดง ใน	ไม่ใช่ งบประมาณ.	ไม่ใช่ งบประมาณ.	กลุ่มวิชา นาฏศิลป์
122	จัดการแสดงนาฏศิลป์ ในงานงานเลี้ยง	ไม่ใช่ งบประมาณ.	ไม่ใช่ งบประมาณ.	
123	จัดการแสดงนาฏศิลป์ในงานเลี้ยงรับรอง	ไม่ใช่ งบประมาณ.	ไม่ใช่ งบประมาณ.	
124	จัดการแสดงนาฏศิลป์ในงานประชุม	ไม่ใช่ งบประมาณ.	ไม่ใช่ งบประมาณ.	
125	จัดการแสดงนาฏศิลป์ในพิธีเปิดบริษัท	ไม่ใช่ งบประมาณ.	ไม่ใช่ งบประมาณ.	
126	จัดการแสดงนาฏศิลป์ ในงานเลี้ยง	ไม่ใช่ งบประมาณ.	ไม่ใช่ งบประมาณ.	
127	จัดการแสดงนาฏศิลป์ ในงานเกษียณอายุฯ	ไม่ใช่ งบประมาณ.	ไม่ใช่ งบประมาณ.	
128	จัดการแสดงนาฏศิลป์ ในงานเกษียณอายุฯ	ไม่ใช่ งบประมาณ.	ไม่ใช่ งบประมาณ.	

129	จัดการแสดงนาฏศิลป์ ในงานเกษียณอายุ	ไม่ใช่ งบประมาณ.	ไม่ใช่ งบประมาณ.	กลุ่มวิชา นาฏศิลป์
130	จัดการแสดงนาฏศิลป์ ในงานเกษียณอายุ	ไม่ใช่ งบประมาณ.	ไม่ใช่ งบประมาณ.	
131	ผู้บรรยายประวัติข้อมูลหอศิลป์วัฒนธรรม	ไม่ใช่ งบประมาณ.	ไม่ใช่ งบประมาณ.	
132	ร่วมประชุมสมัชชาแห่งชาติ เรื่องคนไทย	ไม่ใช่ งบประมาณ.	ไม่ใช่ งบประมาณ.	
133	ร่วมประชุมสัมมนาเรื่อง “วัฒนธรรมกับ	ไม่ใช่ งบประมาณ.	ไม่ใช่ งบประมาณ.	
134	ร่วมเสวนาทางวิชาการงานครบรอบ 100ปี	ไม่ใช่ งบประมาณ.	ไม่ใช่ งบประมาณ.	
135	กิจกรรมการอบรมสัมมนาเชิงปฏิบัติการ	ไม่ใช่ งบประมาณ.	ไม่ใช่ งบประมาณ.	
136	กิจกรรมพานักศึกษาวิชาโทนาฏศิลป์ ไป	ไม่ใช่ งบประมาณ.	ไม่ใช่ งบประมาณ.	
137	จัดประชุมสัมมนาพัฒนาการเรียนการ	ไม่ใช่ งบประมาณ.	ไม่ใช่ งบประมาณ.	
138	โครงการพัฒนาอาจารย์วิชาสุนทรียภาพ	35,000	35,000	
139	กิจกรรมการศึกษาดูงานการแสดงละคร	ไม่ใช่ งบประมาณ.	ไม่ใช่ งบประมาณ.	
140	กิจกรรมทัศนศึกษาฐานศาสตร์ทัศนศิลป์	ไม่ใช่ งบประมาณ.	ไม่ใช่ งบประมาณ.	

141	กิจกรรมทัศนศึกษาศิลปะไทย	ไม่ใช่ งบประมาณ.	ไม่ใช่ งบประมาณ.	กลุ่มวิชา ดนตรี
142	โครงการค้นหาทักษะทางสุนทรีย์ “ชิงกัน	10,000	10,000	
143	โครงการสุนทรีย์สู่ชุมชน	ไม่ใช่ งบประมาณ.	ไม่ใช่ งบประมาณ.	
144	สอบเกรดดนตรีของนักเรียนของโครงการฯ	8,000 (บกศ.)	8,000 (บกศ.)	
145	โครงการเปิดอบรมหลักสูตรดนตรีระยะสั้น	ไม่ใช่ งบประมาณ.	ไม่ใช่ งบประมาณ.	
146	โครงการจัดส่งนักเรียนสอบเกรดดนตรี	ไม่ใช่ งบประมาณ.	ไม่ใช่ งบประมาณ.	
147	บรรเลงดนตรีไทยและสากลในงาน	ไม่ใช่ งบประมาณ.	ไม่ใช่ งบประมาณ.	
148	KU ACOUSTIC MUSIC AWARD 2005 ณ มหาวิทยาลัยเกษตรศาสตร์	ไม่ใช่ งบประมาณ.	ไม่ใช่ งบประมาณ.	
149	บรรเลงดนตรีสากล ณ เทคโนโลยี	ไม่ใช่ งบประมาณ.	ไม่ใช่ งบประมาณ.	
150	บรรเลงดนตรีไทยงานบวงสรวงพระนางฯ	ไม่ใช่ งบประมาณ.	ไม่ใช่ งบประมาณ.	
151	กิจกรรมเทศกาลอาหารสวนดุสิต ณ ลาน	ไม่ใช่ งบประมาณ.	ไม่ใช่ งบประมาณ.	
152	บรรเลงดนตรีสากลกิจกรรมรวมพลังไทย	ไม่ใช่ งบประมาณ.	ไม่ใช่ งบประมาณ.	
153	บรรเลงดนตรีไทยงานไหว้ครู หอประชุม	ไม่ใช่ งบประมาณ.	ไม่ใช่ งบประมาณ.	
154	บรรเลงดนตรีไทยงานแลกเปลี่ยน	ไม่ใช่ งบประมาณ.	ไม่ใช่ งบประมาณ.	

155	บรรเลงกลองยาวงานแห่เทียนพรรษา ณ	ไม่ใช่ งบประมาณ.	ไม่ใช่ งบประมาณ.	ดนตรี
156	บรรเลงดนตรีสากลงานวันเอตส์โลก	ไม่ใช่ งบประมาณ.	ไม่ใช่ งบประมาณ.	
157	บรรเลงดนตรีไทยงานงานร้อยดวงใจสตรี	ไม่ใช่ งบประมาณ.	ไม่ใช่ งบประมาณ.	
158	โครงการเทศกาลญี่ปุ่นครั้งที่ 2	ไม่ใช่ งบประมาณ.	ไม่ใช่ งบประมาณ.	
159	โครงการวารสารญี่ปุ่น “วะ” ครั้งที่ 1	ไม่ใช่ งบประมาณ.	ไม่ใช่ งบประมาณ.	
160	โครงการสอบคัดเลือกนักศึกษาญี่ปุ่น ชั้น	ไม่ใช่ งบประมาณ.	ไม่ใช่ งบประมาณ.	กลุ่มวิชา ภาษาญี่ปุ่น
161	วันรพี	30,000 (บ.ก.ศ.)	30,000 (บ.ก.ศ.)	โปรแกรมวิชา นิติศาสตร์
162	โครงการงานเทศกาลตรุษจีน	ไม่ใช่ งบประมาณ.	ไม่ใช่ งบประมาณ.	
163	โครงการความร่วมมืออบรมภาษาจีน	540,000 (บ.ก.ศ.)	540,000 (บ.ก.ศ.)	กลุ่มวิชา ภาษาจีน

นักศึกษาที่มีผลงานดีเด่นและสร้างชื่อเสียง



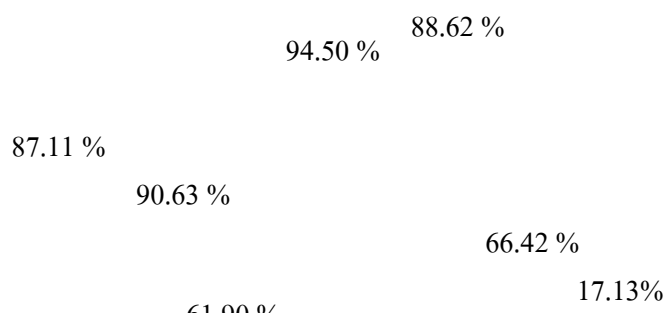
SAR - 2548

การประกวดที่นักศึกษาได้รับรางวัลและสร้างชื่อเสียง

ที่	ชื่อ - นามสกุล	รางวัลที่ได้รับ
1	นายภาณุพงศ์ ลาภเสถียร (นักศึกษาโปรแกรมวิศวกรรมศาสตร)	ได้รับคัดเลือกให้เป็นเยาวชนดีเด่น ประจำปี 2548 จาก
		ได้รับโล่ให้ในฐานะเยาวชนอุทิศตนเพื่อสังคมดีเด่นจาก
		ได้รับคัดเลือกให้เป็นเยาวชนดีเด่นในโครงการลานกีฬา
2	นายวรชัย ตั้งขี้ม (นักศึกษาโปรแกรมวิชาภาษาไทย)	ได้รับคัดเลือกให้เป็นเยาวชนดีเด่น ประจำปี 2548 จาก
3	นักศึกษาโปรแกรมวิชาภาษาฝรั่งเศส	ได้รับรางวัลยอดเยี่ยมการแข่งขันตอบปัญหาความรู้
		ได้รับรางวัลชมเชยการแข่งขันฟุตบอลสนทนา
		ได้รับรางวัลการจัดบอร์ดนิทรรศการ

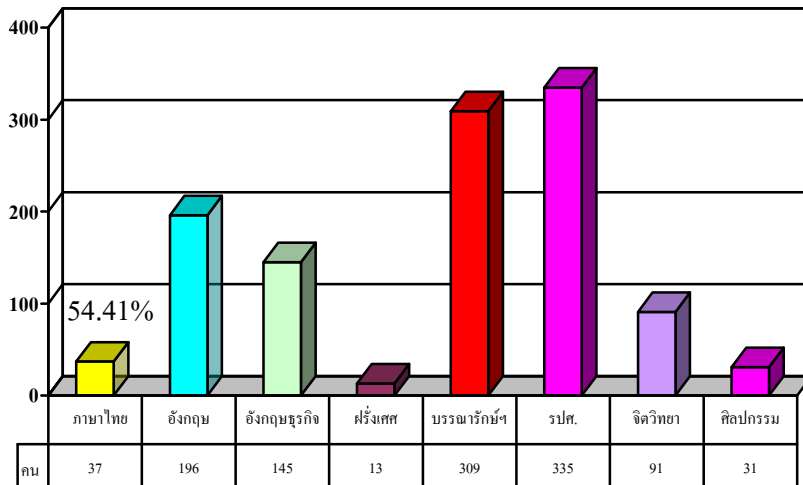
การผลิตบัณฑิต

ผู้สำเร็จการศึกษาในปีการศึกษา 2548 มีผู้สำเร็จการศึกษาทั้งสิ้น 1,157 คน คิดเป็น



61.00 %

ร้อยละ 77.29 (คิดจากนักศึกษาปีที่ 4 จำนวน 1,497 คน) จำแนกตามโปรแกรมวิชา ดังนี้



การสนับสนุนการเรียนรู้

⊕ คณะมนุษยศาสตร์และสังคมศาสตร์ มีอาจารย์ประจำ 176 คน เป็นข้าราชการครู 64 คน อาจารย์อัตราจ้าง 109 คน อาจารย์ชาวต่างประเทศ 7 คน เจ้าหน้าที่ 17 คน

⊕ อาจารย์ประจำทุกระดับต่อนักศึกษาเต็มเวลาเทียบเท่า 1 : 79

⊕ อัตราส่วนนักศึกษาเต็มเวลาเทียบเท่า : อาจารย์ประจำที่มีคุณวุฒิระดับปริญญาเอก 1,390 : 1 (13,897.50 : 10)

⊕ สำนักวิทยบริการ

⊕ อาจารย์ประจำผลิตเอกสารประกอบการสอน / ตำรา สื่อการสอน จำนวน 130 รายวิชา

⊕ ศูนย์การศึกษาภาษาอังกฤษด้วยตนเอง สถาบันมีศูนย์ส่งเสริมการเรียนรู้ด้านภาษา เพื่อพัฒนาทักษะทางภาษาของนักศึกษาและผู้สนใจทั่วไป

การวิจัยเป็นภารกิจที่สำคัญยิ่งของสถาบันอุดมศึกษานอกเหนือจากการผลิตบัณฑิต เป็นองค์ประกอบของการพัฒนาองค์ความรู้และนวัตกรรมเพื่อมุ่งสู่ความเป็นเลิศด้านวิชาการ และเสริมสร้างศักยภาพให้มีความสามารถในการแข่งขันภายใต้สภาวะการณ์ปัจจุบัน คณะมนุษยศาสตร์และสังคมศาสตร์จึงมุ่งเน้นการพัฒนาด้านวิจัยด้วยรูปแบบต่าง ๆ อาทิ การจัดอบรมความรู้ด้านการวิจัยให้แก่อาจารย์และบุคลากรของคณะ การสร้างเครือข่ายความร่วมมือกับสถาบันการศึกษา หน่วยงานทั้งในประเทศ และต่างประเทศ การจัดทำวารสารสำหรับเผยแพร่งานวิจัย อันนำไปสู่การเสริมสร้างศักยภาพบุคลากรให้มีความรู้ความสามารถในการสร้างงานวิจัยบรรลุตามวิสัยทัศน์สถาบันและคณะที่ต้องการให้มีผลงานวิจัยของอาจารย์เป็น 1 ต่อ 3 คนต่อปี

นโยบาย

1. ส่งเสริมให้บุคลากรของคณะทำงานวิจัยและเผยแพร่งานวิจัยในสาขาที่เกี่ยวข้อง ทั้งเพื่อความก้าวหน้าทางวิชาการ และการพัฒนาสังคม
2. ประสานความร่วมมือระหว่างหน่วยงานในสถาบัน และนอกสถาบัน เพื่อการแลกเปลี่ยนข้อมูล ความรู้ และเทคนิควิธีด้านการวิจัย

เป้าหมาย

1. อาจารย์และบุคลากร ได้รับการพัฒนาให้เป็นนักวิจัยเพิ่มขึ้น
2. มีผลงานวิจัยในสัดส่วน งานวิจัย : อาจารย์ : ต่อปี เป็น 1 : 3 ต่อปี ภายในปี 2549 งานวิจัย : โปรแกรมวิชา : ปี = 1 : 1 ต่อปี ตั้งแต่ปี 2547
3. ผลงานวิจัยของอาจารย์ได้รับการตีพิมพ์เผยแพร่
4. มีการนำผลงานวิจัยไปใช้ประโยชน์ได้

กลยุทธ์

1. ร่วมมือกับสำนักวิจัยและหน่วยงานอื่น เพื่อฝึกอบรมความรู้ เทคนิควิธี ด้านการวิจัยให้แก่อาจารย์บุคลากรของคณะ
2. มุ่งเน้นการทำวิจัยของโปรแกรมวิชา และของอาจารย์ หรือนักศึกษาแบบคณะ บุคคลมากกว่างานวิจัยรายบุคคล

3. ร่วมมือกับคณะอื่น ๆ และหน่วยงานในสถาบันเพื่อจัดทำกรอบภาระงาน ด้านการวิจัยเสนอสถาบัน

4. ร่วมมือกับหน่วยงาน สถาบัน องค์กรต่างประเทศ เพื่อแลกเปลี่ยนข้อมูลความรู้ และบุคลากรด้านการวิจัย ตลอดจนการทำงานวิจัยร่วมกัน

จำนวนงานวิจัยของคณะ

⊕ ในปีการศึกษา 2548 อาจารย์และบุคลากรมีการทำงานวิจัยทั้งงานวิจัยเดี่ยว และงานวิจัยกลุ่ม รวมจำนวน 3 เรื่อง จาก 9 โปรแกรมวิชา ดังนี้

1. เครื่องช่วยเสมือนช่วยการเรียนการสอนภาษาฝรั่งเศสเพื่อการสื่อสารฟัง-พูด สำหรับนักศึกษาโปรแกรมวิชาอุตสาหกรรมท่องเที่ยว

2. โครงการพัฒนาศักยภาพของคนในท้องถิ่นในการบริหารจัดการท่องเที่ยวและเส้นทางท่องเที่ยวอย่างเป็นระบบและยั่งยืน โครงการย่อยการฟื้นฟูการท่องเที่ยวชุมชน บางกอกใหญ่ให้ยั่งยืนพื้นที่บางกอกใหญ่

3. บทเรียนคอมพิวเตอร์ด้วยตนเอง รายวิชาสุนทรียภาพของชีวิต เรื่องนาฏศิลป์

⊕ จำนวนงานวิจัยที่นำไปใช้ประโยชน์ต่ออาจารย์ประจำทุกระดับ :

※ การบริการวิชาการสู่ท้องถิ่นและสังคม

คณะมนุษยศาสตร์และสังคมศาสตร์ มีนโยบายให้การส่งเสริมและสนับสนุนให้โปรแกรมวิชาและหน่วยงานในสังกัดคณะดำเนินโครงการกิจกรรม การให้บริการด้านวิชาการแก่ท้องถิ่นและสังคม โดยใช้ฐานศักยภาพความรู้ ความเชี่ยวชาญในสาขาวิชาของตนบริหารจัดการอย่างมีประสิทธิภาพเกิดประสิทธิผล ตอบสนองความต้องการทางวิชาการท้องถิ่น สังคมและประเทศ

นโยบาย

1. สนับสนุนส่งเสริมการจัดฝึกอบรมทางวิชาการด้านภาษาต่างประเทศให้ตอบสนองความต้องการของสังคมและประเทศ
2. สนับสนุนส่งเสริมการจัดฝึกอบรมทางวิชาการด้านภาษาไทย สำหรับชาวต่างประเทศ ตามความต้องการของหน่วยงาน องค์กรในประเทศและต่างประเทศ
3. สนับสนุนส่งเสริมความร่วมมือระหว่างคณะและ/หรือโปรแกรมวิชา กับ องค์กรภาครัฐและเอกชนในการให้บริการทางวิชาการ
4. ส่งเสริมให้โปรแกรมวิชาจัดกิจกรรมให้บริการทางวิชาการให้แก่ชุมชนและสังคม

เป้าหมาย

1. มีโครงการบริการทางวิชาการทุกโปรแกรมวิชา ทุกปี
2. มีหลักสูตรการฝึกอบรมระยะสั้น เพื่อการบริการทางวิชาการและเพิ่มรายได้
3. โครงการสอนดนตรีสำหรับบุคคลภายนอก มีจำนวนผู้เรียนเพิ่มขึ้น
4. โครงการสอนนาฏศิลป์สำหรับบุคคลภายนอกมีจำนวนผู้เรียนเพิ่มขึ้น
5. มีโครงการจัดประชุมสัมมนาทางวิชาการทุกภาคเรียน
6. มีโครงการบริการวิชาการแก่ชุมชนหลากหลายรูปแบบ เช่น ค่าภาษาอังกฤษ

กลยุทธ์

1. สนับสนุนให้โปรแกรมวิชาด้านภาษาต่างประเทศจัดการฝึกอบรมภาษาต่างประเทศเพื่อตอบสนองความต้องการของบุคคล หน่วยงาน องค์กร ทั้งโดยค่านิ่งทั้งด้านบริการวิชาการ และเชิงธุรกิจ
2. สนับสนุนการฝึกอบรมภาษาไทยสำหรับชาวต่างประเทศเพื่อตอบสนองความต้องการของบุคลากร หน่วยงาน องค์กรภาครัฐและเอกชน ทั้งภายในประเทศและต่างประเทศ
3. สนับสนุนโครงการฝึกอบรม เฉพาะเรื่องที่โปรแกรมวิชาหรือหน่วยงานของคณะที่มีความเชี่ยวชาญ เพื่อพัฒนาไปเป็นศูนย์ความเป็นเลิศเฉพาะด้าน
4. สนับสนุนส่งเสริมการให้บริการทางวิชาการตามโครงการความร่วมมือระหว่างคณะและ/หรือโปรแกรมวิชา กับหน่วยงานภาครัฐและเอกชน

5. ให้มีระบบการติดตามและประเมินผลการจัดกิจกรรมบริการทางวิชาการเพื่อการเผยแพร่และปรับปรุงให้เหมาะสมต่อไป
6. จัดให้มีโครงการอบรมด้านวิชาการแก่นักคณศทั่วไป

กิจกรรม/โครงการที่ให้บริการสู่ท้องถิ่นและสังคมปีการศึกษา 2548

คณะ/โปรแกรมวิชาจัดกิจกรรมให้บริการทางวิชาการสู่ท้องถิ่นและสังคม
จำนวน 30 โครงการ ดังนี้

ที่	โครงการ	งบประมาณ	งบใช้จริง	ผู้รับผิดชอบ
1	ร่วมกับสมาคมห้องสมุดโครงการสัมมนาเพื่อ	งบประมาณของห้องสมุด		โปรแกรมวิชา บรรณารักษศาสตร์
2	การประมวลผลข้อสอบบริษัท AIS	งบประมาณของบริษัท AIS		
3	โครงการถนนยิ้ม	งบประมาณของกระทรวง		
4	โครงการสร้างสรรค์บ้านหนังสือสู่โรงเรียน	ไม่ใช่ งบประมาณ.	ไม่ใช่ งบประมาณ.	โปรแกรมวิชา
5	โครงการจัดหลักสูตรฝึกอบรมระยะสั้นเพิ่มทักษะ	30,000 (เงินฝากถอน)	30,000 (เงินฝากถอน)	
6	โครงการเสริมทักษะความรู้ภาษาและวัฒนธรรม	ไม่ใช่ งบประมาณ.	ไม่ใช่ งบประมาณ.	

7	การอบรมหลักสูตรภาษาอังกฤษเพื่อการสื่อสาร	ไม่ใช้ งบประมาณ.	ไม่ใช้ งบประมาณ.	
8	โครงการค่ายอาสาพัฒนาชนบท	25,000	25,000	โปรแกรมวิชา ภาษาอังกฤษ
9	โครงการค่ายภาษาอังกฤษสำหรับเยาวชน	95,900	95,900	
10	โครงการอบรมการสนทนาภาษาอังกฤษสำหรับ	12,000	12,000	โปรแกรมวิชา ภาษาอังกฤษ
11	โครงการค่ายอาสาพัฒนาชนบท ณ โรงเรียน ชำผักหนาม เขตอุทยานแห่งชาติภูผาม่าน อ. ชุมแพ จ. ขอนแก่น	20,000 (เงินบริจาค)	86,000	
12	โครงการอบรมให้ความรู้เรื่องการให้คำปรึกษา	ไม่ใช้ งบประมาณ.	ไม่ใช้ งบประมาณ.	โปรแกรมวิชา จิตวิทยา
13	โครงการพัฒนาลิ่งแวดล้อม (ปลูกป่าชายเลน)	15,000 (งบประมาณ)	15,000 (งบประมาณ)	
14	วิทยากรในโครงการเลือกตั้ง สส.และสว.2549	ไม่ใช้ งบประมาณ.	ไม่ใช้ งบประมาณ.	กลุ่มวิชา ประวัติศาสตร์
15	วิทยากรร่วมในงานวิจัยเรื่องสันติวิธีมุมมอง	ไม่ใช้ งบประมาณ.	ไม่ใช้ งบประมาณ.	
16	คณะอนุกรรมการอำนวยการจัดงานสัมมนา	ไม่ใช้ งบประมาณ.	ไม่ใช้ งบประมาณ.	กลุ่มวิชา สังคมวิทยา
17	โครงการออกนุสรสาธิต จำหน่ายเครื่องหอมน้ำอบ	ไม่ใช้ งบประมาณ.	ไม่ใช้ งบประมาณ.	
18	โครงการเชิญวิทยากรนวดแผนไทย ให้กับ	ไม่ใช้ งบประมาณ.	ไม่ใช้ งบประมาณ.	

19	วิทยากรบรรยาย เรื่อง “กฎหมายแพทย์แผนไทย”	ไม่ใช้ งบประมาณ.	ไม่ใช้ งบประมาณ.	กลุ่มวิชา สังคมวิทยา
20	ผู้ดำเนินรายการวิทยุ เรื่อง “สังคมและวัฒนธรรม	ไม่ใช้ งบประมาณ.	ไม่ใช้ งบประมาณ.	
21	วิทยากรบรรยายวิชา “สังคมไทย” ให้กับนักศึกษา	ไม่ใช้ งบประมาณ.	ไม่ใช้ งบประมาณ.	
22	วิทยากรบรรยายวิชา “ไทยศึกษา” ให้กับนักศึกษา	ไม่ใช้ งบประมาณ.	ไม่ใช้ งบประมาณ.	
23	โครงการออกค่ายอาสาพัฒนา ณ โรงเรียนบ้านเขา	ไม่ใช้ งบประมาณ.	ไม่ใช้ งบประมาณ.	
24	ร่วมการเสวนาวิชาการเรื่อง “วิถีแห่งภูมิปัญญา ณ	ไม่ใช้ งบประมาณ.	ไม่ใช้ งบประมาณ.	
25	ร่วมสัมมนาวิชาการ เรื่อง เหลียวหลังแลหน้า	ไม่ใช้ งบประมาณ.	ไม่ใช้ งบประมาณ.	โปรแกรมวิชา
26	ร่วมการประชุมวิชาการ เรื่อง ประวัติศาสตร์	ไม่ใช้ งบประมาณ.	ไม่ใช้ งบประมาณ.	
27	การบรรยาย เรื่อง ประวัติศาสตร์ไทดำ ในประเทศ	ไม่ใช้ งบประมาณ.	ไม่ใช้ งบประมาณ.	
28	โครงการสวนดุสิตสร้างสรรค์เล่านิทานให้น้องฟัง	ไม่ใช้ งบประมาณ.	ไม่ใช้ งบประมาณ.	กลุ่มวิชา
29	โครงการส่งเสริมและรักษาสภาพแวดล้อมใน	ไม่ใช้ งบประมาณ.	ไม่ใช้ งบประมาณ.	
30	โครงการรณรงค์เผยแพร่ความรู้และติดตาม	ไม่ใช้ งบประมาณ.	ไม่ใช้ งบประมาณ.	โปรแกรมวิชา รัฐศาสตร์

โครงการจัดสอน/ฝึกอบรมบุคคลภายนอก

คณะมนุษยศาสตร์และสังคมศาสตร์ มีโครงการให้บริการทางวิชาการเชิงธุรกิจสัมพันธ์ สำหรับบุคคลภายนอกทั้งคนไทยและชาวต่างประเทศ 2 โครงการ คือ

❖ โครงการสอนดนตรีสำหรับบุคคลภายนอก

การดำเนินงานของโครงการสอนดนตรีบุคคลภายนอกเป็นโครงการต่อเนื่องที่เปิดสอนมาเป็นระยะ 18 ปี ได้รับความสนใจจากผู้เรียนมาโดยตลอด และได้พัฒนาอย่างสม่ำเสมอตั้งแต่การพัฒนาหลักสูตร การสอบเกรดดนตรี การจัดทำคู่มือสอบเกรดดนตรีและส่งนักเรียนดนตรีของโครงการฯ สอบเกรดดนตรีของสถาบันการดนตรีอื่น ๆ เช่น Trinity College of London และ London College of Music Examinations เป็นต้น ในอนาคตทางโครงการมีแผนพัฒนาเป็นศูนย์สอบเกรดดนตรีสำหรับบุคคลทั่วไป

วิชาที่สอน ได้แก่ ดนตรีไทย เปียโน กีตาร์ ไวโอลิน เครื่องเป่า กลอง ขั้วร้อง ทฤษฎีดนตรีสากล

❖ โครงการสอนนาฏศิลป์สำหรับบุคคลทั่วไป

คณะมนุษยศาสตร์และสังคมศาสตร์โดยกลุ่มวิชานาฏศิลป์ จัดสอนนาฏศิลป์สำหรับเยาวชนที่สนใจด้านนาฏศิลป์ โดยการเปิดอบรมวันเสาร์และอาทิตย์ ซึ่งได้รับความสนใจจากผู้ปกครองส่งบุตรหลานมาอบรมเป็นจำนวนมาก นอกจากอบรมแล้วยังได้ร่วมการแสดงในโอกาสต่างๆ เป็นการเผยแพร่วัฒนธรรมไทยด้วย



การทำนุบำรุงศิลปวัฒนธรรม

คณะมนุษยศาสตร์และสังคมศาสตร์ มีความตระหนักในคุณค่าและความสำคัญของศาสนา ศิลปะ และวัฒนธรรม ทั้งในแง่ของวัฒนธรรมอันเป็นเอกลักษณ์ของชาติและวัฒนธรรมสากล มีความจำเป็นจะต้องดำเนินกิจกรรมปลูกฝังให้นักศึกษา บุคลากร และบุคคลทั่วไปเกิดการเรียนรู้เข้าใจ และยอมรับปฏิบัติให้ดำรงอยู่ได้อย่างเหมาะสม โดยกำหนดนโยบาย เป้าหมาย กลยุทธ์การดำเนินงานให้ประสิทธิภาพ

นโยบาย

1. มุ่งเน้นการสร้างความรู้ ความเข้าใจที่ถูกต้องเกี่ยวกับศาสนา ศิลปะและวัฒนธรรมไทยให้แก่บุคลากร นักศึกษาของคณะ และมหาวิทยาลัย ตลอดจนบุคคลทั่วไป
2. สนับสนุนให้คณะ โปรแกรมวิชา จัดกิจกรรมด้านศาสนา ศิลปะและวัฒนธรรมอย่างสม่ำเสมอเพื่อเผยแพร่สู่สังคม
3. ให้ความร่วมมือกับหน่วยงาน องค์กรทั้งภายใน และ ภายนอกมหาวิทยาลัย เพื่อดำเนินกิจกรรมด้านศาสนา ศิลปะวัฒนธรรมตลอดจนการร่วมมือหน่วยงานในต่างประเทศ
4. สนับสนุนส่งเสริมการสร้างระบบข้อมูลด้านศาสนา ศิลปะและวัฒนธรรมไทย
5. สนับสนุนส่งเสริมการเผยแพร่ศาสนา ศิลปะและวัฒนธรรมให้แพร่หลายทั้งในประเทศและต่างประเทศ
6. ให้มีแผนงานด้านเผยแพร่ศาสนา ศิลปะและวัฒนธรรม รวมทั้งระบบการติดตามประเมินผลการดำเนินกิจกรรมเพื่อนำมาปรับปรุงต่อไป
7. สนับสนุนให้มีการวิจัยด้านศาสนา ศิลปะและวัฒนธรรม
8. สนับสนุนโครงการความร่วมมือระหว่างประเทศเพื่อการเผยแพร่ และแลกเปลี่ยนทางวัฒนธรรม ทั้งด้านองค์ความรู้ กิจกรรม และบุคลากร

เป้าหมาย

1. นักศึกษาเข้าร่วมโครงการ/กิจกรรม ด้านศาสนา ศิลปะวัฒนธรรม
2. มีการศึกษาค้นคว้า วิจัย ด้านศาสนา ศิลปะวัฒนธรรม

กลยุทธ์

1. สนับสนุนให้โปรแกรมวิชาจัดกิจกรรมเผยแพร่ความรู้ด้านศาสนา ศิลปะ และวัฒนธรรมอย่างสม่ำเสมอ โดยการดำเนินการเชิงวิชาการและเชิงธุรกิจ
2. ร่วมมือกับหน่วยงานองค์การภาครัฐและเอกชนทั้งภายในและประเทศและต่างประเทศ เพื่อร่วมกันจัดกิจกรรมด้านการเผยแพร่ศาสนา ศิลปะและวัฒนธรรม ให้แก่ชาวไทยและชาวต่างประเทศ
3. ดำเนินโครงการเผยแพร่และฝึกอบรมด้านภาษาไทย ศาสนา ศิลปะและวัฒนธรรมไทยแก่เยาวชนไทย และผู้สนใจในต่างประเทศ
4. สนับสนุนโครงการความร่วมมือระหว่างโปรแกรมวิชาภาษาไทยกับองค์กรในประเทศและต่างประเทศ เพื่อการอบรมเผยแพร่ความรู้ด้านภาษาไทยและวัฒนธรรมไทยให้แก่ชาวต่างประเทศ
5. ร่วมมือกับหน่วยงานในสถาบัน ดำเนินโครงการแลกเปลี่ยนบุคลากรกับหน่วยงานหรือสถาบันในต่างประเทศ เพื่อการให้การศึกษา อบรมเผยแพร่ภาษา ศาสนา ศิลปะ และวัฒนธรรม
6. สนับสนุนให้นักศึกษาจัดกิจกรรมทางด้านศาสนา ศิลปะ และวัฒนธรรมทั้งในสถาบันและนอกสถาบัน โดยการมีส่วนร่วมของชุมชนและสังคม
7. สนับสนุนให้โปรแกรมวิชา นักศึกษา จัดกิจกรรมเผยแพร่ความรู้ในวันสำคัญทางศาสนาและวัฒนธรรมในรูปแบบต่าง ๆ ร่วมทั้งการเข้าร่วมกิจกรรมของสังคม

การเรียนรู้การสอน

การจัดการเรียนการสอนของโปรแกรมวิชาที่มีรายวิชาด้านศาสนา ศิลปะและวัฒนธรรม ได้แก่ รายวิชาคตินวิทยา ไทยศึกษา จริยธรรมศาสตร์ ภาษากับสังคม ความจริงของชีวิต วิถีไทย นอกจากรายวิชาที่มีเนื้อหาโดยตรงแล้ว ยังมีการสอดแทรกความรู้ด้านวัฒนธรรม ขนบธรรมเนียม ประเพณี คุณธรรม จริยธรรม บูรณาการในกิจกรรมการเรียนการสอนทุกรายวิชา

การมอบหมายงานให้นักศึกษาค้นคว้าทางด้านภาษา ศิลปะ และวัฒนธรรม เช่น การค้นคว้าเรื่องทอง ของเล่นของไทย ฯลฯ

กิจกรรมการทำนุบำรุงศิลปวัฒนธรรมปีการศึกษา 2548

คณะ/โปรแกรมวิชา จัดกิจกรรมทำนุบำรุงศิลปวัฒนธรรม จำนวน 54 โครงการ ดังนี้

ที่	โครงการ	งบประมาณ	งบใช้จริง	ผู้รับผิดชอบ	
1	โครงการคิดเพิ่มเติมค่าภูมิปัญญาท้องถิ่นปี 2	25,000 (บกศ.)	25,000 (บกศ.)	โปรแกรมวิชา บรรณารักษ ศาสตร์ และสารนิเทศ	
2	โครงการรื้อรักษาสานใจบรรณารักษศาสตร์	ไม่ใช้งบ.	ไม่ใช้งบ.		
3	โครงการต้นกล้าสวนดุสิต เทิดพระเกียรติ 73	ไม่ใช้งบ.	ไม่ใช้งบ.		
4	โครงการค่ายอาสาพัฒนาชนบท ณ โรงเรียน ซำฝักหนาม เขตอุทยานแห่งชาติภูผาม่าน อ. ชุมแพ จ. ขอนแก่น	20,000 (เงินบริจาค)	86,000	โปรแกรมวิชา	
5	การเรียนรู้อวัฒนธรรมไทย : เมืองโบราณ	ไม่ใช้งบ.	ไม่ใช้งบ.	โปรแกรมวิชา	
6	โครงการวันภาษาไทยแห่งชาติ	20,000 (บกศ.)	20,000 (บกศ.)		
7	โครงการตามรอยวัฒนธรรมไทยที่กาฬสินธุ์	40,000 (บกศ.)	40,000 (บกศ.)		
8	โครงการเสวนาธรรมะและปุจฉา- วิสัชนา	26,000 (บกศ.)	26,000 (บกศ.)		
9	โครงการรวรรินกลิ่นภูมิปัญญาไทย	92,000 (บกศ.)	92,000 (บกศ.)		
10	โครงการ “วันไหว้ครู โปรแกรมวิชาจิตวิทยา	9,500	9,500		โปรแกรมวิชา จิตวิทยา
11	โครงการออกค่ายอาสาพัฒนา ณ โรงเรียนบ้าน	ไม่ใช้งบ.	ไม่ใช้งบ.		กลุ่มวิชา สังคมวิทยา
12	โครงการปลูกป่าชายเลน	ไม่ใช้งบ.	ไม่ใช้งบ.		

13	โครงการแข่งขันของเพื่อน้อง	ไม่ใช่ งบประมาณ.	ไม่ใช่ งบประมาณ.	กลุ่มวิชา สังคมวิทยา
14	โครงการเด็กคอย	ไม่ใช่ งบประมาณ.	ไม่ใช่ งบประมาณ.	
15	โครงการแข่งขันน้ำใจผู้สูงอายุ	ไม่ใช่ งบประมาณ.	ไม่ใช่ งบประมาณ.	
16	โครงการออกบูธสาธิต จำหน่ายเครื่องหอม น้ำอบ น้ำปรุง	ไม่ใช่ งบประมาณ.	ไม่ใช่ งบประมาณ.	
17	โครงการสอนวาดแผนไทย ให้นักศึกษาชาวจีน	ไม่ใช่ งบประมาณ.	ไม่ใช่ งบประมาณ.	
18	วิทยากรบรรยาย เรื่อง “กฎหมายแพทยแผน	ไม่ใช่ งบประมาณ.	ไม่ใช่ งบประมาณ.	
19	ผู้ดำเนินรายการวิทยุ เรื่อง “สังคมและ	ไม่ใช่ งบประมาณ.	ไม่ใช่ งบประมาณ.	
20	วิทยากรบรรยายวิชา “สังคมไทย” ให้กับ	ไม่ใช่ งบประมาณ.	ไม่ใช่ งบประมาณ.	กลุ่มวิชา สังคมวิทยา
21	วิทยากรบรรยายวิชา “ไทยศึกษา” ให้กับ	ไม่ใช่ งบประมาณ.	ไม่ใช่ งบประมาณ.	
22	โครงการสอนนาฏศิลป์สำหรับบุคคลทั่วไป ทั้ง	ไม่ใช่ งบประมาณ.	ไม่ใช่ งบประมาณ.	
23	โครงการสอนนาฏศิลป์สำหรับบุคคลภายนอก	ไม่ใช่ งบประมาณ.	ไม่ใช่ งบประมาณ.	กลุ่มวิชา นาฏศิลป์
24	โครงการสอนนาฏศิลป์สำหรับนักศึกษาจีน จาก	ไม่ใช่ งบประมาณ.	ไม่ใช่ งบประมาณ.	
25	จัดการแสดงงานต้อนรับนักศึกษาจีนจาก ราชภัฏสวนดุสิต วันที่ 10 มิถุนายน 2548	ไม่ใช่ งบประมาณ.	ไม่ใช่ งบประมาณ.	

26	จัดกิจกรรมการแสดงผลงานศิลปกรรมร่วมกัน	ไม่ใช่ งบประมาณ.	ไม่ใช่ งบประมาณ.	กลุ่มวิชา นาฏศิลป์
27	จัดการแสดงผลงานศิลปกรรมในงานเลี้ยงต้อนรับ	ไม่ใช่ งบประมาณ.	ไม่ใช่ งบประมาณ.	
28	จัดการแสดงผลงานศิลปกรรมในงานเลี้ยงรับรองกลุ่มผู้	ไม่ใช่ งบประมาณ.	ไม่ใช่ งบประมาณ.	
29	จัดการแสดงผลงานศิลปกรรมในงานประชุมส่งเสริม	ไม่ใช่ งบประมาณ.	ไม่ใช่ งบประมาณ.	
30	จัดการแสดงผลงานศิลปกรรมในพิธีเปิดบริษัท AXZO	ไม่ใช่ งบประมาณ.	ไม่ใช่ งบประมาณ.	
31	จัดการแสดงผลงานศิลปกรรมในงานเลี้ยงสังสรรค์	ไม่ใช่ งบประมาณ.	ไม่ใช่ งบประมาณ.	
32	จัดการแสดงผลงานศิลปกรรมในงานเกษียณอายุฯ คณะ	ไม่ใช่ งบประมาณ.	ไม่ใช่ งบประมาณ.	
33	จัดการแสดงผลงานศิลปกรรมในงานเกษียณอายุฯ	ไม่ใช่ งบประมาณ.	ไม่ใช่ งบประมาณ.	

34	ผู้บรรยายประวัติข้อมูลหอศิลป์วัฒนธรรม	ไม่ใช่ งบประมาณ.	ไม่ใช่ งบประมาณ.	กลุ่มวิชา นาฏศิลป์
35	ร่วมประชุมสมัชชาแห่งชาติ เรื่องคนไทยกับ	ไม่ใช่ งบประมาณ.	ไม่ใช่ งบประมาณ.	
36	ร่วมประชุมสัมมนาเรื่อง “วัฒนธรรมกับความ	ไม่ใช่ งบประมาณ.	ไม่ใช่ งบประมาณ.	
37	ร่วมเสวนาทางวิชาการงานครบรอบ100ปี	ไม่ใช่ งบประมาณ.	ไม่ใช่ งบประมาณ.	
38	อบรมสัมมนาเชิงปฏิบัติการ เรื่อง “นาฏศิลป์	ไม่ใช่ งบประมาณ.	ไม่ใช่ งบประมาณ.	
39	กิจกรรมพนักศึกษาศึกษาวิชาโทนาฏศิลป์ ไปร่วมใน	ไม่ใช่ งบประมาณ.	ไม่ใช่ งบประมาณ.	
40	ทัศนศึกษาฐานศาสตร์ทัศนศิลป์	ไม่ใช่ งบประมาณ.	ไม่ใช่ งบประมาณ.	
41	ทัศนศึกษาศิลปะไทย	ไม่ใช่ งบประมาณ.	ไม่ใช่ งบประมาณ.	
42	โครงการค้นหาทักษะทางสุนทรีย์ “ชิงกันดั่ง”	ไม่ใช่ งบประมาณ.	ไม่ใช่ งบประมาณ.	
43	กิจกรรมการจำลองพิธีกรรมและประเพณีต่าง ๆ	ไม่ใช่ งบประมาณ.	ไม่ใช่ งบประมาณ.	
44	โครงการงานเทศกาลตรุษจีน	ไม่ใช่ งบประมาณ.	ไม่ใช่ งบประมาณ.	กลุ่มวิชา ภาษาจีน
45	บรรเลงดนตรีไทยและสากลในงานUniversity	ไม่ใช่ งบประมาณ.	ไม่ใช่ งบประมาณ.	กลุ่มวิชา ดนตรี
46	KU ACOUSTIC MUSIC AWARD 2005 ณ	ไม่ใช่ งบประมาณ.	ไม่ใช่ งบประมาณ.	
47	บรรเลงดนตรีสากล ณ เทคโนโลยีลาดกระบัง ,	ไม่ใช่ งบประมาณ.	ไม่ใช่ งบประมาณ.	
48	บรรเลงดนตรีไทยงานบวงสรวงพระนางฯ	ไม่ใช่ งบประมาณ.	ไม่ใช่ งบประมาณ.	

49	บรรเลงดนตรีสากลกิจกรรมรวมพลังไทยต้านภัย	ไม่ใช่ ปม.	ไม่ใช่ ปม.	กลุ่มวิชา ดนตรี
50	บรรเลงดนตรีไทยงานไหว้ครู หอประชุม	ไม่ใช่ ปม.	ไม่ใช่ ปม.	
51	บรรเลงดนตรีไทยงานแลกเปลี่ยนวัฒนธรรม	ไม่ใช่ ปม.	ไม่ใช่ ปม.	
52	บรรเลงกลองยาวงานแห่เทียนพรรษา ณ วัดราชผาติการาม	ไม่ใช่ ปม.	ไม่ใช่ ปม.	
53	บรรเลงดนตรีสากลงานวันเอดส์โลก	ไม่ใช่ ปม.	ไม่ใช่ ปม.	
54	บรรเลงดนตรีไทยงานงานร้อยดวงใจสตรีไทย	ไม่ใช่ ปม.	ไม่ใช่ ปม.	

กิจกรรมที่เกี่ยวข้องกับสถาบันและพระมหากษัตริย์

จัดโครงการต้นกล้าสวนดุสิตเทิดพระเกียรติ 73 พรรษา มหาราชินี

กิจกรรมที่เกี่ยวข้องกับศาสนา

นำนักศึกษาเข้าร่วมกิจกรรมงานสัปดาห์เผยแพร่พุทธศาสนา



กิจกรรมที่เกี่ยวข้องกับวัฒนธรรมทางจิตใจ

1. พิธีไหว้ครู
2. พิธีบายศรีสู่ขวัญนักศึกษาใหม่ ปีการศึกษา 2548 ของคณะและโปรแกรมวิชา
3. พัฒนาจิตและชีวิต
4. เสวนาธรรมะและปุจฉา-วิสัจฉา “วิถีธรรมนำสุขในยุคประหัยค์”
5. โครงการแบ่งปันของเพื่อน้อง
6. โครงการแบ่งปันน้ำใจผู้สูงอายุ

กิจกรรมที่เกี่ยวข้องกับวิถีชีวิตประจำวัน

1. การศึกษาดูงานจิตวิทยาอุตสาหกรรมในภาคเกษตร
2. โครงการเรียนรู้ร่วมกันแบ่งปันเด็บโต
3. โครงการแตกหน่อต้นกล้าแก้ปัญหาสู่สังคม
4. โครงการพัฒนาทักษะทางภาษาและบุคลิกภาพ
5. โครงการจัดสัมมนาเรื่อง “สัมภาษณ์งานอย่างไร...ให้ได้งาน”
6. โครงการอบรมให้ความรู้เรื่องการให้คำปรึกษาปัญหาหาเสพติด เพศศึกษา และพัฒนาคุณภาพชีวิตและตอบปัญหาทางโทรศัพท์
7. โครงการสานสายใยสัมพันธ์

กิจกรรมการพัฒนาและสร้างมาตรฐานที่แสดงรากเหง้าของศิลปวัฒนธรรม

1. โครงการ “รวยรินกลิ่นภูมิปัญญาไทย”
2. โครงการ “วันภาษาไทยแห่งชาติ”
3. กิจกรรมการจำลองพิธีกรรมและประเพณีต่าง ๆ ในชุมชนท้องถิ่น



สารสนเทศ

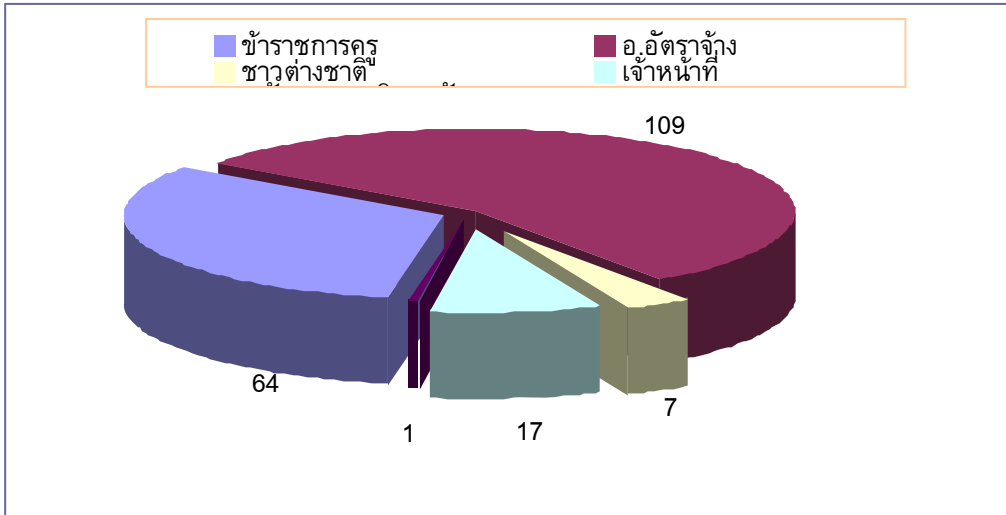
คณะมนุษยศาสตร์และสังคมศาสตร์ มหาวิทยาลัยราชภัฏสวนดุสิต ได้ปรับปรุงและพัฒนาระบบเครือข่ายสารสนเทศของคณะ โดยการสนับสนุนส่งเสริมอย่างดี จากสถาบันซึ่งมีระบบเครือข่ายสารสนเทศและโทรคมนาคมที่ทันสมัย มี website ของคณะและ website ของโปรแกรมวิชาสังกัดคณะ เพื่อใช้เป็นแหล่งข้อมูลในการบริหารจัดการ การศึกษา ค้นคว้า การติดต่อสื่อสาร เผยแพร่ และประชาสัมพันธ์ ซึ่งสามารถเข้าถึงได้จาก

1. <http://www.dusit.ac.th/department/faculty/>
2. <http://www.dusit.ac.th/department/faculty/>~ตามด้วยชื่อ โปรแกรมวิชาเป็น

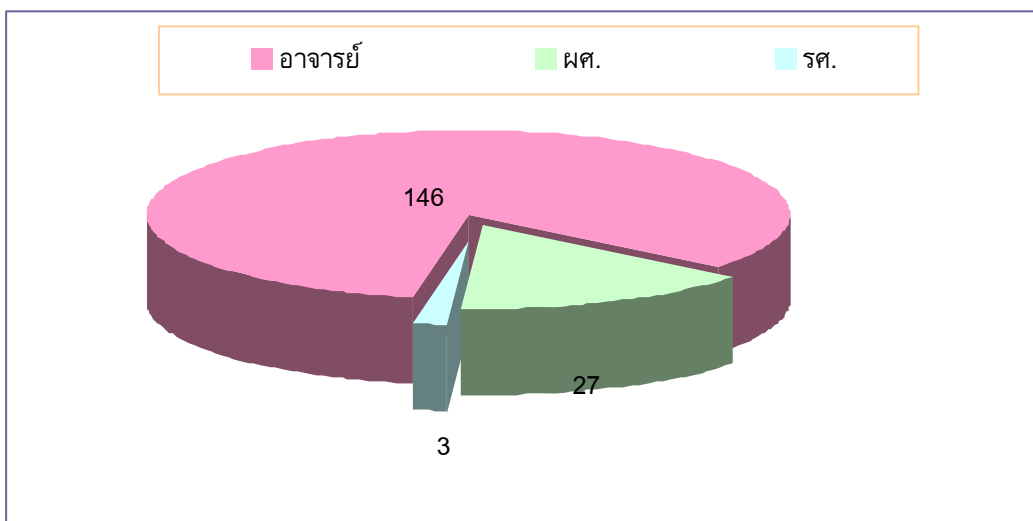
ภาษาอังกฤษ

บุคลากร

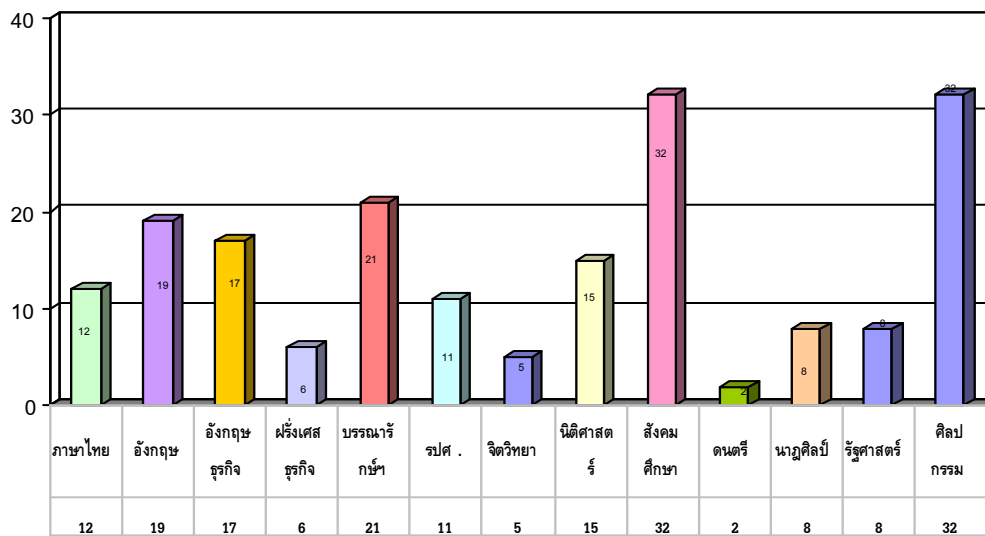
จำนวนบุคลากร ทั้งหมด 198 คน



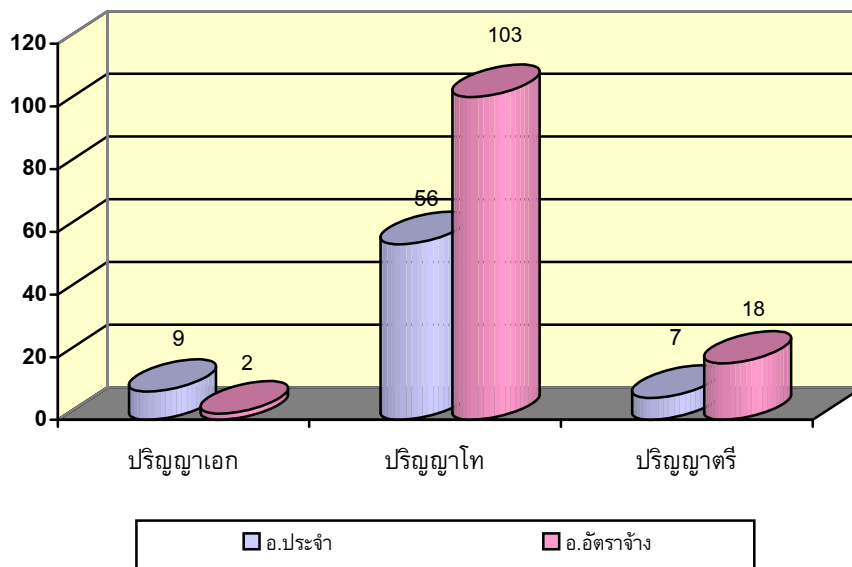
จำนวนอาจารย์จำแนกตามตำแหน่งทางวิชาการ



จำนวนบุคลากรจำแนกตามโปรแกรมวิชาและกลุ่มวิชา



จำนวนบุคลากร จำแนกตามวุฒิการศึกษา



พัฒนาบุคลากร

คณะมนุษยศาสตร์และสังคมศาสตร์ ส่งเสริมและสนับสนุนให้อาจารย์และบุคลากรสังกัดคณะเข้าร่วมประชุมสัมมนา ฝึกอบรมและศึกษาดูงาน เพื่อเป็นการเพิ่มพูนความรู้ โลกทัศน์ และประสิทธิภาพในการปฏิบัติงาน ตลอดจนการเข้าสู่ตำแหน่งทางวิชาการ

ในปีการศึกษา 2548 อาจารย์และบุคลากรของคณะมนุษยศาสตร์และสังคมศาสตร์ ศึกษาต่อในระดับปริญญาโท เอก ทั้งในประเทศ และต่างประเทศ ด้วยการรับทุนจากรัฐบาลไทย มหาวิทยาลัย และทุนส่วนตัว ดังนี้

ปริญญาเอก	ต่างประเทศ	7	คน
	ในประเทศ	9	คน
ปริญญาโท	ในประเทศ	7	คน

ด้านการเข้าร่วมประชุม สัมมนา และฝึกอบรมหลักสูตรของมหาวิทยาลัย และหลักสูตรอื่นๆ ในประเทศ คณะส่งอาจารย์เข้าร่วมเพื่อส่งเสริมพัฒนาศักยภาพการปฏิบัติงาน การเพิ่มพูนความรู้ ความคิดและพัฒนาคูณภาพชีวิต จำนวนกว่า 100 โครงการ โดยอาจารย์และบุคลากร เข้าร่วมประชุมอบรม อย่างน้อยคนละ 3 หลักสูตรต่อปี

✕ ด้านการเงินและงบประมาณ

- ☒ ค่าใช้จ่ายเงินบำรุงการศึกษา ทั้งหมด 511,030.00 บาท
- ☒ ค่าใช้จ่ายเงินงบประมาณแผ่นดิน ทั้งหมด 876,700.00 บาท

ด้านการประกันคุณภาพการศึกษา

ระบบการประกันคุณภาพเป็นองค์ประกอบที่สำคัญในการจัดการศึกษาให้มีคุณภาพและได้มาตรฐาน นอกเหนือจากการเตรียมพร้อมเพื่อการตรวจประเมินคุณภาพภายในและจากองค์กรภายนอกแล้ว ยังเป็นส่วนสำคัญในการสร้างความเชื่อมั่นศรัทธาของสังคมอันจะนำไปสู่การจัดการศึกษาที่มีคุณภาพในการแข่งขันและอยู่รอดได้อย่างมั่นคงยั่งยืน

นโยบาย

1. สนับสนุนส่งเสริมการพัฒนาบุคลากรของคณะให้มีความรู้ ทักษะด้านเทคโนโลยีสารสนเทศ เพื่อนำไปใช้พัฒนาการเรียนการสอน
2. สนับสนุนส่งเสริมให้อาจารย์มีสื่อการเรียนที่ทันสมัย และมีคุณภาพเหมาะสมกับการจัดการเรียนการสอน ด้วยวิธีที่หลากหลาย

เป้าหมาย

1. ทุกโปรแกรมวิชามีอัตรากำลังสายสอนเพียงพอ
2. ทุกโปรแกรมวิชามีเจ้าหน้าที่สายสนับสนุนอย่างน้อยโปรแกรมวิชาละ 1 คน
3. อาจารย์และบุคลากรมีคุณวุฒิสูงขึ้น
4. คณะ / โปรแกรมวิชาผ่านการตรวจประเมินภายใน

กลยุทธ์

1. สนับสนุนส่งเสริมให้บุคลากรของคณะทั้งอาจารย์ เจ้าหน้าที่เข้ารับการอบรมความรู้ วิชาการและทักษะด้านเทคโนโลยีสารสนเทศเพื่อนำไปใช้พัฒนาการเรียนการสอน
2. สนับสนุนส่งเสริมให้โปรแกรมวิชามีสื่ออุปกรณ์การเรียนการสอนที่ทันสมัยมีประสิทธิภาพ และเพียงพอ
3. สนับสนุนส่งเสริมให้อาจารย์ผู้สอน ผลิตเอกสารตำราและงานวิจัย เพื่อการเรียนการสอนและการเพิ่มตำแหน่งทางวิชาการ
4. ร่วมมือกับสำนักวิทยบริการ เพื่อจัดหาสื่ออุปกรณ์การเรียนการสอนที่ทันสมัย และเพียงพอ
5. ดำเนินการพัฒนากระบวนการประกันคุณภาพการศึกษาทั้งระดับคณะและโปรแกรมวิชาอย่างต่อเนื่อง
6. สนับสนุนการดำเนินการพัฒนาหลักสูตรที่เอื้อต่อการจัดการศึกษา นอก
ระบบราชการ ที่ตอบสนองความต้องการของหน่วยงาน และการประกอบอาชีพอิสระ

รายชื่อคณะกรรมการประกันคุณภาพระดับคณะ ปีการศึกษา 2548

1. นางเจตฉิน สุกปลั่ง	คณบดี	ประธานกรรมการ
2. ผศ.ดร.ศักดิ์ชัย เกียรตินาทินทร์	รองคณบดี	รองประธานกรรมการ
3. ผศ.เฟื่องฟ้า บุญถนอม	รองคณบดี	รองประธานกรรมการ
4. นางอภิรดี ผลประเสริฐ	หัวหน้าโปรแกรมวิชาภาษาอังกฤษ	กรรมการ
4. นางรัชศิรี ชุณหพันธรัักษ์	หัวหน้าโปรแกรมวิชาภาษาไทย	กรรมการ
5. นางสาวกนกวรรณ กุลสุทธิ	หัวหน้าโปรแกรมวิชาภาษาอังกฤษธุรกิจ	กรรมการ
6. นางสาวพิมพ์วัลย์ สุวรรณทัต	หัวหน้าโปรแกรมวิชาภาษาฝรั่งเศสธุรกิจ	กรรมการ
7. นางบุญญลักษณ์ ตำนานจิตร	หัวหน้าโปรแกรมวิชาบรรณารักษศาสตร์ฯ	กรรมการ
8. นางสาวอุษา จิระวัฒนาสมกุล	หัวหน้าโปรแกรมวิชานิติศาสตร์	กรรมการ
9. นายสมศักดิ์ เจริญพูล	หัวหน้าโปรแกรมวิชารัฐประศาสนศาสตร์	กรรมการ
10. นางสาวอัมพร ศรีประเสริฐสุข	หัวหน้าโปรแกรมวิชาจิตวิทยา	กรรมการ
11. นายยอดชาย ชูติกาโม	หัวหน้าโปรแกรมวิชารัฐศาสตร์	กรรมการ
12. นายวิรัตน์ อินทสระ	หัวหน้าโปรแกรมวิชาศิลปกรรม	กรรมการ
13. ผศ.เชาวลิต สวัสดิ์ผล	หัวหน้าโปรแกรมวิชาพัฒนาชุมชน	กรรมการ
12. ผศ.อรุณี โคตรสมบัติ	หัวหน้ากลุ่มวิชาดนตรี	กรรมการ
13. นางวพรพรรณ กิรานนท์	หัวหน้ากลุ่มวิชานาฏศิลป์	กรรมการ
14. ดร.บุบผา อยู่ทรัพย์	หัวหน้าสำนักงานคณะฯ	กรรมการและ เลขานุการ

บทบาทและหน้าที่

ให้คณะกรรมการมีบทบาทและหน้าที่เกี่ยวกับการดำเนินงานประกันคุณภาพการศึกษาของคณะมนุษยศาสตร์และสังคมศาสตร์ ดังนี้

1. กำหนดนโยบายและแผนงานการประกันคุณภาพการศึกษาระดับคณะ และโปรแกรมวิชาให้สอดคล้องกับภารกิจและนโยบายของสถาบัน
2. จัดให้มีระบบและกลไกการประกันคุณภาพภายในของคณะ และโปรแกรมวิชาที่ต้องดำเนินการอย่างต่อเนื่อง
3. ดำเนินการให้มีระบบข้อมูลสารสนเทศเพื่อการประกันคุณภาพการศึกษา
4. ติดตามตรวจสอบและให้คำแนะนำด้านการประกันคุณภาพการศึกษาแก่โปรแกรมวิชา และหน่วยงานในสังกัดคณะ
5. ดำเนินการประชาสัมพันธ์การประกันคุณภาพของคณะ
6. ประสานงานกับหน่วยงานที่เกี่ยวข้องเพื่อการประกันคุณภาพ
7. แต่งตั้งบุคคลคณะบุคคลหรือคณะทำงาน เพื่อให้ปฏิบัติงานเกี่ยวกับการประกันคุณภาพของคณะ
8. จัดเก็บเอกสารหลักฐานการประกันคุณภาพของคณะ
9. จัดทำรายงานการตรวจสอบและประเมินการประกันคุณภาพภายใน ประจำปีการศึกษา 2547 เพื่อเสนอสถาบัน
10. หน้าที่อื่น ๆ ตามที่สถาบันมอบหมาย

ประธานกรรมการ

มีหน้าที่กำกับดูแลงานประกันคุณภาพการศึกษาของคณะ ให้ดำเนินไปอย่างมีประสิทธิภาพและประสิทธิผล

รองประธานกรรมการ

มีหน้าที่กำกับดูแลและปฏิบัติงานตามที่ประธานมอบหมาย และในกรณีประธานไม่อยู่หรือไม่อาจปฏิบัติหน้าที่ได้ ให้รองประธานคนหนึ่งปฏิบัติหน้าที่แทน

เลขานุการ ให้มีหน้าที่ดังต่อไปนี้

1. จัดการประชุมคณะกรรมการประกันคุณภาพการศึกษา ตามที่คณะกรรมการหรือประธานกำหนด
2. จัดเตรียมเอกสารการประชุมและรายงานการประชุม
3. เก็บรวบรวมหลักฐานการดำเนินงานประกันคุณภาพของคณะ
4. จัดทำรายงานการประกันคุณภาพของคณะ
5. ติดต่อประสานงานกับหน่วยงานในคณะและหน่วยงานอื่น ๆ ที่เกี่ยวข้องเพื่อให้การดำเนินงานประกันคุณภาพดำเนินไปด้วยดี
6. ปฏิบัติหน้าที่อื่น ๆ ตามที่คณะกรรมการกำหนด

ประสิทธิผลของการประกันคุณภาพ

บุคลากรของคณะมีความตระหนักและเห็นความสำคัญของระบบการประกันคุณภาพการศึกษา บุคลากรทุกฝ่ายทุกระดับให้ความร่วมมือเป็นอย่างดี

โปรแกรมวิชาทุกโปรแกรมวิชามีระบบและกลไกการประกันคุณภาพและมีแผนปฏิบัติการ มีการดำเนินงานอย่างมีประสิทธิภาพ และมีการพัฒนาอย่างต่อเนื่อง

แผนในปีการศึกษา 2548

คณะจะดำเนินการจัดทำแผนพัฒนาระบบและกลไกการประกันคุณภาพภายในให้สอดคล้องกับตัวชี้วัดของมหาวิทยาลัยราชภัฏสวนดุสิต โดยจะมีคู่มือการปฏิบัติงานเพื่อการประกันคุณภาพภายในของคณะมนุษยศาสตร์และสังคมศาสตร์

การประชาสัมพันธ์

การประชาสัมพันธ์ คณะมีนโยบายให้มีการประชาสัมพันธ์ ผ่าน Website ของคณะที่ Website : http://www.dusit.ac.th/new_ver7/faculty/humen/index.html และ Website ของโปรแกรมวิชา เช่น โปรแกรมวิชาบรรณารักษศาสตร์และสารนิเทศศาสตร์ <http://dusithost.dusit.ac.th/~info-science/> จัดทำเอกสาร แผ่นพับ เผยแพร่ ปรึกษา วิสัยทัศน์ จัดป๋ายนิทรรศการเผยแพร่ภาพกิจกรรมการดำเนินงานของคณะ และ โปรแกรมวิชา ติดตาม สอบถามและรับฟังความคิดเห็นจากการสนทนาพบปะกับบุคลากรของมหาวิทยาลัย และ บุคคลภายนอก เพื่อนำข้อคิดเห็นมาปรับปรุงแนวการดำเนินงานให้ดีขึ้นในปีต่อไป

แผนเร่งรัดเพื่อยกระดับคุณภาพการจัดการศึกษา

พ.ศ. 2546 - 2549

คณะมนุษยศาสตร์และสังคมศาสตร์ สถาบันราชภัฏสวนดุสิต

1. หลักการ

จากเจตนารมณ์แห่งพระราชบัญญัติการศึกษาแห่งชาติ พ.ศ. 2542 มุ่งเน้นการจัดการศึกษาเพื่อ “พัฒนาคนไทยให้เป็นมนุษย์ที่สมบูรณ์ทั้งร่างกาย จิตใจ สติปัญญา ความรู้และคุณธรรม มีจริยธรรมและวัฒนธรรมในการดำรงชีวิต สามารถอยู่ร่วมกับผู้อื่นได้อย่างมีความสุข” ประกอบกับนโยบายรัฐบาล ที่จะปฏิรูปการศึกษาเพื่อพัฒนาสังคมไทยให้เป็นสังคมแห่งความรู้ สร้างทุนทางปัญญา ให้สามารถนำพาประเทศรอดพ้นจากวิกฤตเศรษฐกิจและสังคมได้ โดยยึดหลัก “การศึกษาสร้างชาติ สร้างคน สร้างงาน” สถาบันการศึกษาซึ่งมีภารกิจหลักใน การจัดการศึกษาและผลิตบัณฑิต จำเป็นอย่างยิ่งที่จะต้องตระหนักในการวางแผนพัฒนาโดยยึด “คน” เป็นศูนย์กลาง สร้างองค์ความรู้เพื่อพัฒนาคนให้เป็นคนดี คนเก่ง มีความรู้ คิดเป็น ทำเป็น รู้เท่าทันการเปลี่ยนแปลงสังคมโลกยุคโลกาภิวัตน์ สามารถพึ่งพาตนเอง และอยู่รอดได้ภายใต้การเปลี่ยนแปลงทั้งด้านเศรษฐกิจ สังคม การเมือง และสิ่งแวดล้อม อันจะนำไปสู่การพัฒนาที่ยั่งยืนและพึงประสงค์ของสังคมไทย

คณะมนุษยศาสตร์และสังคมศาสตร์ สถาบันราชภัฏสวนดุสิต ตระหนักถึงความสำคัญ การตอบสนองนโยบาย แนวคิดและการพัฒนาดังกล่าว จึงดำเนินการจัดทำแผนเร่งรัดเพื่อยกระดับคุณภาพการจัดการศึกษา พ.ศ. 2546 - 2549

2. วัตถุประสงค์

2.1 เพื่อให้คณะมนุษยศาสตร์และสังคมศาสตร์ เร่งรัดพัฒนาการจัดการศึกษาให้ผู้เรียนมีคุณภาพ มีความรู้คู่คุณธรรม มีวินัย มีความรับผิดชอบ ซื่อสัตย์ สุจริต มีพลังความคิดสร้างสรรค์ สร้างนิสัยรักการอ่าน สามารถเรียนรู้ได้อย่างต่อเนื่องตลอดชีวิต มีจิตสำนึกในการสร้างงานด้วยตนเอง ดำรงตนอยู่ในสังคมได้อย่างมีความสุข

2.2 เพื่อสร้างองค์ความรู้และภูมิปัญญาไทยด้วยการวิจัย โดยการพัฒนาวิจัยในสาขาวิชากลุ่มมนุษยศาสตร์และสังคมศาสตร์ ให้มีความสามารถในการสร้างผลงานวิจัยที่ตอบสนองต่อการพัฒนาชุมชน สังคม และประเทศ

3. เป้าหมายผลผลิตและตัวชี้วัด

เป้าหมายผลผลิต	ตัวชี้วัดผลผลิต
1. ผลิตบัณฑิตในปริมาณที่เหมาะสม	1. นักศึกษาใหม่แต่ละโปรแกรมวิชามีจำนวนตรงตามแผนรับประจำปี
2. ผลิตบัณฑิตสนองความต้องการของบุคคลและสังคม	2. ร้อยละของความพึงพอใจที่สำรวจจากผู้ประกอบการ / ผู้ใช้บัณฑิต
3. บัณฑิตมีคุณลักษณะที่พึงประสงค์ตามเกณฑ์มาตรฐานโปรแกรมวิชา	3. ผู้สำเร็จการศึกษา ไม่ต่ำกว่าร้อยละ 80 ผ่านการประเมินตามเกณฑ์มาตรฐานของโปรแกรมวิชา
4. ผู้เรียนมีความสามารถด้านคอมพิวเตอร์	4. ผู้เรียนไม่น้อยกว่าร้อยละ 80 สามารถใช้ คอมพิวเตอร์โปรแกรมสำเร็จรูปได้หรือลงทะเบียนวิชาคอมพิวเตอร์ เป็นวิชาเลือกไม่น้อยกว่า 6 หน่วยกิต
5. เรียนมีความรู้ความสามารถด้านภาษาต่างประเทศ	5. ร้อยละของนักศึกษาลงทะเบียนเรียนวิชาภาษาต่างประเทศเป็นวิชาเลือก
6. พัฒนาหลักสูตรใหม่	6. ทุกโปรแกรมวิชาสังกัดคณะมนุษยศาสตร์ฯ มีหลักสูตรใหม่/ปรับปรุงใช้รับนักศึกษาปีการศึกษา 2548
7. นักศึกษาสำเร็จการศึกษาตามระยะเวลาที่กำหนดตามหลักสูตร	7. มีนักศึกษาตกค้างหรือลาออกระหว่างการเรียน ไม่เกินร้อยละ 10 ของแต่ละชั้นปี
8. พัฒนาระบบการเรียนรู้โดยยึดผู้เรียนเป็นสำคัญ	8. ทุกรายวิชาที่เปิดสอนมีแนวการสอนที่แสดงกิจกรรมการเรียนการสอนหลากหลายวิธี

เป้าหมายผลผลิต	ตัวชี้วัดผลผลิต
9. พัฒนาขีดความสามารถด้านวิจัย	9. อาจารย์คณะมนุษยศาสตร์ฯ ไม่ต่ำกว่า ร้อยละ 80 เข้าร่วมโครงการอบรม พัฒนาศักยภาพบุคลากรด้านการวิจัย
10. ให้มีผลงานวิจัยเพิ่มขึ้นทุกปี	10. มีผลงานวิจัยระดับโปรแกรมวิชาไม่น้อยกว่าโปรแกรมวิชาละ 1 เรื่องต่อปี ในปีการศึกษา 2547 และเพิ่มเป็น 2 เรื่องต่อปี ในปีการศึกษา 2548
11. พัฒนาระบบการประกันคุณภาพ การศึกษาของคณะมนุษยศาสตร์ฯ	11. คณะและโปรแกรมวิชาผ่านการตรวจ ประเมินประกันคุณภาพภายในทุก โปรแกรมวิชาภายในปีการศึกษา 2548
12. แนวพัฒนาสหกิจศึกษา	10. นักศึกษาคณะมนุษยศาสตร์ฯ เข้าร่วม โครงการ
13. เป้าหมายเชิงต้นทุนใช้ทรัพยากรที่มี อยู่ให้เกิดประโยชน์สูงสุด	13. มีอัตราค่าใช้จ่ายต่อหัวนักศึกษาไม่สูง กว่าสถาบันระดับอุดมศึกษาอื่นของรัฐ

รายงานผลการประเมินตนเอง

มาตรฐานที่ 1 : มาตรฐานด้านคุณภาพบัณฑิต

ตัวบ่งชี้ร่วม

ตัวบ่งชี้ 1.1 ร้อยละของบัณฑิตระดับปริญญาตรีที่ได้งานทำและประกอบอาชีพอิสระ ภายใน 1 ปี

คำอธิบาย

จำนวนของบัณฑิตที่ได้งานทำ หมายถึง ผู้ที่สำเร็จการศึกษาในระดับปริญญาตรีที่เรียนในหลักสูตรภาคปกติและภาคพิเศษ หรือภาคนอกเวลาในสาขานั้นๆ ที่ได้งานทำ หรือมีกิจการของตนเองที่มีรายได้ประจำ ภายในระยะเวลา 1 ปีนับจากวันที่สำเร็จการศึกษา เมื่อเทียบกับบัณฑิตที่สำเร็จการศึกษาในปีการศึกษานั้น โดยไม่นับรวมผู้ที่ศึกษาต่อในระดับบัณฑิตศึกษา

การนับจำนวนผู้มีงานทำของผู้สำเร็จการศึกษาที่ลงทะเบียนเรียนในภาคพิเศษหรือภาคนอกเวลา ให้นับเฉพาะผู้ที่เปลี่ยนงานใหม่หลังสำเร็จการศึกษาเท่านั้น ไม่นับผู้มีงานทำ หรือมีกิจการของตนเองที่มีรายได้ประจำอยู่แล้ว

วันที่สำเร็จการศึกษา หมายถึง วันที่สภามหาวิทยาลัยอนุมัติให้สำเร็จการศึกษา

สูตรการคำนวณ

(จำนวนบัณฑิตที่ได้งานทำและประกอบอาชีพอิสระ ภายใน 1 ปี นับจากวันที่สำเร็จการศึกษา / จำนวนบัณฑิตที่สำเร็จการศึกษาทั้งหมด * 100)

จำนวนบัณฑิตที่ได้งานทำและประกอบอาชีพอิสระ ภายใน 1 ปี นับจากวันที่สำเร็จการศึกษา 2219 คน จำนวนบัณฑิตที่สำเร็จการศึกษาทั้งหมด 2994 คน

$$2219/2994*100 = 74.11\%$$

ตัวบ่งชี้ 1.2 ร้อยละของบัณฑิตระดับปริญญาตรี ที่ได้ทำงานตรงสาขาที่สำเร็จการศึกษา

คำอธิบาย

ร้อยละของบัณฑิตปริญญาตรีที่ได้งานทำตรงสาขาที่สำเร็จการศึกษา หมายถึง ร้อยละของผู้สำเร็จการศึกษาในหลักสูตรระดับปริญญาตรี (ทุกหลักสูตร แก่ หลักสูตรปกติ หลักสูตรต่อเนื่อง หลักสูตรสมทบ) ที่ได้งานทำตรงหรือสอดคล้องกับสาขาที่สำเร็จการศึกษาเทียบกับบัณฑิตที่ตอบแบบสอบถาม เมื่อเทียบกับบัณฑิตที่สำเร็จการศึกษาในปีการศึกษานั้นที่ได้งานทำ โดยให้นับเฉพาะบัณฑิตที่ไม่มีงานทำก่อนเข้าศึกษาต่อ

สูตรการคำนวณ

$(\text{จำนวนบัณฑิตปริญญาตรีที่ได้งานทำตรงสาขาที่สำเร็จการศึกษา}) / \text{จำนวนบัณฑิตปริญญาตรีในปีการศึกษานั้นที่ได้งานทำทั้งหมด} * 100$

จำนวนบัณฑิตปริญญาตรีที่ได้งานทำตรงสาขาที่สำเร็จการศึกษา 1502 คน จำนวนบัณฑิตในปีการศึกษานั้นที่ได้งานทำทั้งหมด 2219 คน

$$1502/2219*100 = 65.70 \%$$

ตัวบ่งชี้ 1.3 ร้อยละของบัณฑิตที่ได้รับเงินเดือนเริ่มต้นเป็นไปตามเกณฑ์

คำอธิบาย

ร้อยละของบัณฑิตที่ได้รับเงินเดือนเริ่มต้นเป็นไปตามเกณฑ์ หมายถึง ร้อยละของบัณฑิตที่ได้รับเงินเดือนประจำเริ่มต้น หรือรายได้ประจำจากการเป็นผู้ประกอบอาชีพอิสระที่บัณฑิตได้รับเทียบกับบัณฑิตที่มีงานทำ/มีรายได้ประจำจากการประกอบอาชีพอิสระ ซึ่งเป็นข้อมูลที่มีการสำรวจและรวบรวมไว้ อาจเป็นแบบสำรวจที่สำนักงานคณะกรรมการการอุดมศึกษา หรือสถาบันอุดมศึกษาจัดเก็บขึ้น ทั้งนี้หากไม่สามารถเก็บข้อมูลจากบัณฑิตได้ทั้งหมด สถาบันอาจจัดเก็บข้อมูลในวันซ้อมรับพระราชทานปริญญาบัตร หรือวันรับพระราชทานปริญญาบัตร โดยต้องแสดงให้เห็นว่าบัณฑิตที่ตอบแบบสอบถามนั้นมีความเป็นตัวแทนของบัณฑิตที่ได้งานทำ/มีรายได้ประจำจากการประกอบอาชีพอิสระในปีการศึกษานั้น

เกณฑ์เงินเดือนรายได้เริ่มต้นคิดจากเกณฑ์เงินเดือนของคณะกรรมการข้าราชการพลเรือน (ก.พ.) สำหรับปีการศึกษา 2548 ใช้เกณฑ์เงินเดือนเริ่มต้นของปริญญาตรีขั้นต่ำ 7,630 บาท ทั้งนี้หากอัตราเงินเดือนดังกล่าวมีการเปลี่ยนแปลง สมศ.จะแจ้งให้ทราบต่อไป

สูตรการคำนวณ

(จำนวนบัณฑิตที่ได้รับเงินเดือนเริ่มต้นเป็นไปตามเกณฑ์) / (จำนวนบัณฑิตที่ได้งานทำ หรือมีรายได้ประจำจากการประกอบอาชีพอิสระทั้งหมด ในปีการศึกษานั้น) * 100

จำนวนบัณฑิตที่ได้รับเงินเดือนเริ่มต้นเป็นไปตามเกณฑ์ กพ. 1956 คน / จำนวนบัณฑิตที่ได้งานทำ หรือมีรายได้ประจำจากการประกอบอาชีพอิสระทั้งหมดในปีการศึกษา 2548 จำนวน 2219 คน

$$1956/2219*100 = 85.56 \%$$

ตัวบ่งชี้ 1.4 ระดับความพึงพอใจของนายจ้าง ผู้ประกอบการ และผู้ใช้บัณฑิต

คำอธิบาย

ระดับความพึงพอใจของนายจ้าง ผู้ประกอบการ ผู้ใช้บัณฑิต หมายถึง ค่าเฉลี่ยของความพึงพอใจ (เทียบจากค่า 5 ระดับ) ของนายจ้าง ผู้ประกอบการ ผู้ใช้บัณฑิตหรือผู้รับบริการ จากการประเมินบัณฑิตที่ทำงานด้วยตั้งแต่ 1-3 ปี โดยพิจารณาคุณสมบัติที่ครอบคลุมคุณสมบัติหลัก 3 ด้านของบัณฑิตที่สอดคล้องกับพระราชบัญญัติการศึกษาแห่งชาติ พ.ศ.2542 ได้แก่ ด้านความรู้ความสามารถทางวิชาการตามลักษณะงานในสาขานั้นๆ ความรู้ความสามารถพื้นฐานที่ส่งผลต่อการทำงาน และคุณธรรม จริยธรรม จรรยาบรรณในวิชาชีพ

ข้อมูลที่ต้องการ

ระดับความพึงพอใจของนายจ้าง ผู้ประกอบการ ผู้ใช้บัณฑิตหรือผู้รับบริการ ที่มีต่อบัณฑิต 3.89

ตัวบ่งชี้ 1.5 จำนวนนักศึกษา หรือศิษย์เก่าที่ได้รับประกาศเกียรติคุณยกย่อง ในด้านวิชาการ วิชาชีพ คุณธรรม จริยธรรม หรือรางวัลทางวิชาการ หรือด้านอื่นที่เกี่ยวข้องกับคุณภาพบัณฑิตในระดับชาติ หรือระดับนานาชาติ ในรอบ 3 ปีที่ผ่านมา

คำอธิบาย

จำนวนนักศึกษาหรือศิษย์เก่าที่ได้รับรางวัลหรือประกาศเกียรติคุณยกย่อง ต้องเป็นรางวัลหรือประกาศเกียรติคุณของต่างหน่วยงาน เช่น หน่วยงานของภาครัฐในระดับกระทรวง ทบวง กรม หรือจังหวัด หน่วยงานของรัฐและเอกชนที่เป็นองค์กรทางวิชาการ หรือองค์กรวิชาชีพ หรือหน่วยงาน/องค์กรวิชาการ/วิชาชีพที่ได้รับการยอมรับในระดับนานาชาติ เป็นต้น โดยมีหลายลักษณะอักษรปรากฏ ซึ่งแสดงถึงการเชิดชูเกียรติสร้างชื่อเสียงให้กับบุคลากรและหน่วยงาน โดยให้นับรวมในรอบ 3 ปีติดต่อกัน ทั้งนี้สามารถนับรวมรางวัลผลงานวิทยานิพนธ์ได้ด้วย ทั้งนี้การนับรางวัลของนักศึกษาสามารถนับได้ทั้งรางวัลของนักศึกษาภาคปกติ และรางวัลของนักศึกษาภาคนอกเวลา และหากผู้ได้รับรางวัลนั้นเป็นศิษย์เก่าหลายสถาบัน สถาบันเหล่านั้นต่างก็สามารถนับรางวัลนั้นได้ และสามารถนับซ้ำได้หากนักศึกษาหรือศิษย์เก่าผู้นั้นได้รับรางวัลหลายครั้งในรอบ 3 ปีที่ผ่านมา

ข้อมูลที่ต้องการ

1. จำนวนนักศึกษาและบัณฑิตที่ได้รับรางวัลและประกาศเกียรติคุณฯ ในรอบ 3 ปีที่ผ่านมา จำนวน 21 คน
2. ชื่อนักศึกษา และศิษย์เก่า ชื่อรางวัล/ประกาศเกียรติคุณ หน่วยงานที่ให้ และเดือนและปีที่ได้รับ ในรอบ 3 ปีที่ผ่านมา (ข้อมูลอยู่ในเอกสารส่วนหน้า)

ตัวบ่งชี้ 1.6 จำนวนวิทยานิพนธ์และงานวิชาการของนักศึกษาที่ได้รับรางวัลในระดับชาติหรือระดับนานาชาติภายในรอบ 3 ปีที่ผ่านมา

คำอธิบาย

จำนวนวิทยานิพนธ์และงานวิชาการของนักศึกษาที่ได้รับรางวัลในระดับชาติ หรือระดับนานาชาติในรอบ 3 ปีที่ผ่านมา หมายถึง จำนวนผลงานวิทยานิพนธ์หรืองานวิชาการของนักศึกษาหรือของบัณฑิต ไม่ว่าจะเป็นระดับปริญญาตรี โท หรือเอก ทั้งนักศึกษาภาคปกติ และนักศึกษานอกเวลาที่ได้รับ

รางวัลในระดับชาติ หรือระดับนานาชาติ ในรอบ 3 ปีที่ผ่านมา ทั้งนี้ในการประเมินจะนับเฉพาะจำนวนวิทยานิพนธ์หรือจำนวนชิ้นงานวิชาการเท่านั้น และสามารถนับซ้ำจำนวนครั้งที่ได้รับรางวัล หากผลงานนั้นได้รับรางวัลหลายครั้งในรอบ 3 ปีที่ผ่านมา

การได้รับรางวัลต้องเป็นรางวัลของหน่วยงานที่มีพันธกิจหลักในการส่งเสริมและสนับสนุนงานวิจัยของประเทศ เช่น สภาวิจัยแห่งชาติ สกว. หรือหน่วยงาน/องค์การวิชาชีพที่ได้รับการยอมรับในระดับนานาชาติ เป็นต้น โดยมีลายลักษณ์อักษรปรากฏ ซึ่งแสดงถึงการเชิดชูเกียรติสร้างชื่อเสียงให้กับบุคลากรและหน่วยงาน

ข้อมูลที่ต้องการ

1. จำนวนผลงานวิทยานิพนธ์และงานวิชาการของนักศึกษาที่ได้รับรางวัลในรอบ 3 ปีที่ผ่านมา (ไม่มี)
2. ชื่อนักศึกษา ชื่อวิทยานิพนธ์/ผลงานวิชาการ ชื่อรางวัล หน่วยงานที่ให้ และเดือนและปีที่ได้รับรางวัล (ไม่มี)

ตัวบ่งชี้ 1.7 ร้อยละของบทความจากวิทยานิพนธ์ปริญญาโทที่ตีพิมพ์ เผยแพร่ต่อจำนวนวิทยานิพนธ์ปริญญาโททั้งหมด

คำอธิบาย

บทความจากวิทยานิพนธ์ปริญญาโทของมหาบัณฑิตที่สำเร็จการศึกษาในแต่ละปีการศึกษา ที่ได้ตีพิมพ์เผยแพร่ในระดับชาติหรือระดับนานาชาติ ต่อจำนวนวิทยานิพนธ์ปริญญาโทของมหาบัณฑิตที่สำเร็จการศึกษาในแต่ละปีการศึกษา ทั้งนี้ไม่นับภาคนิพนธ์ หรือสารนิพนธ์

สูตรการคำนวณ

(บทความจากวิทยานิพนธ์ปริญญาโทของมหาบัณฑิตที่สำเร็จการศึกษาในปีการศึกษานั้นที่ได้ตีพิมพ์เผยแพร่) / (จำนวนวิทยานิพนธ์ระดับปริญญาโทของมหาบัณฑิตที่สำเร็จการศึกษาในปีการศึกษานั้น) * 100

= ไม่มี

ตัวบ่งชี้ 1.8 บทความจากวิทยานิพนธ์ปริญญาเอกที่ตีพิมพ์เผยแพร่ต่อจำนวนวิทยานิพนธ์ปริญญาเอกทั้งหมด

คำอธิบาย

บทความจากวิทยานิพนธ์ปริญญาเอกของดุษฎีบัณฑิตที่สำเร็จการศึกษาในแต่ละปีการศึกษาที่ได้ตีพิมพ์เผยแพร่ในระดับชาติหรือระดับนานาชาติ ต่อจำนวนวิทยานิพนธ์ปริญญาเอกของดุษฎีบัณฑิตทั้งหมดที่สำเร็จการศึกษาในแต่ละปีการศึกษา ทั้งนี้ ไม่นับภาคนิพนธ์หรือสารนิพนธ์

สูตรการคำนวณ

(บทความจากวิทยานิพนธ์ปริญญาเอกของดุษฎีบัณฑิตที่สำเร็จการศึกษาในปีการศึกษานั้นที่ได้ตีพิมพ์เผยแพร่) / (จำนวนวิทยานิพนธ์ระดับปริญญาเอกของดุษฎีบัณฑิตที่สำเร็จการศึกษาในปีการศึกษานั้น) * 100

ข้อมูลที่ต้องการ

1. บทความจากวิทยานิพนธ์ปริญญาเอกของดุษฎีบัณฑิตที่สำเร็จการศึกษาในปีการศึกษานั้น ที่ได้ตีพิมพ์เผยแพร่ในระดับชาติหรือระดับนานาชาติ (ไม่มี)
2. จำนวนวิทยานิพนธ์ระดับปริญญาเอกของดุษฎีบัณฑิตที่สำเร็จการศึกษาในปีการศึกษานั้นทั้งหมด (ไม่มี)

ตารางที่ 1 แสดงผลการประเมินตนเองตามมาตรฐานที่ 1 มาตรฐานด้านคุณภาพบัณฑิต

ตัวบ่งชี้	เกณฑ์กลุ่มที่ 2	ผลการดำเนินงาน	เอกสารหลักฐาน	ผลการประเมินตนเอง	จุดแข็ง / แนวทางพัฒนา
ตัวบ่งชี้รวม	1 = 1-59	กลุ่มสาขาวิชาที่มีจำนวน	ข้อมูลพื้นฐานสำหรับ	ระดับ 2	แนวทางพัฒนา
1.1 ร้อยละของบัณฑิต	2 = 60-79	บัณฑิตที่ได้งานทำและ	การประเมินภายนอก	ร้อยละ 74.11	- ควรพัฒนาระบบอาจารย์ที่
ระดับปริญญาตรีที่ได้	3 >=80	ประกอบอาชีพอิสระ	(สถาบันวิจัยและ		ปรึกษา

ตัวบ่งชี้	เกณฑ์กลุ่มที่ 2	ผลการดำเนินงาน	เอกสารหลักฐาน	ผลการประเมินตนเอง	จุดแข็ง / แนวทางพัฒนา
					- ควรปรับกระบวนการเรียนการสอน
1.2 ร้อยละของบัณฑิตระดับปริญญาตรี ที่ได้ทำงานตรงสาขาที่	1 = 1-59 2 = 60-79 3 >= 80	บัณฑิตระดับปริญญาตรี ที่ได้ทำงานตรงสาขาที่สำเร็จการศึกษา	ข้อมูลพื้นฐานสำหรับการประเมินภายนอก (สถาบันวิจัยและ	ระดับ 2 ร้อยละ65.70	แนวทางพัฒนา

ตัวบ่งชี้	เกณฑ์กลุ่มที่ 2	ผลการดำเนินงาน	เอกสารหลักฐาน	ผลการประเมิน ตนเอง	จุดแข็ง / แนวทางพัฒนา

มาตรฐานที่ 2 : มาตรฐานด้านงานวิจัยและงานสร้างสรรค์

ตัวบ่งชี้ร่วม

ตัวบ่งชี้ 2.1 ร้อยละของงานวิจัย และงานสร้างสรรค์ที่ตีพิมพ์ เผยแพร่ และ/หรือนำไปใช้ประโยชน์ ทั้งในระดับชาติและระดับนานาชาติ ต่อจำนวนอาจารย์ประจำ

คำอธิบาย

ร้อยละของงานวิจัยและงานสร้างสรรค์ที่ตีพิมพ์เผยแพร่ และ/หรือนำไปใช้ประโยชน์ทั้งในระดับชาติและระดับนานาชาติต่อจำนวนอาจารย์ประจำและนักวิจัย ทั้งนี้ให้นับอาจารย์ประจำและนักวิจัยเฉพาะที่ปฏิบัติงานจริง ไม่นับรวมอาจารย์และนักวิจัยที่ลาศึกษาต่อ

งานสร้างสรรค์ หมายถึง ผลงานวิชาการ (ไม่จำเป็นต้องเป็นงานวิจัย) ที่มีการศึกษา ค้นคว้า หรือแสดงออกทางศิลปะอันเป็นที่ยอมรับ ทั้งนี้ให้นับรวมผลงานของนักวิจัยได้ด้วย

สูตรการคำนวณ

(จำนวนงานวิจัยและงานสร้างสรรค์ที่ได้รับการตีพิมพ์ เผยแพร่ และ/หรือนำไปใช้ประโยชน์ ทั้งในระดับชาติและระดับนานาชาติในปีการศึกษานั้น) / (อาจารย์ประจำและนักวิจัยในปีการศึกษานั้น) * 100

จำนวนงานวิจัยและงานสร้างสรรค์ที่ได้รับการตีพิมพ์ เผยแพร่ และ/หรือนำไปใช้ประโยชน์ ทั้งในระดับชาติและระดับนานาชาติในปีการศึกษา 2548 จำนวน 43 ชิ้นงาน อาจารย์ประจำและนักวิจัยในปีการศึกษา 2548 จำนวน 223 คน

$$43/223*100 = 19.28 \%$$

ข้อมูลที่ต้องการ

1. งานวิจัย และงานสร้างสรรค์ที่ตีพิมพ์ เผยแพร่ และ/หรือนำไปใช้ประโยชน์ทั้งในระดับชาติและระดับนานาชาติในปีการศึกษานั้น
2. จำนวนอาจารย์ประจำในปีการศึกษานั้น ให้นำรวมนักวิจัยได้ด้วย และไม่ให้นำรวมอาจารย์และนักวิจัยที่ลาศึกษาต่อ

ตัวบ่งชี้ 2.2 เงินสนับสนุนงานวิจัย และงานสร้างสรรค์ของสถาบันต่อจำนวนอาจารย์ประจำ

คำอธิบาย

จำนวนเงินสนับสนุนงานวิจัยและงานสร้างสรรค์ที่สถาบันจัดสรรเพื่อการสนับสนุนการทำวิจัย และงานสร้างสรรค์ต่ออาจารย์ทั้งหมด โดยให้นับอาจารย์ประจำและนักวิจัยเฉพาะที่ปฏิบัติงานจริง ไม่นับรวมอาจารย์ประจำ และนักวิจัยที่ลาศึกษาต่อ

งานสร้างสรรค์ หมายถึง ผลงานวิชาการ (ไม่จำเป็นต้องเป็นงานวิจัย) ที่มีการศึกษา ค้นคว้า หรือแสดงออกทางศิลปะอันเป็นที่ยอมรับ

สูตรการคำนวณ

(จำนวนเงินสนับสนุนงานวิจัยและงานสร้างสรรค์สถาบันที่จัดสรรให้กับอาจารย์ประจำและนักวิจัยในปีการศึกษานั้น) / (จำนวนอาจารย์ประจำและนักวิจัยในปีการศึกษานั้น)

จำนวนเงินสนับสนุนงานวิจัยและงานสร้างสรรค์สถาบันที่จัดสรรให้กับอาจารย์ประจำและนักวิจัยในปีการศึกษานั้น จำนวน 804,000 บาท จำนวนอาจารย์ประจำและนักวิจัยในปีการศึกษา 2548 จำนวน 223 คน

$$804,000/223 = 3,605.38 \text{ บาท}$$

ข้อมูลที่ต้องการ

1. จำนวนอาจารย์ประจำในปีการศึกษานั้น ให้นำรวมนักวิจัยได้ด้วย และไม่ให้นำรวมอาจารย์และนักวิจัยที่ลาศึกษาต่อ

2. จำนวนเงินสนับสนุนการทำวิจัยและงานสร้างสรรค์ที่สถาบันได้จัดสรรให้กับอาจารย์และนักวิจัย ในปีการศึกษานั้น

ตัวบ่งชี้ 2.3 เงินสนับสนุนงานวิจัย และงานสร้างสรรค์จากภายนอกสถาบันต่อจำนวนอาจารย์ประจำ

คำอธิบาย

จำนวนเงินสนับสนุนงานวิจัยและงานสร้างสรรค์ที่ได้รับจัดสรรจากหน่วยงานภายนอกต่ออาจารย์ประจำ ทั้งนี้ให้นับอาจารย์ประจำและนักวิจัย เฉพาะที่ปฏิบัติงานจริง ไม่นับรวมอาจารย์ประจำ และนักวิจัยที่ลาศึกษาต่อ

เงินสนับสนุนงานวิจัยและงานสร้างสรรค์ หมายถึง จำนวนเงิน รวมถึงวัสดุ อุปกรณ์ เครื่องมือต่างๆ ที่อาจารย์ประจำและนักวิจัยได้รับการสนับสนุน จากภายนอกสำหรับงานวิจัยและงานสร้างสรรค์ ในกรณีที่เป็นวัสดุ อุปกรณ์ เครื่องมือ ให้คำนวณเป็นจำนวนเงินตามราคาของสิ่งนั้นๆ

เงินสนับสนุนที่ได้จากแหล่งทุนภายนอก จำแนก ดังนี้

- 1) แหล่งทุนในประเทศ เช่น สวทช. สกว. สกอ. วช. สสส. เป็นต้น
- 2) แหล่งทุนต่างประเทศ
- 3) จากหน่วยงานภาคอุตสาหกรรม กระทรวง จังหวัด อื่นๆ ที่ไม่ใช่แหล่งทุนวิจัย
- 4) จากภาคเอกชน
- 5) จากแหล่งอื่นๆ

สูตรการคำนวณ

(จำนวนเงินสนับสนุนงานวิจัย และงานสร้างสรรค์สถาบันที่อาจารย์ประจำและนักวิจัยได้รับจากภายนอกสถาบันในปีการศึกษานั้น) / (จำนวนอาจารย์ประจำและนักวิจัยในปีการศึกษานั้น)

จำนวนเงินสนับสนุนงานวิจัย และงานสร้างสรรค์สถาบันที่อาจารย์ประจำและนักวิจัยได้รับจากภายนอกสถาบันในปีการศึกษา 2548 จำนวน 5,843,500 บาท จำนวนอาจารย์ประจำและนักวิจัยในปีการศึกษา 2548 จำนวน 223 คน

$$5,843,500/223 = 26,204.04 \text{ บาท}$$

ข้อมูลที่ต้องการ

1. จำนวนอาจารย์ประจำในปีการศึกษานั้น ให้นำรายนามนักวิจัยได้ด้วย ทั้งนี้ให้นำอาจารย์ประจำเฉพาะที่ปฏิบัติงานจริง ไม่นับรวมอาจารย์ประจำและนักวิจัยที่ลาศึกษาต่อ
2. จำนวนเงินสนับสนุนการทำวิจัยและงานสร้างสรรค์ จำแนกตามแหล่งเงินทุน ดังนี้
 - 1) แหล่งทุนในประเทศ เช่น สวทช. สกว. สกอ. วช. เป็นต้น
 - 2) แหล่งทุนต่างประเทศ
 - 3) จากหน่วยงานภาคอุตสาหกรรม กระทรวง จังหวัด อื่นๆ ที่ไม่ใช่แหล่งทุนวิจัย
 - 4) จากภาคเอกชน
 - 5) จากแหล่งอื่นๆ
3. ชื่อผู้ทำผลงาน ชื่องานวิจัย งบประมาณที่ได้รับจริงในปีการศึกษานั้น ๆ (อยู่ในข้อมูลส่วนหน้า)

หมายเหตุ

1. กรณีผู้ร่วมทำหลายคนหลายหน่วยงาน ให้แบ่งสัดส่วนเงินเป็นค่าเฉลี่ยตามจำนวนผู้เข้าร่วมโครงการวิจัย
2. กรณีที่โครงการวิจัยนั้นได้รับทุนสนับสนุนเป็นเวลามากกว่า 1 ปี ให้รายงานจำนวนเงินเฉลี่ยตามสัดส่วนในปีการศึกษานั้น

ตัวบ่งชี้ 2.4 ร้อยละของอาจารย์ประจำที่ได้รับทุนทำวิจัย หรืองานสร้างสรรค์จากภายในสถาบันต่อจำนวนอาจารย์ประจำ

คำอธิบาย

ร้อยละของอาจารย์และนักวิจัยที่ได้รับทุนทำวิจัย หรืองานสร้างสรรค์จากภายในสถาบันเทียบกับอาจารย์ประจำ ทั้งนี้ให้นำเฉพาะอาจารย์ประจำและนักวิจัยที่ปฏิบัติงานจริง ไม่นับรวมอาจารย์ประจำและนักวิจัยที่ลาศึกษาต่อ

การได้รับทุนทำวิจัยหรืองานสร้างสรรค์ หมายถึง การได้รับเงิน วัสดุ อุปกรณ์ หรือเครื่องมือต่างๆ ที่ได้รับการสนับสนุนจากภายในสถาบันเพื่อการทำงานวิจัยหรืองานสร้างสรรค์ ในกรณีที่เป็นวสดุ อุปกรณ์ เครื่องมือ ให้คำนวณเป็นจำนวนเงินตามราคาของสิ่งนั้นๆ

สูตรการคำนวณ

(จำนวนอาจารย์ประจำและนักวิจัยได้รับทุนทำวิจัยหรืองานสร้างสรรค์จากภายในสถาบันปีการศึกษานั้น) / (จำนวนอาจารย์ประจำและนักวิจัยในปีการศึกษานั้น) * 100

จำนวนอาจารย์ประจำและนักวิจัยได้รับทุนทำวิจัยหรืองานสร้างสรรค์จากภายในสถาบันปีการศึกษา 2548 จำนวน 44 คน จำนวนอาจารย์ประจำและนักวิจัยในปีการศึกษา 2548 จำนวน 223 คน

$$44/223*100 = 19.73 \%$$

ข้อมูลที่ต้องการ

1. จำนวนอาจารย์ประจำในปีการศึกษานั้น ให้นำรวมนักวิจัยได้ด้วย ทั้งนี้ให้นำอาจารย์ประจำและนักวิจัยเฉพาะที่ปฏิบัติงานจริง ไม่นับรวมอาจารย์ประจำและนักวิจัยที่ลาศึกษาต่อ
2. จำนวนอาจารย์และนักวิจัยที่ได้รับทุนทำวิจัยหรืองานสร้างสรรค์จากภายในสถาบันในปีการศึกษานั้น

หมายเหตุ

ในการประเมินจะนับจำนวนอาจารย์และนักวิจัยที่ได้รับทุนทำวิจัยหรืองานสร้างสรรค์เพียงครั้งเดียว แม้ว่าอาจารย์หรือนักวิจัยท่านนั้นจะได้รับทุนมากกว่า 1 ทุนในรอบปีการศึกษานั้น

ตัวบ่งชี้ 2.5 ร้อยละของอาจารย์ประจำที่ได้รับทุนทำวิจัย หรืองานสร้างสรรค์จากภายนอกสถาบันต่อจำนวนอาจารย์ประจำ

คำอธิบาย

ร้อยละของอาจารย์และนักวิจัยที่ได้รับทุนทำวิจัย หรืองานสร้างสรรค์จากภายนอกสถาบันเทียบกับอาจารย์ประจำ ทั้งนี้ให้นับอาจารย์ประจำและนักวิจัยเฉพาะที่ปฏิบัติงานจริง ไม่นับรวมอาจารย์ประจำและนักวิจัยที่ลาศึกษาต่อ

การได้รับทุนทำวิจัยหรืองานสร้างสรรค์ หมายถึง การได้รับเงิน วัสดุ อุปกรณ์ หรือเครื่องมือต่างๆ ที่ได้รับการสนับสนุนจากภายนอกสำหรับงานวิจัยหรืองานสร้างสรรค์ ในกรณีที่เป็นวัสดุ อุปกรณ์ เครื่องมือ ให้คำนวณเป็นจำนวนเงินตามราคาของสิ่งนั้นๆ

แหล่งทุนทำวิจัยหรืองานสร้างสรรค์จากภายนอกสถาบัน จำแนกดังนี้

- 1) แหล่งทุนในประเทศ เช่น สว. สกว. สกอ.วช. สสส. เป็นต้น
- 2) แหล่งทุนต่างประเทศ
- 3) จากหน่วยงานภาคอุตสาหกรรม กระทรวง จังหวัด อื่นๆ ที่ไม่ใช่แหล่งทุนวิจัย
- 4) จากภาคเอกชน
- 5) จากแหล่งอื่นๆ

สูตรการคำนวณ

$$\left(\frac{\text{จำนวนอาจารย์ประจำและนักวิจัยได้รับทุนทำวิจัยหรืองานสร้างสรรค์จากภายนอกสถาบัน}}{\text{จำนวนอาจารย์ประจำและนักวิจัยในปีการศึกษา}} \right) * 100$$

จำนวนอาจารย์ประจำและนักวิจัยได้รับทุนทำวิจัยหรืองานสร้างสรรค์จากภายนอกสถาบัน จำนวน 5 คน จำนวนอาจารย์ประจำและนักวิจัยในปีการศึกษา 2548 จำนวน 223 คน

$$5/223 * 100 = 2.24 \%$$

ข้อมูลที่ต้องการ

1. จำนวนอาจารย์ประจำและนักวิจัยในปีการศึกษานั้น ทั้งนี้ให้นับอาจารย์ประจำและนักวิจัยเฉพาะที่ปฏิบัติงานจริง ไม่นับรวมอาจารย์ประจำและนักวิจัยที่ลาศึกษาต่อ
2. จำนวนอาจารย์และนักวิจัยที่ได้รับทุนทำวิจัยหรืองานสร้างสรรค์จากภายนอกสถาบันในปีการศึกษานั้น

หมายเหตุ

ในการประเมินจะนับจำนวนอาจารย์และนักวิจัยที่ได้รับทุนทำวิจัยหรืองานสร้างสรรค์เพียงครั้งเดียว แม้ว่าอาจารย์หรือนักวิจัยท่านนั้นจะได้รับทุนมากกว่า 1 ทุนในรอบปีการศึกษานั้น

ตัวบ่งชี้ 2.6 ร้อยละของบทความวิจัยที่ได้รับการอ้างอิง (Citation) ใน refereed journal หรือในฐานข้อมูลระดับชาติหรือระดับนานาชาติ ต่ออาจารย์ประจำ

คำอธิบาย

ร้อยละของบทความวิจัยที่ได้รับการอ้างอิง (Citation) ใน refereed journal หรือในฐานข้อมูลระดับชาติหรือระดับนานาชาติต่ออาจารย์ประจำ การนับบทความที่ได้รับการอ้างอิงใน refereed journal หรือในฐานข้อมูลในระดับชาติหรือระดับนานาชาตินั้นให้นับเพียงครั้งเดียว ไม่นับซ้ำ แม้ว่าบทความวิจัยนั้นจะได้รับการอ้างอิงหลายครั้งก็ตาม

บทความวิจัยในฐานข้อมูลมาตรฐานสากลตามที่กำหนด ให้นับเฉพาะที่เป็นบทความวิจัยเท่านั้น ได้แก่ “Research article”, “letter” และ “review”

- การจำแนกฐานข้อมูล มีดังนี้

- 1) ฐานข้อมูล ISI
- 2) ฐานข้อมูลอื่นที่ไม่ซ้ำกับ ISI เช่น MathScinet, ScienceDirect, Biosis, Agricolar, Scopus, Pubmed, Academic search premium, Infotrieve, Ingenta connect, Wilson, ERIC

สูตรการคำนวณ

(จำนวนบทความวิจัยที่ได้รับการอ้างอิง (citation) ใน refereed journal หรือในฐานข้อมูลระดับชาติหรือระดับนานาชาติ ในปีการศึกษานั้น) / (จำนวนอาจารย์ประจำทั้งหมดและนักวิจัยในปีการศึกษานั้น) * 100

จำนวนบทความวิจัยที่ได้รับการอ้างอิง (citation) ใน refereed journal หรือในฐานข้อมูลระดับชาติหรือระดับนานาชาติ ในปีการศึกษา 2548 จำนวน 0 บทความ จำนวนอาจารย์ประจำและนักวิจัยในปีการศึกษา 2548 จำนวน 223 คน

$$0/223*100 = 0 \%$$

ข้อมูลที่ต้องการ

1. จำนวนบทความวิจัยที่ได้รับการอ้างอิง (citation) ใน refereed journal หรือในฐานข้อมูลระดับชาติหรือระดับนานาชาติ ในปีการศึกษานั้น ทั้งนี้สามารถนับผลงานของนักวิจัยและผลงานของอาจารย์ที่ลาศึกษาต่อได้ด้วย
2. จำนวนอาจารย์ประจำทั้งหมดในปีการศึกษานั้น

ตัวบ่งชี้ 2.7 จำนวนผลงานวิจัยและงานสร้างสรรค์ที่ได้รับการจดทะเบียนทรัพย์สินทางปัญญาหรืออนุสิทธิบัตรในรอบ 5 ปีที่ผ่านมา

คำอธิบาย

จำนวนผลงานวิจัยและงานสร้างสรรค์ของอาจารย์ที่ได้รับการจดทะเบียนทรัพย์สินทางปัญญา สิทธิบัตร หรืออนุสิทธิบัตรในรอบ 5 ปีที่ผ่านมา โดยสามารถนับได้ทั้งการจดทะเบียนในประเทศและต่างประเทศ ทั้งนี้ไม่นับการจดลิขสิทธิ์

ข้อมูลที่ต้องการ

จำนวนและรายการการจดทะเบียนทรัพย์สินทางปัญญา สิทธิบัตร หรืออนุสิทธิบัตร จำแนกในประเทศหรือต่างประเทศ ในรอบ 5 ปีที่ผ่านมา ทั้งนี้การนับจำนวนการจดทะเบียนจะนับได้ต่อเมื่อได้รับการจดทะเบียนแล้วเท่านั้น **ไม่นับรวมกรณีอยู่ในระหว่างยื่นจดทะเบียน**

ไม่มี

มาตรฐานที่ 3 : มาตรฐานด้านการบริการวิชาการ

ตัวบ่งชี้ร่วม

ตัวบ่งชี้ 3.1 ร้อยละของกิจกรรม/โครงการบริการวิชาการและวิชาชีพที่ตอบสนองความต้องการพัฒนาและเสริมสร้างความเข้มแข็งของสังคม ชุมชน ประเทศชาติ และนานาชาติต่ออาจารย์ประจำ

คำอธิบาย

ร้อยละของกิจกรรม หรือโครงการที่สถาบันได้จัดขึ้นเพื่อให้บริการทางวิชาการแก่สังคม และชุมชน หรือเพื่อตอบสนองความต้องการของสังคม ชุมชน ประเทศชาติ หรือ นานาชาติต่อจำนวนอาจารย์ประจำ รวมถึงการบริการวิชาการที่มีค่าตอบแทนและบริการวิชาการแบบให้เปล่า ทั้งนี้การนับ อาจารย์ประจำให้นับอาจารย์ประจำเฉพาะที่ปฏิบัติงานจริง ไม่นับรวมอาจารย์ที่ลาศึกษาต่อ

- ลักษณะการบริการวิชาการ มีดังนี้
 - 1) บริการวิเคราะห์ ทดสอบ ตรวจสอบ และตรวจซ่อม
 - 2) บริการเครื่องมือและอุปกรณ์ต่างๆ ทางการศึกษา
 - 3) บริการจัดฝึกอบรม สัมมนา และประชุมเชิงปฏิบัติการแบบเก็บค่าเล่าเรียน
 - 4) บริการจัดฝึกอบรม สัมมนา และประชุมเชิงปฏิบัติการแบบให้เปล่า
 - 5) บริการจัดฝึกอบรม สัมมนา และประชุมเชิงปฏิบัติการในลักษณะการว่าจ้าง
 - 6) บริการเกี่ยวกับสุขภาพที่นอกเหนือจากหน้าที่ความรับผิดชอบโดยตรงของหน่วยงานที่เกี่ยวข้อง

- 7) บริการศึกษา วิจัย สํารวจ การวางแผน การจัดการ
- 8) บริการศึกษาความเหมาะสมของโครงการการศึกษาผลกระทบสิ่งแวดล้อม
- 9) บริการวางระบบ ออกแบบ สร้าง ประดิษฐ์ และผลิต
- 10) บริการอื่นๆ ทั้งนี้ไม่นับรวมการเป็นวิทยากรที่ไม่ได้อยู่ในแผนของสถาบัน

- การให้บริการวิชาการ หมายถึง การที่สถาบันการศึกษาและสถาบันอยู่ในฐานะที่เป็นที่พึ่งของชุมชน หรือเป็นแหล่งอ้างอิงทางวิชาการ หรือทำหน้าที่ใดๆ ที่มีผลต่อการพัฒนาขึ้นของชุมชนในด้านวิชาการหรือการพัฒนาความรู้ ตลอดจนความเข้มแข็งของชุมชน ประเทศชาติและนานาชาติ
- โครงการบริการวิชาการที่ผลต่อการพัฒนาและเสริมสร้างความเข้มแข็งของชุมชน หมายถึง โครงการบริการวิชาการที่สถาบันจัดขึ้น หรือดำเนินการขึ้นแล้วมีผลก่อให้เกิดการเปลี่ยนแปลงไปในทางที่ดีขึ้นแล้วมีผลก่อให้เกิดการเปลี่ยนแปลงไปในทางที่ดีขึ้นแก่ชุมชนในด้านต่างๆ และทำให้ชุมชนสามารถพึ่งตนเองได้ตามศักยภาพของตน เช่น การให้ความรู้เกี่ยวกับโครงการตามพระราชดำริ การอบรมเพื่อพัฒนาความสามารถของชุมชนในด้านการเกษตร ฯลฯ

สูตรการคำนวณ

(จำนวนกิจกรรม หรือโครงการที่สถาบันได้จัดขึ้นเพื่อให้บริการทางวิชาการแก่สังคมและชุมชนหรือเพื่อตอบสนองความต้องการของสังคม ชุมชน ประเทศชาติ หรือ นานาชาติ ในปีการศึกษานั้น) / (จำนวนอาจารย์ประจำในปีการศึกษานั้น) * 100

จำนวนกิจกรรม หรือโครงการที่สถาบันได้จัดขึ้นเพื่อให้บริการทางวิชาการแก่สังคมและชุมชนหรือเพื่อตอบสนองความต้องการของสังคม ชุมชน ประเทศชาติ หรือ นานาชาติ ในปีการศึกษานั้น 371 กิจกรรม/โครงการ จำนวนอาจารย์ประจำในปีการศึกษา 2548 รวม 223 คน

$$371/223*100 = 166.37 \%$$

ข้อมูลที่ต้องการ

1. จำนวนกิจกรรมหรือโครงการที่สถาบันได้จัดขึ้นเพื่อให้บริการทางวิชาการแก่สังคมและชุมชน หรือเพื่อตอบสนองความต้องการของสังคม ชุมชน ประเทศชาติ หรือนานาชาติ ในปีการศึกษานั้น
2. จำนวนอาจารย์ประจำในปีการศึกษานั้น ทั้งนี้การนับอาจารย์ประจำให้นับอาจารย์ประจำเฉพาะที่ปฏิบัติงานจริง ไม่นับรวมอาจารย์ที่ลาศึกษาต่อ

หมายเหตุ

1. กรณี 1 โครงการจัดหลายครั้ง ให้นับทุกครั้งหากกลุ่มเป้าหมายแตกต่างกัน
2. กรณีบริการวิชาการ 1 โครงการ มีหลายกลุ่มสาขาหรือหลายหน่วยงานช่วยกัน ให้นับแยกได้
3. กรณีบริการวิชาการที่จัดขึ้นโดยหน่วยงานภายนอกและขอความร่วมมือให้สถาบันส่งคณาจารย์ไปช่วย ให้รายงานเป็นโครงการ 1 โครงการตามชื่อโครงการ

ตัวบ่งชี้ 3.2 ร้อยละของอาจารย์ที่เป็นที่ปรึกษา เป็นกรรมการวิทยานิพนธ์ภายนอกสถาบัน เป็นกรรมการวิชาการและกรรมการวิชาชีพในระดับชาติหรือระดับนานาชาติต่ออาจารย์ประจำ

คำอธิบาย

ร้อยละของอาจารย์ประจำที่ไปเป็นที่ปรึกษา กรรมการวิทยานิพนธ์ระดับบัณฑิตศึกษาภายนอกสถาบัน หรือเป็นกรรมการทางด้านวิชาการ/วิชาชีพให้กับหน่วยงานภายนอกหรือสถาบัน องค์การต่างๆ ทั้งภาครัฐและเอกชนต่อจำนวนอาจารย์ประจำทุกระดับ ทั้งนี้สามารถนับอาจารย์ประจำที่ลาศึกษาต่อได้ด้วย โดยจะไม่นับซ้ำแม้ว่าอาจารย์ท่านนั้นจะเป็นกรรมการหลายตำแหน่งก็ตาม

กรรมการวิชาการ หมายถึง กรรมการร่างหลักสูตร กรรมการประเมินหลักสูตร กรรมการประเมินผลงานวิชาการ หรืออยู่ในกองบรรณาธิการของวารสารวิชาการต่างๆ กรรมการการประชุมวิชาการที่มีลักษณะการจัดเป็นประจำระดับชาติ/นานาชาติ กรรมการประจำของหน่วยงานภาครัฐ รวมทั้งการเป็นกรรมการวิทยานิพนธ์ภายนอกสถาบัน เป็นต้น

กรรมการวิชาชีพ หมายถึง การเป็นกรรมการของสมาคมวิชาชีพต่างๆ ที่ปรึกษาระดับสูงของประเทศที่ได้รับคัดเลือกหรือได้รับมอบหมายให้ร่วมเป็นคณะทำงานหรือคณะดำเนินการเพื่อพัฒนางานวิชาการหรือวิชาชีพภายนอกสถาบันในระดับชาติ หรือนานาชาติ

สูตรการคำนวณ

(จำนวนอาจารย์ที่เป็นที่ปรึกษา เป็นกรรมการวิทยานิพนธ์ภายนอกสถาบัน เป็นกรรมการวิชาการและกรรมการวิชาชีพในระดับชาติหรือระดับนานาชาติในปีการศึกษานั้น) / (จำนวนอาจารย์ประจำทั้งหมดในปีการศึกษานั้น) * 100

จำนวนอาจารย์ที่เป็นที่ปรึกษา เป็นกรรมการวิทยานิพนธ์ภายนอกสถาบัน เป็นกรรมการวิชาการและกรรมการวิชาชีพในระดับชาติหรือระดับนานาชาติในปีการศึกษานั้น 59 คน จำนวนอาจารย์ประจำทั้งหมดในปีการศึกษา 2548 รวม 229 คน

$$59/229*100 = 25.76 \%$$

ข้อมูลที่ต้องการ

1. จำนวนอาจารย์ที่เป็นที่ปรึกษา เป็นกรรมการวิทยานิพนธ์ภายนอกสถาบัน เป็นกรรมการวิชาการและกรรมการวิชาชีพในระดับชาติหรือระดับนานาชาติในปีการศึกษานั้น
2. จำนวนอาจารย์ประจำทั้งหมดในปีการศึกษานั้น ทั้งนี้สามารถนับอาจารย์ประจำที่ลาศึกษาต่อได้ด้วย

ตัวบ่งชี้ 3.3 มีการนำความรู้และประสบการณ์จากการบริการวิชาการและวิชาชีพมาใช้ในการพัฒนาการเรียน การสอน และการวิจัย

คำอธิบาย

การที่สถาบันได้นำองค์ความรู้และมวลประสบการณ์จากการให้บริการวิชาการแก่สังคม ชุมชน และประเทศชาติมาใช้ประโยชน์ในการพัฒนาการเรียนการสอนหรือการวิจัย

ข้อมูลที่ต้องการ

1. แผนในการนำความรู้และประสบการณ์จากการบริการวิชาการและวิชาชีพมาใช้ในการเรียนการสอนและการวิจัยที่เป็นรูปธรรม เช่น แผนการสอน แผนงานวิจัย หลักสูตร เป็นต้น

2. โครงการ กิจกรรม หรือหลักฐานที่แสดงว่าได้นำองค์ความรู้และมวลประสบการณ์จากการให้บริการวิชาการแก่สังคม ชุมชน และประเทศชาติมาใช้ประโยชน์ในการพัฒนาการเรียนการสอน หรือการวิจัย

(อยู่ในข้อมูลส่วนหน้า)

ตัวบ่งชี้ 3.4 ค่าใช้จ่าย และมูลค่าของสถาบันในการบริการวิชาการและวิชาชีพเพื่อสังคมต่ออาจารย์ประจำ

คำอธิบาย

จำนวนค่าใช้จ่ายและมูลค่าที่ใช้กับทุกโครงการ/กิจกรรมในการบริการวิชาการและวิชาชีพแก่ชุมชนสังคม โดยไม่เรียกเก็บเงินใดๆ จากผู้รับบริการต่ออาจารย์ประจำ ทั้งนี้ให้นับอาจารย์ประจำเฉพาะที่ปฏิบัติงานจริง ไม่นับรวมอาจารย์ที่ลาศึกษาต่อ

ค่าใช้จ่าย (in-cash) หมายถึง ค่าใช้จ่ายทั้งหมดในรูปของตัวเงินที่ใช้ในการบริการวิชาการและวิชาชีพ

มูลค่า (in-kind) หมายถึง ค่าใช้จ่ายที่ได้จากการคำนวณเป็นจำนวนเงินเทียบเคียงจากบริการที่สถาบันจัดให้ เช่น ค่าตอบแทนวิทยากรที่เป็นบุคลากรของสถาบัน ค่าใช้อุปกรณ์และสถานที่ เป็นต้น

สูตรการคำนวณ

(ค่าใช้จ่ายและมูลค่าของสถาบันในการบริการวิชาการเพื่อสังคมในปีการศึกษานั้น) / (จำนวนอาจารย์ประจำในปีการศึกษานั้น)

ค่าใช้จ่ายและมูลค่าของสถาบันในการบริการวิชาการเพื่อสังคมในปีการศึกษานั้น 29,902,659.35 บาท จำนวนอาจารย์ประจำในปีการศึกษา

2548 รวม 223 คน

$$29,902,659.35 / 223 = 134,092.64 \text{ บาท}$$

ข้อมูลที่ต้องการ

1. จำนวนค่าใช้จ่ายที่สถาบันใช้ไปในการให้บริการทางวิชาการและวิชาชีพแก่ชุมชนหรือสังคมในแต่ละปีการศึกษา
2. มูลค่าที่เกิดขึ้นจากการที่อาจารย์ประจำของสถาบันได้ให้บริการทางวิชาการและวิชาชีพแก่ชุมชนหรือสังคมในแต่ละปีการศึกษา รวมทั้งค่าวัสดุอุปกรณ์ และค่าแรงงานที่ใช้เพื่อประกอบการให้บริการวิชาการในปีการศึกษานั้น
3. จำนวนอาจารย์ประจำในปีการศึกษานั้น ทั้งนี้ให้นับอาจารย์ประจำเฉพาะที่ปฏิบัติงานจริงไม่นับรวมอาจารย์ที่ลาศึกษาต่อ

ตัวบ่งชี้เฉพาะ

ตัวบ่งชี้ 3.5 จำนวนแหล่งให้บริการวิชาการและวิชาชีพที่ได้รับการยอมรับในระดับชาติหรือระดับนานาชาติ

คำอธิบาย

จำนวนแหล่งให้บริการวิชาการและวิชาชีพที่ยอมรับในระดับชาติหรือนานาชาติ อยู่บนความรับผิดชอบของสถาบันซึ่งยังดำเนินการอยู่ในปัจจุบัน การเป็นแหล่งให้บริการวิชาการและวิชาชีพ หมายถึง การที่สถาบัน/กลุ่มสาขาวิชามีศูนย์ หรือมีการจัดกิจกรรมทางวิชาการในหน่วยงานที่อยู่ในความรับผิดชอบของสถาบันเป็นประจำ หรือการที่สถาบันได้ทำหน้าที่เป็นแหล่งอ้างอิงทางวิชาการเป็นที่พึ่งพาในทางวิชาการในรูปแบบต่างๆ หรือทำหน้าที่ใดๆ ที่มีผลต่อการพัฒนาขึ้นของชุมชนในด้านวิชาการและการพัฒนาความรู้ ซึ่งได้รับการยอมรับในระดับชาติหรือระดับนานาชาติ

ข้อมูลที่ต้องการ

จำนวนศูนย์หรือหน่วยงานที่ให้บริการวิชาการที่ได้รับการยอมรับในสังคม แยกรายงานในระดับชาติหรือระดับนานาชาติ โดยมีหลักฐานยืนยัน

4 แหล่งให้บริการวิชาการและวิชาชีพที่ได้รับการยอมรับในระดับชาติหรือนานาชาติ

ตัวบ่งชี้ 3.6 รายรับของสถาบันในการให้บริการวิชาการและวิชาชีพในนามสถาบันต่ออาจารย์ประจำ

คำอธิบาย

จำนวนรายรับหลังจากหักต้นทุนในการให้บริการวิชาการและวิชาชีพที่สามารถนำผลลัพธ์กลางขององค์กรในนามสถาบันหรือคณะวิชา/หน่วยงานในสังกัดของสถาบัน ต่ออาจารย์ประจำ ทั้งนี้ให้อาจารย์ประจำเฉพาะที่ปฏิบัติงานจริง ไม่นับรวมอาจารย์ที่ลาศึกษาต่อ

แหล่งที่มาของรายรับ ได้แก่

- 1) จากกิจกรรม/โครงการที่ดำเนินการบริการวิชาการและวิชาชีพในนามสถาบัน หรือคณะวิชา หน่วยงานในสังกัดของสถาบัน (สถาบันเป็นผู้จัด)

2) จากการหักเป็นค่า Over charge จากโครงการที่ผ่านสถาบัน (คณาจารย์ของสถาบันได้รับงบประมาณภายนอกให้ดำเนินการ)

สูตรการคำนวณ

(รายรับของสถาบันในการให้บริการวิชาการและวิชาชีพในนามสถาบันในปีการศึกษานั้น) / (จำนวนอาจารย์ประจำในปีการศึกษานั้น)

รายรับของสถาบันในการให้บริการวิชาการและวิชาชีพในนามสถาบันในปีการศึกษา 2548 เป็นเงิน 42,239,449.96 บาท จำนวนอาจารย์ประจำในปีการศึกษา 2548 รวม 223 คน

$$42,239,449.96/223 = 189,414.57 \text{ บาท}$$

ข้อมูลที่ต้องการ

1. จำนวนเงินที่สถาบันได้รับจากการให้บริการวิชาการแก่ชุมชนหรือสังคมในแต่ละปีการศึกษา
2. จำนวนอาจารย์ประจำในปีการศึกษานั้น ทั้งนี้ให้นับอาจารย์ประจำเฉพาะที่ปฏิบัติงานจริงไม่นับรวมอาจารย์ที่ลาศึกษาต่อ

ตัวบ่งชี้ 3.7 ระดับความสำเร็จในการบริการวิชาการและวิชาชีพตามพันธกิจของสถาบัน

คำอธิบาย

สถาบันมีระดับความสำเร็จในการให้บริการวิชาการ การเป็นที่พึ่งทางวิชาการที่เหมาะสม ให้แก่สังคม ชุมชน ท้องถิ่นและประเทศชาติ ซึ่งเป็นไปตามพันธกิจของสถาบัน และได้ใช้องค์ความรู้จากการพัฒนาหลักสูตร การจัดการเรียนการสอนที่สอดคล้องกับบริบทของชุมชนและสังคมไปในการให้บริการทางวิชาการ วิชาชีพแก่ชุมชน รวมทั้งได้นำองค์ความรู้จากการวิจัย หรือการค้นคว้าไปใช้ในการให้บริการทางวิชาการ วิชาชีพแก่ชุมชน

ข้อมูลที่ต้องการ

1. แผนในการให้บริการวิชาการที่สถาบันได้ให้บริการทางวิชาการแก่ชุมชนหรือสังคมในแต่ละปีการศึกษา
2. หลักฐานที่แสดงว่าการให้บริการทางวิชาการของสถาบันได้เป็นไปตามพันธกิจของสถาบันจากรายงานประจำปี โครงการบริการวิชาการ การวิเคราะห์ทดสอบ การวิจัยและให้คำปรึกษา ผลการประเมินโครงการ งานวิจัยเชิงประเมินโครงการ

3. หลักฐานที่แสดงว่าการให้บริการทางวิชาการแก่ชุมชน สังคม และประเทศชาติที่สถาบันดำเนินการแต่ละปีนั้นได้บรรลุผลสำเร็จอย่างไร เช่น รายงานประจำปี โครงการบริการวิชาการ การวิเคราะห์ทดสอบ การวิจัยและให้คำปรึกษา ผลการประเมินโครงการ งานวิจัยเชิงประเมินโครงการ
4. โครงการบริการวิชาการที่มีการบูรณาการเข้ากับการเรียนการสอน การวิจัย และ/หรือการทำนุบำรุงศิลปและวัฒนธรรม
5. โครงการวิจัยผลงานสร้างสรรค์ หรือการพัฒนาองค์ความรู้ที่เกิดจากการบูรณาการงานบริการวิชาการแก่สังคม เช่น โครงการวิจัยประเมินผลการให้บริการวิชาการ
6. หลักฐานเครือข่ายความร่วมมือระหว่างสถาบันการศึกษาและองค์กรในชุมชนในการพัฒนาความเข้มแข็งของชุมชน และพัฒนาสังคมแห่งการเรียนรู้

มีระดับความสำเร็จในการบริการวิชาการและวิชาชีพตามพันธกิจของสถาบัน คิดเป็น 100 % (หลักฐานตามข้อมูลข้างต้น)

มาตรฐานที่ 7 : มาตรฐานด้านระบบการประกันคุณภาพ

ตัวบ่งชี้ 7.1 มีระบบและกลไกในการประกันคุณภาพภายในที่ก่อให้เกิดการพัฒนาคุณภาพการศึกษาอย่างต่อเนื่อง

คำอธิบาย

การดำเนินงานของสถาบันการศึกษาในการกำหนดมาตรฐานการศึกษาของสถาบัน ระบบและกลไกการพัฒนาคุณภาพ วิธีการ ขั้นตอน บุคลากร งบประมาณ การติดตามคุณภาพ และการประเมินคุณภาพภายใน เพื่อการประกันคุณภาพการศึกษาของสถาบันการศึกษาตามที่ต้นสังกัดได้กำหนดไว้ เพื่อแสดงให้เห็นว่าสถาบันอุดมศึกษาได้ตระหนักถึงคุณภาพการศึกษา โดยมีระบบและกลไกต่างๆ ที่สนับสนุนให้เกิดการประกันคุณภาพการศึกษา เพื่อให้ได้ผลผลิตที่มีคุณภาพตามที่ได้กำหนดไว้

ข้อมูลที่ต้องการ

คู่มือการประกันคุณภาพภายใน รวมทั้งหลักฐานที่แสดงให้เห็นว่าสถาบันการศึกษามีการกำหนดมาตรฐานการศึกษาของสถาบันและมีระบบและกลไก ในการดำเนินงานประกันคุณภาพการศึกษา เช่น คำสั่งแต่งตั้งคณะกรรมการประกันคุณภาพภายใน มาตรฐานและตัวบ่งชี้คุณภาพภายใน ภาพถ่ายกิจกรรมการดำเนินงาน รายงานการตรวจติดตามภายในสถาบัน รวมทั้งงบประมาณสำหรับการดำเนินการประเมินคุณภาพภายใน รวมทั้งผลที่เกิดขึ้นจากการนำเอาผลประเมินคุณภาพภายในมาพัฒนาปรับปรุงการดำเนินงานตามพันธกิจให้เกิดผลดี เป็นต้น

ตัวบ่งชี้ 7.2 ประสิทธิภาพของการประกันคุณภาพภายใน

คำอธิบาย

ผลที่ได้จากการดำเนินงานของการประกันคุณภาพภายในของสถาบันอุดมศึกษาที่ได้นำมาใช้ เพื่อพัฒนา คุณภาพการศึกษาอย่างต่อเนื่อง รวมทั้งมีการนำเอาผลการประเมินคุณภาพภายในมาปรับปรุงกระบวนการปฏิบัติงานให้เกิดผลดียิ่งขึ้น ตลอดจนก่อให้เกิดผลผลิตและผลลัพธ์ของการจัดการศึกษาในมาตรฐานที่ 1-4

ข้อมูลที่ต้องการ

คู่มือการประกันคุณภาพภายใน รวมทั้งหลักฐานที่แสดงให้เห็นว่าสถาบันการศึกษามีระบบและกลไกในการดำเนินงานประกันคุณภาพการศึกษา เช่น รายงานการตรวจติดตามภายในสถาบัน ตลอดจนผลการพัฒนา/มูลค่าเพิ่ม (Value added) จากการประเมินคุณภาพภายใน รายงานผลการประกันคุณภาพภายในต่อหน่วยงานที่เกี่ยวข้องและสาธารณชน รวมทั้งความเปลี่ยนแปลงอันสืบเนื่องมาจากการประกันคุณภาพภายในในวัฏกรมด้านการประกันคุณภาพที่สาขาวิชาพัฒนาขึ้นหรือการปฏิบัติที่เป็นเลิศ หรือการเป็นแหล่งอ้างอิงของกลุ่มสาขาอื่นๆ ตลอดจนผลการพัฒนา/มูลค่าเพิ่ม (Value added) จากการประกันคุณภาพภายใน เป็นต้น

ข้อมูล que แสดงถึงผลการประกันคุณภาพภายในต่อการพัฒนาสถาบันและบุคลากร การบริหารจัดการของสถาบันและหลักสูตร และการเรียนการสอนที่เน้นผู้เรียนเป็นสำคัญ ตลอดจนการประกันคุณภาพภายในที่ส่งผลต่อคุณภาพบัณฑิต คุณภาพงานวิจัย ประสิทธิภาพของการบริการวิชาการ และการทำนุบำรุงศิลปะและวัฒนธรรมของสถาบัน