



รายงานผลการตรวจประเมินคุณภาพการศึกษาภายใน
ประจำปีการศึกษา 2551
(ข้อมูล 1 มิถุนายน 2551 – 31 พฤษภาคม 2552)

คณะมนุษยศาสตร์และสังคมศาสตร์ มหาวิทยาลัยราชภัฏสวนดุสิต
10-12 มิถุนายน 2552

คำนำ

คณะกรรมการการประเมินคุณภาพภายในสถาบันอุดมศึกษา มหาวิทยาลัยราชภัฏสวนดุสิต ได้ตรวจประเมินผลการดำเนินงานของคณะมนุษยศาสตร์และสังคมศาสตร์ มหาวิทยาลัยราชภัฏสวนดุสิต ในระหว่างวันที่ 10 -12 มิถุนายน 2552 ซึ่งการตรวจประเมินดังกล่าวคณะผู้ประเมินคุณภาพภายในได้ดำเนินการตามระเบียบการประกันคุณภาพภายในสถานศึกษา ระดับอุดมศึกษา โดยมีวัตถุประสงค์เพื่อพัฒนาคุณภาพการจัดการศึกษาของคณะมนุษยศาสตร์และสังคมศาสตร์ มหาวิทยาลัยราชภัฏสวนดุสิต ให้ได้คุณภาพอย่างแท้จริง ทั้งด้านการพัฒนาคุณภาพการปฏิบัติงาน และการสร้างบัณฑิตที่สอดคล้องกับความต้องการของสังคม

คณะกรรมการการประเมินคุณภาพภายในได้ทำรายงานผลการตรวจประเมินการศึกษาภายในฉบับนี้ขึ้น เพื่อสรุปผลการตรวจประเมินคุณภาพภายในประจำปีการศึกษา 2551 ที่พบจาก (1) การวิเคราะห์รายงานการประเมินตนเอง (2) แลกเปลี่ยนเรียนรู้กับคณะผู้บริหาร คณาจารย์ เจ้าหน้าที่ นักศึกษาและผู้ที่เกี่ยวข้อง (3) ศิษย์รุ่นอรอยหลักฐานเอกสารต่าง ๆ และ (4) เยี่ยมชมฝ่ายต่าง ๆ ของคณะมนุษยศาสตร์และสังคมศาสตร์ ทั้งนี้คณะผู้ประเมินได้ใช้มุมมองโดยปรับการประเมินให้เหมาะสมกับสภาพความเป็นจริง

หวังว่าการประเมินคุณภาพภายในครั้งนี้ จะเป็นประโยชน์ในการพัฒนาคุณภาพการจัดการของคณะมนุษยศาสตร์และสังคมศาสตร์ มหาวิทยาลัยราชภัฏสวนดุสิต เพื่อใช้ประกอบการตัดสินใจดำเนินการปรับปรุง แก้ไข และพัฒนาให้การดำเนินงานของคณะมนุษยศาสตร์และสังคมศาสตร์ เกิดประสิทธิภาพและประสิทธิผลสูงสุดต่อไป

คณะกรรมการการประเมินคุณภาพภายใน ขอขอบคุณผู้บริหารและบุคลากรของคณะมนุษยศาสตร์และสังคมศาสตร์ มหาวิทยาลัยราชภัฏสวนดุสิต ที่ให้การต้อนรับดูแลอย่างอบอุ่นยิ่ง

(ผู้ช่วยศาสตราจารย์พิมพ์ภา สุวรรณฤทธิ์)

ประธานคณะกรรมการประเมินคุณภาพภายใน

คณะมนุษยศาสตร์และสังคมศาสตร์ มหาวิทยาลัยราชภัฏสวนดุสิต

12 มิถุนายน 2552

คณะกรรมการดำเนินการประเมินคุณภาพภายในคณะมนุษยศาสตร์และสังคมศาสตร์
มหาวิทยาลัยราชภัฏสวนดุสิต ระหว่างวันที่ 10 – 12 มิถุนายน 2552

ผู้ช่วยศาสตราจารย์พิมพา สุวรรณฤทธิ์
ประธานคณะผู้ประเมินคุณภาพ

รองศาสตราจารย์เทือน ทองแก้ว
กรรมการ

อาจารย์วัฒนะ มากชื่น
กรรมการ

อาจารย์พัฒนชัย จันทร
กรรมการ

อาจารย์เขมขนิษฐา แสนยะนันท์ธนะ
กรรมการ

นางสาวศิริโรรัตน์ ตระกูลสถิตย์มัน
กรรมการ

นางสาววิภาพรรณ สารภักดิ์
กรรมการและเลขานุการ

นางสาวจิตรลดา ศิริदानาม
ผู้ช่วยเลขานุการ

สารบัญ

หน้า

คำนำ

บทสรุปสำหรับผู้บริหาร

ส่วนที่ 1 บทนำ

1.1 ข้อมูลพื้นฐานของหน่วยงาน

ประวัติความเป็นมา

ปรัชญา วิสัยทัศน์ พันธกิจ ยุทธศาสตร์และแผนการดำเนินการ

สภาพทางกายภาพ

จำนวนนักศึกษาและบุคลากร

งบประมาณ

การประกันคุณภาพการศึกษา

1.2 วิธีการประเมิน

ส่วนที่ 2 ผลการประเมิน

ผลการประเมินรายตัวบ่งชี้ของสำนักงานคณะกรรมการการอุดมศึกษา

ผลการประเมินตามองค์ประกอบคุณภาพ

ผลการประเมินตามมาตรฐานอุดมศึกษา

ผลการประเมินตามมุมมองด้านการบริหารจัดการ

สรุปจุดแข็ง จุดอ่อน และข้อเสนอแนะแต่ละองค์ประกอบ (ระบุจุดเด่น

วิธีปฏิบัติ และผลการดำเนินงานที่เป็นแบบอย่างที่ดี หรือนวัตกรรมที่สร้างขึ้น)

ข้อเสนอแนะเร่งด่วน 3 - 5 ข้อ

ภาคผนวก

ผลการประเมินตามองค์ประกอบและตัวบ่งชี้

กำหนดการตรวจเยี่ยม

บันทึกภาคสนาม

บทสรุปสำหรับผู้บริหาร
รายงานผลการประเมินคุณภาพภายใน
คณะมนุษยศาสตร์และสังคมศาสตร์ มหาวิทยาลัยราชภัฏสวนดุสิต
ระหว่าง 10-12 มิถุนายน 2552

คณะมนุษยศาสตร์และสังคมศาสตร์ มหาวิทยาลัยราชภัฏสวนดุสิต ก่อตั้งขึ้นตามพระราชบัญญัติวิทยาลัยครู พ.ศ. 2518 (ฉบับที่ 1) เดิมเรียกว่า “คณะวิชามนุษยศาสตร์และสังคมศาสตร์” มีภาควิชาในสังกัด 11 ภาควิชา ในปี พ.ศ. 2523 ได้เริ่มเปิดสอนหลักสูตรระดับปริญญาตรี 4 ปี ภาคปกติ มีวิชาเอก 4 วิชา คือ ภาษาไทย ภาษาอังกฤษ สังคมศึกษา และศิลปศึกษา

ปี พ.ศ. 2528 หลังจากที่ได้มีการปรับปรุงแก้ไขพระราชบัญญัติวิทยาลัยครู (ฉบับที่ 1) พ.ศ. 2518 เป็น พระราชบัญญัติวิทยาลัยครู (ฉบับที่ 2) พ.ศ. 2527 ทำให้วิทยาลัยครูสามารถเปิดสอนสายวิชาการอื่นได้ นอกเหนือจากสายวิชาชีพครู คณะฯ จึงเริ่มเปิดสอนสายวิชาการอื่นเป็นปีแรก โดยเริ่มเปิดสอนในระดับอนุปริญญา คือ อนุปริญญา ศิลปศาสตรบัณฑิต (อ.ศศ.) 2 วิชาเอก ได้แก่ ภาษาอังกฤษ และออกแบบนิเทศศิลป์ โดยเปิดรับนักศึกษาชายเป็นสหศึกษาเป็นปีแรก

ปี พ.ศ. 2535 พระบาทสมเด็จพระเจ้าอยู่หัวภูมิพลอดุลยเดช ทรงพระกรุณาโปรดเกล้าฯ พระราชทานชื่อ “**สถาบันราชภัฏ**” แก่วิทยาลัยครูทั่วประเทศ

ปี พ.ศ. 2538 ได้มีการประกาศใช้พระราชบัญญัติสถาบันราชภัฏ พ.ศ. 2538 ส่งผลให้วิทยาลัยครู สวนดุสิตเปลี่ยนชื่อเป็น “**สถาบันราชภัฏสวนดุสิต**” สังกัดสำนักงานสภาสถาบันราชภัฏ กระทรวงศึกษาธิการ คณะวิชามนุษยศาสตร์และสังคมศาสตร์ จึงได้เปลี่ยนเป็น “**คณะมนุษยศาสตร์และสังคมศาสตร์**” และตำแหน่งหัวหน้าคณะได้เปลี่ยนเป็น “**คณบดี**”

ปี พ.ศ. 2547 สถาบันราชภัฏสวนดุสิต ได้ปรับเปลี่ยนสถานภาพจาก “สถาบัน” เป็น “มหาวิทยาลัย” ตามพระราชบัญญัติมหาวิทยาลัยราชภัฏ พ.ศ. 2547 เมื่อวันที่ 15 มิถุนายน พ.ศ. 2547 ชื่อว่า “**มหาวิทยาลัยราชภัฏสวนดุสิต**”

ปีการศึกษา 2549 คณะมนุษยศาสตร์และสังคมศาสตร์ เป็นส่วนราชการในมหาวิทยาลัยราชภัฏสวนดุสิต ตามประกาศกระทรวงศึกษาธิการ เรื่อง การแบ่งส่วนราชการมหาวิทยาลัยราชภัฏสวนดุสิต ลงวันที่ 22 พฤษภาคม 2549 และเปลี่ยนการจัดการศึกษาระดับหลักสูตรจากโปรแกรมวิชา เป็นหลักสูตร โดยมีคณะกรรมการบริหารหลักสูตรเป็นผู้รับผิดชอบจัดการศึกษาระดับปริญญาตรี

ในปีการศึกษา 2551 คณะมนุษยศาสตร์และสังคมศาสตร์ รับผิดชอบจัดการศึกษาเป็น ภารกิจหลักในการผลิตบัณฑิต 4 สาขาวิชา 15 หลักสูตร

1. ผลการประเมินคุณภาพภายใน

ผลการประเมินในภาพรวมของแต่ละองค์ประกอบ

2. ข้อเสนอแนะเพื่อการพัฒนา

จุดเด่น (ระเบียบปฏิบัติ และผลการดำเนินงานที่เป็นแบบอย่างที่ดี หรือนวัตกรรมที่สร้างขึ้น)

จุดที่ควรพัฒนา

ข้อเสนอแนะเร่งด่วน 3 - 5 ข้อ

ส่วนที่ 1 บทนำ

ความเป็นมาของคณะมนุษยศาสตร์และสังคมศาสตร์

คณะมนุษยศาสตร์และสังคมศาสตร์ มหาวิทยาลัยราชภัฏสวนดุสิต ก่อตั้งขึ้นตามพระราชบัญญัติวิทยาลัยครู พ.ศ. 2518 (ฉบับที่ 1) เดิมเรียกว่า “คณะวิชามนุษยศาสตร์และสังคมศาสตร์” มีภาควิชาในสังกัด 11 ภาควิชา ในปี พ.ศ. 2523 ได้เริ่มเปิดสอนหลักสูตรระดับปริญญาตรี 4 ปี ภาคปกติ มีวิชาเอก 4 วิชา คือ ภาษาไทย ภาษาอังกฤษ สังคมศึกษา และศิลปศึกษา ต่อมาได้มีการพัฒนาหลักสูตรปริญญาตรีเพิ่มขึ้นตามลำดับ ดังนี้

ปี พ.ศ. 2528 หลังจากที่ได้มีการปรับปรุงแก้ไขพระราชบัญญัติวิทยาลัยครู (ฉบับที่ 1) พ.ศ. 2518 เป็น พระราชบัญญัติวิทยาลัยครู (ฉบับที่ 2) พ.ศ. 2527 ทำให้วิทยาลัยครูสามารถเปิดสอนสายวิชาการอื่นได้ นอกเหนือจากสายวิชาชีพครู คณะฯ จึงเริ่มเปิดสอนสายวิชาการอื่นเป็นปีแรก โดยเริ่มเปิดสอนในระดับอนุปริญญา คือ อนุปริญญา ศิลปศาสตรบัณฑิต (อ.ศศ.) 2 วิชาเอก ได้แก่ ภาษาอังกฤษ และออกแบบนิเทศศิลป์ โดยเปิดรับนักศึกษาชายเป็นสหศึกษาเป็นปีแรก

ปี พ.ศ. 2529 คณะฯ ได้ขยายการเปิดสอนระดับปริญญาตรีสายวิชาการอื่นเพิ่มขึ้นโดยเปิดสอนระดับปริญญาตรี (4 ปี) หลักสูตรศิลปศาสตรบัณฑิต (ศศ.บ.) วิชาเอกภาษาอังกฤษ และเปิดสอนระดับอนุปริญญาศิลปศาสตร์เพิ่ม คือ วิชาเอกภาษาอังกฤษธุรกิจ นอกจากนี้ยังเปิดสอนในโครงการจัดการศึกษาสำหรับบุคลากรประจำการ (กศ.บป.)

ปี พ.ศ. 2531 คณะฯ ได้เปิดสอนเพิ่มในระดับปริญญาตรี (4 ปี) หลักสูตรศิลปศาสตรบัณฑิต (ศศ.บ.) และ (2 ปี หลังอนุปริญญา) วิชาเอกศิลปกรรม(ออกแบบนิเทศศิลป์)

ปี พ.ศ. 2533 คณะฯ ได้เปิดสอนเพิ่มในระดับปริญญาตรี (2 ปี หลังอนุปริญญา) หลักสูตรศิลปศาสตรบัณฑิต (ศศ.บ.) และโปรแกรมวิชาบรรณารักษศาสตร์และสารนิเทศศาสตร์ (ภาคเรียนที่ 2 ปีการศึกษา 2533 สำหรับนักศึกษาภาคสมทบ)

ปี พ.ศ. 2534 คณะฯ ได้เปิดสอนเพิ่มในระดับปริญญาตรี (4 ปี) หลักสูตรศิลปศาสตรบัณฑิต (ศศ.บ.) โปรแกรมวิชาบรรณารักษศาสตร์และสารนิเทศศาสตร์ สำหรับนักศึกษาภาคปกติ และภาคสมทบ

ปี พ.ศ. 2535 พระบาทสมเด็จพระเจ้าอยู่หัวภูมิพลอดุลยเดช ทรงพระกรุณาโปรดเกล้าฯ พระราชทานชื่อ “สถาบันราชภัฏ” แก่วิทยาลัยครูทั่วประเทศ

ปี พ.ศ. 2538 ได้มีการประกาศใช้พระราชบัญญัติสถาบันราชภัฏ พ.ศ. 2538 ส่งผลให้วิทยาลัยครู สอนดุสิตเปลี่ยนชื่อเป็น “สถาบันราชภัฏสวนดุสิต” สังกัดสำนักงานสภาสถาบันราชภัฏ กระทรวงศึกษาธิการ คณะวิชามนุษยศาสตร์และสังคมศาสตร์ จึงได้เปลี่ยนเป็น “คณะมนุษยศาสตร์ และสังคมศาสตร์” และตำแหน่งหัวหน้าคณะได้เปลี่ยนเป็น “คณบดี”

ปี พ.ศ. 2541 คณะฯ ได้เปิดสอนหลักสูตรปริญญาตรี (4 ปี) หลักสูตรศิลปศาสตรบัณฑิต (ศศ.บ.) โปรแกรมวิชาภาษาฝรั่งเศสธุรกิจ สำหรับนักศึกษาภาคปกติ

ปี พ.ศ. 2542 คณะฯ ได้เปิดสอนภาคปกติ ระดับปริญญาตรี (4 ปี) หลักสูตรศิลปศาสตรบัณฑิต (ศศ.บ.) โปรแกรมวิชาบรรณารักษศาสตร์และสารนิเทศศาสตร์ และระดับอนุปริญญาศิลปศาสตร โปรแกรมวิชาออกแบบนิเทศศิลป์ ณ ศูนย์นาลงกรณ์ นอกจากนี้ยังเปิดสอนภาคสมทบ ระดับปริญญาตรี (4 ปี) หลักสูตรศิลปศาสตรบัณฑิต โปรแกรมวิชารัฐประศาสนศาสตร์ ณ ศูนย์ปราชญ์บุรี

ปี พ.ศ. 2543 คณะฯ ได้เปิดสอนระดับปริญญาตรี (4 ปี) หลักสูตรศิลปศาสตรบัณฑิต (ศศ.บ.) โปรแกรมวิชาภาษาไทย และโปรแกรมวิชารัฐประศาสนศาสตร์ ได้ขยายการเปิดโปรแกรมวิชารัฐประศาสนศาสตร์ ณ ศูนย์การศึกษานอกสถาบัน เพิ่มอีก 7 ศูนย์ ได้แก่ สำหรับนักศึกษาภาคปกติ ณ ศูนย์สุโขทัย และ สำหรับนักศึกษาภาคสมทบ ณ ศูนย์นครปฐม ศูนย์นครนายก ศูนย์ชลบุรี ศูนย์พัทธยา ศูนย์สระบุรี ศูนย์พะเยา

- เปิดสอนระดับปริญญาตรี (4 ปี) หลักสูตรศิลปศาสตรบัณฑิต (ศศ.บ.) โปรแกรมวิชา บรรณารักษศาสตร์และสารนิเทศศาสตร์ ณ ศูนย์พันธิซการสยาม กรุงเทพมหานคร
- เปิดสอนระดับปริญญาตรี (4 ปี) หลักสูตรศิลปศาสตรบัณฑิต (ศศ.บ.) โปรแกรมวิชา ภาษาอังกฤษธุรกิจ ณ ศูนย์ชลบุรี

ปี พ.ศ. 2544 ขยายการจัดการศึกษา ตามโครงการความร่วมมือกับศูนย์บริการการศึกษานอกโรงเรียน อำเภอบ้านแพ้ว จังหวัดสมุทรสาคร เปิดสอนระดับปริญญาตรี (4 ปี) หลักสูตรศิลปศาสตรบัณฑิต (ศศ.บ.) โปรแกรมวิชารัฐประศาสนศาสตร์

ปี พ.ศ. 2545 คณะฯ ได้เปิดสอนระดับปริญญาตรี (4 ปี) หลักสูตรนิติศาสตรบัณฑิต (น.บ.) โปรแกรมวิชานิติศาสตร์ ภาคสมทบในมหาวิทยาลัย ศูนย์ตรัง และศูนย์หัวหิน

- เปิดสอนระดับปริญญาตรี(4 ปี) หลักสูตรศิลปศาสตรบัณฑิต (ศศ.บ.) โปรแกรมวิชา รัฐประศาสนศาสตร์ โปรแกรมวิชาภาษาอังกฤษธุรกิจ และโปรแกรมวิชาพัฒนาชุมชน ภาค สมทบ ศูนย์หัวหิน

ปี พ.ศ. 2546 เปิดสอนระดับปริญญาตรี (4 ปี) หลักสูตรนิติศาสตรบัณฑิต (น.บ.) โปรแกรมวิชา นิติศาสตร์ ตามโครงการความร่วมมือจัดการศึกษาหลักสูตรนิติศาสตร์ สำหรับบุคลากรสำนักงานศาลปกครอง ณ อาคารเอ็มไพร์ทาวเวอร์ ชั้น 33 เลขที่ 195 ถนนสาทรใต้ เขตสาทร กรุงเทพมหานคร

- เปลี่ยนสาขาวิชาจากสาขาศิลปศาสตรบัณฑิต (ศศ.บ.) โปรแกรมมิชชันนารีรัฐประศาสนศาสตร์ เป็น สาขารัฐประศาสนศาสตรบัณฑิต (ศศ.บ.) โปรแกรมมิชชันนารีรัฐประศาสนศาสตร์ แทน

ปี พ.ศ. 2547 สถาบันราชภัฏสวนดุสิต ได้ปรับเปลี่ยนสถานภาพจาก “สถาบัน” เป็น “มหาวิทยาลัย” ตามพระราชบัญญัติมหาวิทยาลัยราชภัฏ พ.ศ. 2547 เมื่อวันที่ 15 มิถุนายน พ.ศ. 2547 ชื่อว่า “มหาวิทยาลัยราชภัฏสวนดุสิต”

ปี พ.ศ. 2548 เปิดเพิ่มหลักสูตรปริญญาตรี (4 ปี) ศิลปศาสตรบัณฑิต โปรแกรมมิชชันนารีแบบ แพชั่น และโปรแกรมมิชชันนารีแบบสื่อสิ่งพิมพ์

ในปีการศึกษา 2549 คณะมนุษยศาสตร์และสังคมศาสตร์ เป็นส่วนราชการในมหาวิทยาลัย ราชภัฏสวนดุสิต ตามประกาศกระทรวงศึกษาธิการ เรื่อง การแบ่งส่วนราชการมหาวิทยาลัยราชภัฏ สวนดุสิต ลงวันที่ 22 พฤษภาคม 2549 และเปลี่ยนการจัดการศึกษาระดับหลักสูตรจากโปรแกรมมิชชันนารี เป็นหลักสูตร โดยมีคณะกรรมการบริหารหลักสูตรเป็นผู้รับผิดชอบจัดการศึกษาระดับปริญญาตรี

ในปีการศึกษา 2551 คณะมนุษยศาสตร์และสังคมศาสตร์ รับผิดชอบจัดการศึกษาเป็น ภารกิจหลักในการผลิตบัณฑิต 4 สาขาวิชา 15 หลักสูตร ดังนี้

สาขาวิชาศิลปศาสตร์ ระดับปริญญาตรี (4 ปี) ศิลปศาสตรบัณฑิต (ศศ.บ.) จำนวน 13 หลักสูตร

1. หลักสูตรภาษาไทย
2. หลักสูตรภาษาอังกฤษ
3. หลักสูตรภาษาอังกฤษธุรกิจ
4. หลักสูตรภาษาฝรั่งเศสธุรกิจ
5. หลักสูตรจิตวิทยา
6. หลักสูตรจิตวิทยาอุตสาหกรรมและองค์การ
7. หลักสูตรบรรณารักษศาสตร์และสารนิเทศศาสตร์
8. หลักสูตรรัฐศาสตร์
9. หลักสูตรศิลปกรรม
10. หลักสูตรการออกแบบงานแสดงและนิทรรศการ
11. หลักสูตรการออกแบบแฟชั่น
12. หลักสูตรการออกแบบสื่อสิ่งพิมพ์
13. หลักสูตรพัฒนาชุมชน (เฉพาะภาคสมทบ)

สาขาวิชานิติศาสตร์ ระดับปริญญาตรี (4 ปี) นิติศาสตรบัณฑิต (น.บ.) 1 หลักสูตร

1. หลักสูตรนิติศาสตร์

สาขาวิชารัฐประศาสนศาสตร์ ระดับปริญญาตรี (4 ปี) รัฐประศาสนศาสตรบัณฑิต (รป.บ.)

จำนวน 1 หลักสูตร

1. หลักสูตรรัฐประศาสนศาสตร์

สาขาวิชาคหกรรมศาสตร์ ระดับปริญญาตรี (4ปี) คหกรรมศาสตรบัณฑิต (คห.บ.) จำนวน 1

หลักสูตร

1. หลักสูตรคหกรรมศาสตร์

ปรัชญา

มหาวิทยาลัยราชภัฏสวนดุสิต “เป็นมหาวิทยาลัยที่มีความสามารถในการสร้างความเข้มแข็งในการอยู่รอด (Survivability)” คณะมนุษยศาสตร์และสังคมศาสตร์ตระหนักถึงปรัชญาของมหาวิทยาลัยในการพัฒนากำลังคนเพื่อตอบสนองความต้องการของสังคมแห่งคุณภาพ และสังคมแห่งการเรียนรู้ จึงเน้นปรัชญาในการดำเนินการ คือ

"คุณค่าของมนุษย์อยู่ที่การพัฒนาตนและสังคมอย่างต่อเนื่องบนพื้นฐานของคุณธรรม และ จริยธรรม"

วิสัยทัศน์

มหาวิทยาลัยราชภัฏสวนดุสิต “เป็นมหาวิทยาลัยที่มีความสามารถในการสร้างความเข้มแข็งในการอยู่รอด (Survivability)” คณะมนุษยศาสตร์และสังคมศาสตร์ตระหนักถึงปรัชญาของมหาวิทยาลัยในการพัฒนากำลังคนเพื่อตอบสนองความต้องการของสังคมแห่งคุณภาพ และสังคมแห่งการเรียนรู้ จึงเน้นปรัชญาในการดำเนินการ คือ

"คุณค่าของมนุษย์อยู่ที่การพัฒนาตนและสังคมอย่างต่อเนื่องบนพื้นฐานของคุณธรรม และ จริยธรรม"

พันธกิจ

ผลิตบัณฑิตสาขามนุษยศาสตร์และสังคมศาสตร์ ให้มีคุณภาพเป็นที่ยอมรับและต้องการของสังคม โดยมีจุดเด่นด้านบุคลิกภาพเฉพาะตามวัฒนธรรมสวนดุสิต สร้างสรรค์ พัฒนา และเผยแพร่องค์ความรู้ความเชี่ยวชาญด้านมนุษยศาสตร์และสังคมศาสตร์ผ่านบริการวิชาการสู่ชุมชน สังคม ประเทศชาติ และนานาชาติ ทำนุบำรุง พัฒนามาตรฐาน และเผยแพร่ศิลปวัฒนธรรมไทย เป็นที่

ยอมรับในระดับภูมิภาคอาเซียน โดยยึดหลักการบริหารจัดการเชิงพลวัต มีความยืดหยุ่น สามารถปรับตัวให้สอดคล้องกับสภาพการณ์ได้เป็นอย่างดี

ประเด็นยุทธศาสตร์

1. การให้บริการวิชาการด้านมนุษยศาสตร์และสังคมศาสตร์เพื่อส่งเสริมการเรียนรู้ตลอดชีวิต
2. การยกระดับคุณภาพและมาตรฐานการศึกษาด้านมนุษยศาสตร์และสังคมศาสตร์
3. การสร้างความรู้ความเข้าใจและความภาคภูมิใจในคุณค่าของศิลปะและวัฒนธรรมไทย
4. การพัฒนาผลงานวิจัย นวัตกรรม และการนำไปใช้ประโยชน์
5. การบริหารจัดการเชิงพลวัต

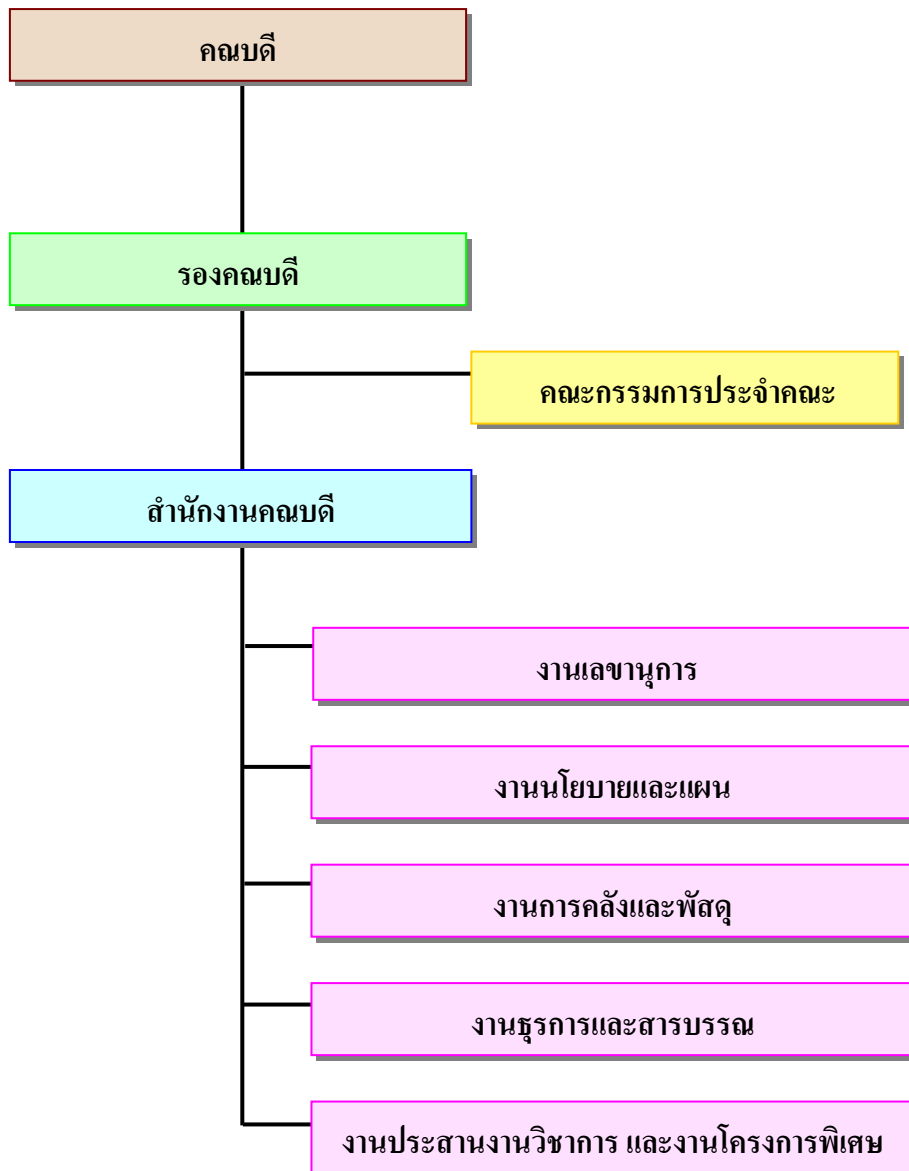
เป้าประสงค์

1. ประชาชนได้รับโอกาสการเรียนรู้อย่างต่อเนื่องตามศักยภาพ
2. บัณฑิตมีคุณภาพตามมาตรฐานของหลักสูตร เป็นที่ยอมรับในระดับภูมิภาคอาเซียน
3. นักศึกษา บุคลากร และประชาชน ตระหนักในคุณค่าของศิลปะและวัฒนธรรมไทย
4. คณะ มหาวิทยาลัย ชุมชน และสังคม ได้ประโยชน์จากองค์ความรู้ที่สร้างขึ้น
5. พัฒนาศักยภาพบุคลากร และเสริมสร้างความเข้มแข็งในการอยู่รอดของมหาวิทยาลัย

กลยุทธ์

1. การให้บริการวิชาการด้านมนุษยศาสตร์และสังคมศาสตร์เพื่อสร้างโอกาสการเรียนรู้ตลอดชีวิต
2. เสริมสร้างศักยภาพด้านมนุษยศาสตร์และสังคมศาสตร์ และสนับสนุนความเข้มแข็งในอัตลักษณ์ (Identity) ของมหาวิทยาลัย
3. การทำนุบำรุงศิลปะและวัฒนธรรมไทย
4. การสร้างองค์ความรู้ และนำไปใช้ให้เกิดประโยชน์
5. การบริหารจัดการเชิงพลวัต

โครงสร้างการแบ่งส่วนงานของคณะมนุษยศาสตร์และสังคมศาสตร์



รายชื่อคณะกรรมการประจำคณะมนุษยศาสตร์และสังคมศาสตร์

1. ผู้ช่วยศาสตราจารย์เจ็ดติน สุกปลั่ง	ประธานกรรมการ
2. ผู้ช่วยศาสตราจารย์ศักดิ์ชัย เกียรตินาคินทร์	รองประธานกรรมการ
3. ผู้ช่วยศาสตราจารย์เฟื่องฟ้า บุญถนอม	กรรมการ
4. นางรัชสิริ ชุณหพันธรักษ์	กรรมการ
5. นางอภิรดี ผลประเสริฐ	กรรมการ
6. ผู้ช่วยศาสตราจารย์กาญจนา ชาทตระกูล	กรรมการ
7. นางสาวปทุมพร โพธิ์กาศ	กรรมการ
8. นายบรรพต พิจิตรกำเนิด	กรรมการ
9. นางสาวอุษา จิระวัฒนาสมกุล	กรรมการ
10. นายบุญสม พิมพ์หนู	กรรมการ
11. ผู้ช่วยศาสตราจารย์รุ่งภพ คงฤทธิ์ระจัน	กรรมการ
12. รองศาสตราจารย์โกสุม สายใจ	กรรมการ
13. ผู้ช่วยศาสตราจารย์มัชฌม เชาวศิลา	กรรมการ
14. นางสาวกนกวรรณ กุลสุทธิ	กรรมการ
15. นายมนุชญ์ วัฒนโกเมร	กรรมการผู้ทรงคุณวุฒิ
16. นายฐานันท์ วรรณโกวิท	กรรมการผู้ทรงคุณวุฒิ
17. นายสันติ บางอ้อ	กรรมการผู้ทรงคุณวุฒิ
18. นางพิมพ์อุไร ลิ้มปัทม์	กรรมการผู้ทรงคุณวุฒิ
19. ผู้ช่วยศาสตราจารย์ธีระ นุชเปี่ยม	กรรมการผู้ทรงคุณวุฒิ
20. ผู้ช่วยศาสตราจารย์สมศักดิ์ ทองงอก	กรรมการผู้ทรงคุณวุฒิ
21. นายสุพรรณ กาญจนสุธรรม	กรรมการผู้ทรงคุณวุฒิ
22. นางสาวลัดดาวัลย์ ปัญจวิโรจน์	เลขานุการ

จำนวนบุคลากรคณะมนุษยศาสตร์และสังคมศาสตร์

คณะมนุษยศาสตร์และสังคมศาสตร์ มีจำนวนอาจารย์ประจำและผู้ช่วยสอน 158 คน จำแนกตามวุฒิการศึกษา และตำแหน่งทางวิชาการ

จำนวนอาจารย์ประจำและผู้ช่วยสอน จำแนกตามสถานการณ์ปฏิบัติงานและวุฒิการศึกษา

ประเภท	วุฒิการศึกษา			รวม
	ปริญญาเอก	ปริญญาโท	ปริญญาตรี	
1. อาจารย์ประจำที่ปฏิบัติงานจริง	21	109	-	130
2. อาจารย์ประจำที่ลาศึกษาต่อ	-	16	-	16
3. ผู้ช่วยสอน	-	-	11	11
4. ผู้ช่วยสอนที่ลาศึกษาต่อ	-	-	1	1
รวม	21	125	12	158
ร้อยละ	13.29	79.11	7.60	100

* หมายเหตุ : ผู้ช่วยสอนส่วนใหญ่สังกัดหลักสูตรนิติศาสตร์ ที่ได้รับวุฒินิติศาสตรบัณฑิต และวุฒินิติบัณฑิต นอกจากนี้ยังมีหลักสูตรศิลปกรรม รวมถึงชาวต่างประเทศที่อยู่ในกลุ่มวิชาภาษาด้วย

จำนวนอาจารย์ประจำและผู้ช่วยสอน จำแนกตามประเภทบุคลากรและวุฒิการศึกษา

ประเภท	วุฒิการศึกษา			รวม
	ปริญญาเอก	ปริญญาโท	ปริญญาตรี	
1. ข้าราชการ	16	35	2	53
2. พนักงานราชการ	-	3	-	3
3. พนักงานมหาวิทยาลัย	1	15	-	16
4. อาจารย์ประจำตามสัญญาจ้าง	4	72	-	76
5. ผู้ช่วยสอน	-	-	10	10
รวม	21	125	12	158
ร้อยละ	13.29	79.11	7.60	100

จำนวนอาจารย์ประจำและผู้ช่วยสอน จำแนกตามตำแหน่งทางวิชาการ

ประเภท	ตำแหน่งทางวิชาการ				รวม
	อาจารย์	ผศ.	รศ.	ศ.	
1. อาจารย์ประจำที่ปฏิบัติงานจริง	97	30	3	-	130
2. อาจารย์ประจำที่ลาศึกษาต่อ	15	1	-	-	16
3. ผู้ช่วยสอน	10	1	-	-	11
4. ผู้ช่วยสอนที่ลาศึกษาต่อ	1	-	-	-	1
รวม	123	32	3	0	158
ร้อยละ	77.85	20.25	1.90	0	100.00

จำนวนอาจารย์ประจำและผู้ช่วยสอน จำแนกตามประเภทบุคลากร และตำแหน่งทางวิชาการ

ประเภท	ตำแหน่งทางวิชาการ				รวม
	อาจารย์	ผศ.	รศ.	ศ.	
1. ข้าราชการ	26	24	3	-	53
2. พนักงานราชการ	3	-	-	-	3
3. พนักงานมหาวิทยาลัย	15	1	-	-	16
4. อาจารย์ประจำตามสัญญาจ้าง	69	7	-	-	76
5. ผู้ช่วยสอน	10	-	-	-	10
รวม	123	32	3	0	158
ร้อยละ	77.85	20.25	1.90	0	100.00

จำนวนบุคลากรสายสนับสนุน จำแนกตามประเภทบุคลากร และวุฒิการศึกษา

ประเภท	วุฒิการศึกษา		รวม
	ปริญญาตรี	ปริญญาโท	
1. พนักงานมหาวิทยาลัย	2	-	2
2. เจ้าหน้าที่ประจำตามสัญญาจ้าง	13	2	15
รวม	15	2	17

จำนวนนักศึกษาและผู้สำเร็จการศึกษาคณะมนุษยศาสตร์และสังคมศาสตร์

ปีการศึกษา 2551 คณะมนุษยศาสตร์และสังคมศาสตร์ มีจำนวนนักศึกษาระดับปริญญาตรี รวมทั้งสิ้น 5,519 คน จำแนกเป็นนักศึกษาภาคปกติ 3,956 คน ภาคปกตินอกเวลา 846 คน และภาคสมทบ 717 คน

จำนวนนักศึกษาระดับปริญญาตรี (ภาคปกติ) จำแนกตามสาขาวิชา และรหัสนักศึกษา

สาขาวิชา	จำนวนนักศึกษา (จำแนกตามรหัสนักศึกษา)					
	51	50	49	48	< 47	รวม
ภาษาไทย	99	34	33	40	6	212
ภาษาอังกฤษ	221	106	179	116	14	636
ภาษาอังกฤษธุรกิจ	190	144	161	124	21	640
ภาษาฝรั่งเศสธุรกิจ	-	-	-	9	-	9
จิตวิทยา	-	77	67	85	15	244
จิตวิทยาอุตสาหกรรมและองค์การ	108	-	-	-	-	108
บรรณารักษศาสตร์และสารนิเทศศาสตร์	-	-	-	71	23	94
นิติศาสตร์	148	66	155	134	25	528
รัฐศาสตร์	157	84	126	174	12	553
รัฐประศาสนศาสตร์	212	144	160	73	20	609
ศิลปกรรม (ออกแบบนิเทศศิลป์)	37	-	-	-	50	87
ศิลปกรรม (ออกแบบประยุกต์ศิลป์)	-	-	-	1	10	11
คหกรรมศาสตร์	145	-	-	-	-	145
การออกแบบงานแสดงและนิทรรศการ	31	-	-	-	-	31
การออกแบบแฟชั่น	-	-	-	3	-	3
การออกแบบสื่อสิ่งพิมพ์	-	20	22	4	-	46
รวม	1,348	675	903	834	111	3,956

หมายเหตุ : ข้อมูลจากสำนักส่งเสริมวิชาการและงานทะเบียน ณ วันที่ 27 กุมภาพันธ์ 2552

จำนวนนักศึกษาระดับปริญญาตรี (ภาคปกตินอกเวลา) จำแนกตามสาขาวิชา และรหัสนักศึกษา

สาขาวิชา	จำนวนนักศึกษา (จำแนกตามรหัสนักศึกษา)				
	51	50	49	48	รวม
ภาษาอังกฤษ (จ.- ศ.)	2	-	19	-	21
ภาษาอังกฤษธุรกิจ	1	-	-	-	1
ภาษาอังกฤษธุรกิจ (ส.-อา.)	31	26	-	-	57
นิติศาสตร์	35	37	3	-	75
นิติศาสตร์ (จ.- ศ.)	67	78	57	-	202
นิติศาสตร์ (ส.-อา.)	31	1	29	-	61
รัฐศาสตร์ (จ.- ศ.)	30	-	-	-	30
รัฐศาสตร์ (ส.-อา.)	6	-	-	-	6
รัฐประศาสนศาสตร์	26	4	3	-	33
รัฐประศาสนศาสตร์ (จ.- ศ.)	51	62	51	-	164
รัฐประศาสนศาสตร์ (ส.-อา.)	53	46	17	-	116
คหกรรมศาสตร์	5	-	-	-	5
การพัฒนาชุมชน	-	-	70	-	70
การพัฒนาชุมชน (ส.-อา.)	-	-	5	-	5
รวม	338	254	254	0	846

หมายเหตุ : ข้อมูลจากสำนักส่งเสริมวิชาการและงานทะเบียน ณ วันที่ 27 กุมภาพันธ์ 2552

จำนวนนักศึกษาระดับปริญญาตรี (ภาคสมทบ) จำแนกตามสาขาวิชา และรหัสนักศึกษา

สาขาวิชา	จำนวนนักศึกษา (จำแนกตามรหัสนักศึกษา)					
	51	50	49	48	< 47	รวม
ภาษาอังกฤษ	-	-	-	-	5	5
ภาษาอังกฤษ (จ.-ศ.)	-	-	-	9	7	16
ภาษาอังกฤษ (ส.-อ.)	-	-	-	-	5	5
ภาษาอังกฤษธุรกิจ	-	-	1	6	9	16
ภาษาอังกฤษธุรกิจ (จ.-ศ.)	-	-	-	7	-	7
จิตวิทยา	-	-	-	-	1	1
นิติศาสตร์	64	55	-	81	38	238
นิติศาสตร์ (จ.-ศ.)	-	-	-	53	20	73
นิติศาสตร์ (ส.-อ.)	-	-	-	40	16	56
รัฐศาสตร์	-	-	-	11	3	14
รัฐศาสตร์ (จ.-ศ.)	-	-	-	3	7	10
รัฐประศาสนศาสตร์	-	-	1	71	22	94
รัฐประศาสนศาสตร์ (จ.-ศ.)	-	-	2	16	12	30
รัฐประศาสนศาสตร์ (ส.-อ.)	-	-	10	71	10	91
ศิลปกรรม (จ.-ศ.)	-	-	-	-	7	7
ศิลปกรรม (ออกแบบนิเทศศิลป์)	-	-	-	-	21	21
ศิลปกรรม (ออกแบบประยุกต์ศิลป์)	-	-	-	-	2	2
การพัฒนาชุมชน	-	-	-	19	4	23
การพัฒนาชุมชน (ส.-อ.)	-	-	-	8	-	8
รวม	64	55	14	395	189	717

หมายเหตุ : ข้อมูลจากสำนักส่งเสริมวิชาการและงานทะเบียน ณ วันที่ 27 กุมภาพันธ์ 2552

ค่า FTES นักศึกษาระดับปริญญาตรี ประจำปีการศึกษา 2551 (ภาคปกติ)

กลุ่มสาขาวิชา	FTES
สังคมศาสตร์/มนุษยศาสตร์	9056.19

จำนวนผู้สำเร็จการศึกษาประจำปีการศึกษา 2551 จำแนกตามหลักสูตร

ลำดับ ที่	หลักสูตร	จำนวนนักศึกษาที่สำเร็จ การศึกษา (คน)		รวม
		ภาคปกติ	ภาคสมทบ	
1	รัฐประศาสนศาสตร์	238	230	468
2	นิติศาสตร์	283	207	490
3	ภาษาอังกฤษ	122	20	142
5	ภาษาอังกฤษธุรกิจ	173	22	195
5	บรรณารักษศาสตร์และสารนิเทศ ศาสตร์	94	-	94
6	ภาษาฝรั่งเศสธุรกิจ	7	-	7
7	ภาษาไทย	130	-	130
8	จิตวิทยา	62	-	62
9	ศิลปกรรม	132	22	154
10	รัฐศาสตร์	134	17	151
รวม		1,375	518	1,893

หมายเหตุ : ข้อมูลจาก Data Center ณ วันที่ 9 มีนาคม 2552

ระบบและกลไกการประกันคุณภาพการศึกษา ของคณะมนุษยศาสตร์และสังคมศาสตร์

ระบบการประกันคุณภาพการศึกษาเป็นองค์ประกอบที่สำคัญในการจัดการศึกษาให้มีคุณภาพ และได้มาตรฐาน ซึ่งเป็นส่วนสำคัญในการสร้างความเชื่อมั่นศรัทธาของสังคมอันจะนำไปสู่การจัดการศึกษาที่มีคุณภาพในการแข่งขันและอยู่รอดได้อย่างมั่นคงยั่งยืน ดังนั้นคณะมนุษยศาสตร์และสังคมศาสตร์ จึงได้แต่งตั้งคณะกรรมการประกันคุณภาพการศึกษา ประจำปีการศึกษา

คณะกรรมการ มีบทบาทและหน้าที่เกี่ยวกับการดำเนินงานประกันคุณภาพการศึกษาของคณะมนุษยศาสตร์และสังคมศาสตร์ ดังนี้

1. กำหนดนโยบายและแผนงานการประกันคุณภาพการศึกษาระดับคณะและหลักสูตรให้สอดคล้องกับภารกิจและนโยบายของมหาวิทยาลัย
2. จัดให้มีระบบและกลไกการประกันคุณภาพการศึกษาภายในของคณะและหลักสูตรที่ต้องดำเนินการอย่างต่อเนื่อง
3. ดำเนินการให้มีระบบข้อมูลสารสนเทศเพื่อการประกันคุณภาพการศึกษา
4. ติดตามตรวจสอบและให้คำแนะนำด้านการประกันคุณภาพการศึกษาแก่หลักสูตรและหน่วยงานในสังกัดคณะ
5. ดำเนินการประชาสัมพันธ์การประกันคุณภาพการศึกษาของคณะ
6. ประสานงานกับหน่วยงานที่เกี่ยวข้องเพื่อการประกันคุณภาพการศึกษา
7. แต่งตั้งบุคคลคณะบุคคลหรือคณะทำงาน เพื่อให้ปฏิบัติงานเกี่ยวกับการประกันคุณภาพการศึกษาของคณะ
8. จัดเก็บเอกสารหลักฐานการประกันคุณภาพการศึกษาของคณะ
9. จัดทำรายงานการตรวจสอบและประเมินการประกันคุณภาพการศึกษาภายใน ประจำปีการศึกษา 2551 เพื่อเสนอมหาวิทยาลัย
10. ปฏิบัติหน้าที่อื่น ๆ ตามที่มหาวิทยาลัยมอบหมาย

ประธานกรรมการ

มีหน้าที่กำกับดูแลงานประกันคุณภาพการศึกษาของคณะ ให้ดำเนินไปอย่างมี ประสิทธิภาพ และประสิทธิผล

รองประธานกรรมการ

มีหน้าที่กำกับดูแลและปฏิบัติงานตามที่ประธานมอบหมาย และในกรณีประธานไม่อยู่หรือไม่อาจปฏิบัติหน้าที่ได้ ให้รองประธานคนหนึ่งปฏิบัติหน้าที่แทน

เลขานุการ ให้มีหน้าที่ดังต่อไปนี้

1. จัดการประชุมคณะกรรมการประกันคุณภาพการศึกษา ตามที่คณะกรรมการหรือประธานกำหนด
2. จัดเตรียมเอกสารการประชุมและรายงานการประชุม
3. เก็บรวบรวมหลักฐานการดำเนินงานประกันคุณภาพการศึกษาของคณะ
4. จัดทำรายงานการประกันคุณภาพการศึกษาของคณะ
5. ติดต่อประสานงานกับหน่วยงานในคณะและหน่วยงานอื่น ๆ ที่เกี่ยวข้องเพื่อให้การดำเนินงานประกันคุณภาพการศึกษาดำเนินไปด้วยดี
6. ปฏิบัติหน้าที่อื่น ๆ ตามที่คณะกรรมการกำหนด

ประสิทธิผลของการประกันคุณภาพ

บุคลากรของคณะมีความตระหนักและเห็นความสำคัญของระบบการประกันคุณภาพการศึกษา บุคลากรทุกฝ่ายทุกระดับให้ความร่วมมือเป็นอย่างดี

ทุกหลักสูตรมีระบบและกลไกการประกันคุณภาพการศึกษา มีแผนปฏิบัติการ มีการดำเนินงานอย่างมีประสิทธิภาพ และมีการพัฒนาอย่างต่อเนื่อง

แผนการดำเนินงานในปีการศึกษา 2551

คณะจะดำเนินการจัดทำแผนพัฒนาระบบและกลไกการประกันคุณภาพการศึกษาภายในให้สอดคล้องกับตัวชี้วัดของมหาวิทยาลัยราชภัฏสวนดุสิต โดยจะมีคู่มือการปฏิบัติงานเพื่อการประกันคุณภาพการศึกษาภายในของคณะมนุษยศาสตร์และสังคมศาสตร์

ส่วนที่ 2 ผลการประเมิน

ผลการประเมินรายตัวบ่งชี้ของสำนักงานคณะกรรมการการอุดมศึกษา

ตัวบ่งชี้ คุณภาพ	เป้าหมาย	ผลการดำเนินงาน		บรรลุ เป้าหมาย (✓ = บรรลุ ✗ = ไม่บรรลุ	คะแนนประเมิน (เกณฑ์สกอ.)	
		ตัวตั้ง	ผลลัพธ์ (ร้อยละ หรือ สัดส่วน		SAR	กรรมการ
ตัวบ่งชี้ 1.1	ระดับ 5				3 คะแนน	
ตัวบ่งชี้ 1.2	ร้อยละ 90				3 คะแนน	
ตัวบ่งชี้ 2.1	ระดับ 6				3 คะแนน	
ตัวบ่งชี้ 2.2	ระดับ 6				3 คะแนน	
ตัวบ่งชี้ 2.3	ระดับ 4				3 คะแนน	
ตัวบ่งชี้ 2.4	<input type="checkbox"/> +10% หรือ <input type="checkbox"/> -10%				1 คะแนน	
ตัวบ่งชี้ 2.5	วุฒิปริญญาเอกร้อยละ 10 วุฒิปริญญาตรี <input type="checkbox"/> ร้อยละ 5				1 คะแนน	
ตัวบ่งชี้ 2.6	รวมผู้ดำรงตำแหน่ง ผศ. รศ. และศ. ร้อยละ 17 ผู้ดำรงตำแหน่ง รศ.ขึ้นไป ร้อยละ 4				1 คะแนน	
ตัวบ่งชี้ 2.7	ระดับ 5				3 คะแนน	
ตัวบ่งชี้ 2.8	มีการดำเนินการอย่างน้อย 4 ข้อ				3 คะแนน	
ตัวบ่งชี้ 2.9	ร้อยละ 78				2 คะแนน	
ตัวบ่งชี้ 2.10	ร้อยละ 80				2 คะแนน	
ตัวบ่งชี้ 2.11	3.50				3 คะแนน	
ตัวบ่งชี้ 2.12	ร้อยละ 0.030				3 คะแนน	
ตัวบ่งชี้ 3.1	ระดับ 6				1 คะแนน	

ตัวบ่งชี้ คุณภาพ	เป้าหมาย	ผลการดำเนินงาน		บรรลุ เป้าหมาย ✓ = บรรลุ ✗ = ไม่บรรลุ	คะแนนประเมิน (เกณฑ์สกอ.)	
		ตัวตั้ง	ผลลัพธ์ (ร้อยละ หรือ สัดส่วน)		SAR	กรรมการ
		ตัวหาร				
ตัวบ่งชี้ 3.2	ระดับ 3				3 คะแนน	
ตัวบ่งชี้ 4.1	มีการดำเนินการอย่างน้อย 4 ข้อ				3 คะแนน	
ตัวบ่งชี้ 4.2	มีการดำเนินการอย่างน้อย 4 ข้อ				3 คะแนน	
ตัวบ่งชี้ 4.3	25,000 บาท				3 คะแนน	
ตัวบ่งชี้ 4.4	ร้อยละ 10				3 คะแนน	
ตัวบ่งชี้ 5.1	ระดับ 5	ระดับ 7		✓	3 คะแนน	3 คะแนน
ตัวบ่งชี้ 5.2	ร้อยละ 35	110 x100	70.25	✓	3 คะแนน	3 คะแนน
		158				
ตัวบ่งชี้ 5.3	ร้อยละ 40	62 x100	43.97	✓	3 คะแนน	3 คะแนน
		141				
ตัวบ่งชี้ 5.4	ร้อยละ 80	ร้อยละ 80.29		✓	2 คะแนน	2 คะแนน
ตัวบ่งชี้ 5.5	4 แห่ง	7 แห่ง		✓	3 คะแนน	3 คะแนน
ตัวบ่งชี้ 6.1	ระดับ 4	ระดับ 6		✓	3 คะแนน	3 คะแนน
ตัวบ่งชี้ 7.1	4 ข้อ				3 คะแนน	
ตัวบ่งชี้ 7.2	ระดับ 3				2 คะแนน	
ตัวบ่งชี้ 7.3	ระดับ 3				3 คะแนน	
ตัวบ่งชี้ 7.4	ระดับ 3	ระดับ 4		✓	3 คะแนน	
ตัวบ่งชี้ 7.5	ระดับ 3				3 คะแนน	
ตัวบ่งชี้ 7.6	ระดับ 3				1 คะแนน	
ตัวบ่งชี้ 7.7	ร้อยละ 0.1				2 คะแนน	
ตัวบ่งชี้ 7.8	ระดับ 4				2 คะแนน	
ตัวบ่งชี้ 7.9	ระดับ 5				3 คะแนน	
ตัวบ่งชี้ 8.1	ระดับ 7				3 คะแนน	
ตัวบ่งชี้ 8.2	ระดับ 4				3 คะแนน	
ตัวบ่งชี้ 9.1	ระดับ 5				3 คะแนน	
ตัวบ่งชี้ 9.2	ระดับ 4				3 คะแนน	
ตัวบ่งชี้ 9.3	ระดับ 4				3 คะแนน	

ผลการประเมินตามองค์ประกอบคุณภาพ

องค์ประกอบ	คะแนนการประเมินเฉลี่ย				ผลการประเมิน	หมายเหตุ
	I	P	O	รวม		
1. ปรัชญา ทัศนคติ วัตถุประสงค์ และแผนการดำเนินการ	-	3.00	3.00	3.00	ดีมาก	
2. การเรียนการสอน	1.00	3.00	2.25	2.25	ดี	
3. กิจกรรมการพัฒนานิสิตนักศึกษา	-	2.00	-	2.00	พอใช้	
4. การวิจัย	3.00	3.00	3.00	3.00	ดีมาก	
5. การบริการวิชาการแก่สังคม	3.00	3.00	2.67	2.80	ดีมาก	
6. การทำนุบำรุงศิลปวัฒนธรรม	-	3.00	-	3.00	ดีมาก	
7. การบริหารและการจัดการ	3.00	2.60	2.00	2.44	ดี	
8. การเงินและงบประมาณ	-	3.00	-	3.00	ดีมาก	
9. ระบบและกลไกการประกันคุณภาพ	-	1.50	3.00	2.00	พอใช้	
เฉลี่ยรวมทุกตัวบ่งชี้ของทุกองค์ประกอบ	2.00	2.67	2.46	2.50	ดี	
ผลการประเมิน	พอใช้	ดีมาก	ดี			

หมายเหตุ ผลการประเมิน □ 1.50 การดำเนินงานของหน่วยงานยังไม่ได้คุณภาพ 1.51-2.00 การดำเนินงานของหน่วยงานได้คุณภาพในระดับพอใช้ 2.01-2.50 การดำเนินงานของหน่วยงานได้คุณภาพในระดับดี 2.51-3.00 การดำเนินงานของหน่วยงานได้คุณภาพในระดับดีมาก

ผลการประเมินตามมาตรฐานการอุดมศึกษา

มาตรฐานอุดมศึกษา	คะแนนการประเมินเฉลี่ย				ผลการประเมิน	หมายเหตุ
	I	P	O	รวม		
1. มาตรฐานด้านคุณภาพบัณฑิต	-	-	2.25	2.25	ดี	
2. มาตรฐานด้านการบริหารจัดการอุดมศึกษา						
ก. มาตรฐานด้านธรรมาภิบาลของการบริหารการอุดมศึกษา	3.00	2.50	2.40	2.50	ดี	
ข. มาตรฐานด้านพันธกิจของการบริหารการอุดมศึกษา	1.80	2.78	2.75	2.50	ดี	
3. มาตรฐานด้านการสร้างและพัฒนาสังคมฐานความรู้	-	3.00	-	3.00	ดีมาก	
เฉลี่ยรวมทุกตัวบ่งชี้ของทุกมาตรฐาน	2.00	2.67	2.46	2.50	ดี	
ผลการประเมิน	พอใช้	ดีมาก	ดี			

หมายเหตุ ผลการประเมิน □ 1.50 การดำเนินงานของหน่วยงานยังไม่ได้คุณภาพ 1.51-2.00 การดำเนินงานของหน่วยงานได้คุณภาพในระดับพอใช้ 2.01-2.50 การดำเนินงานของหน่วยงานได้คุณภาพในระดับดี 2.51-3.00 การดำเนินงานของหน่วยงานได้คุณภาพในระดับดีมาก

ผลการประเมินตามมุมมองด้านการบริหารจัดการ

มุมมองด้านการบริหารจัดการ	คะแนนการประเมินเฉลี่ย				ผลการประเมิน	หมายเหตุ
	I	P	O	รวม		
ด้านนักศึกษาและผู้มีส่วนได้ส่วนเสีย	2.00	2.50	2.25	2.31	ดี	
ด้านกระบวนการภายใน	-	2.43	3.00	2.60	ดีมาก	
ด้านการเงิน	3.00	3.00	-	3.00	ดีมาก	
ด้านบุคลากรการเรียนรู้และนวัตกรรม	1.67	3.00	2.50	2.55	ดีมาก	
เฉลี่ยรวมทุกตัวบ่งชี้ของทุก องค์ประกอบ	2.00	2.67	2.46	2.50	ดี	
ผลการประเมิน	พอใช้	ดีมาก	ดี			

หมายเหตุ ผลการประเมิน □ 1.50 การดำเนินงานของหน่วยงานยังไม่ได้คุณภาพ 1.51-2.00 การดำเนินงานของหน่วยงานได้คุณภาพในระดับพอใช้
2.01-2.50 การดำเนินงานของหน่วยงานได้คุณภาพในระดับดี 2.51-3.00 การดำเนินงานของหน่วยงานได้คุณภาพในระดับดีมาก

สรุปจุดแข็ง จุดอ่อนและข้อเสนอแนะ

องค์ประกอบ	จุดแข็งและจุดอ่อน	ข้อเสนอแนะเพื่อการพัฒนา
1. ปรัชญา ปณิธาน วัตถุประสงค์ และ แผนการ ดำเนินการ	จุดแข็ง	
	จุดอ่อน	
2. การเรียนการสอน	จุดแข็ง	
	จุดอ่อน	
3. กิจกรรมการพัฒนา นิสิตนักศึกษา	จุดแข็ง	
	จุดอ่อน	
4. การวิจัย	จุดแข็ง	
	จุดอ่อน	

องค์ประกอบ	จุดแข็งและจุดอ่อน	ข้อเสนอแนะเพื่อการพัฒนา
5. การบริการทางวิชาการแก่สังคม	จุดแข็ง มีโครงการที่หลากหลาย และเป็นที่ยอมรับของสังคม	แสวงหาความร่วมมือกับองค์กรภายนอก จัดกิจกรรมที่ให้บุคคลภายนอกได้มีส่วนร่วมมากยิ่งขึ้น
	จุดอ่อน ขาดการประเมินโครงการ และการสำรวจความพึงพอใจของผู้ใช้บริการที่ครบถ้วน	
6. การทำนุบำรุง ศิลปวัฒนธรรม	จุดแข็ง มีโครงการรองรับ และมีงบประมาณสนับสนุน	จัดกิจกรรมให้หลากหลายในเชิงรุก นอกเหนือจากกิจกรรมตามเทศกาลต่าง ๆ
	จุดอ่อน จำนวนโครงการยังมีน้อย	
7. การบริการและการจัดการ	จุดแข็ง	
	จุดอ่อน	
8. การเงินและงบประมาณ	จุดแข็ง	
	จุดอ่อน	
9. ระบบและกลไกการประกันคุณภาพ	จุดแข็ง	
	จุดอ่อน	

จุดเด่น วิธีปฏิบัติ และผลการดำเนินงานที่เป็นแบบอย่างที่ดี หรือนวัตกรรม (ถ้ามี)

- 1.....
- 2.....
- 3.....
- 4.....
- 5.....

ข้อเสนอแนะเร่งด่วน

- 1.....
- 2.....
- 3.....
- 4.....
- 5.....

ภาคผนวก

ผลการประเมินตามตัวบ่งชี้ของ สกอ.

องค์ประกอบที่ 1 ปรัชญา ปณิธาน วัตถุประสงค์ และแผนการดำเนินการ

ตัวบ่งชี้ ที่	ร่องรอย / หลักฐาน / รายละเอียด ที่พบและนำมาใช้ ประกอบการพิจารณาตัดสินผลการประเมินแต่ละตัวบ่งชี้	ผลการประเมิน ตนเอง	ผลประเมินของ คณะกรรมการ
1.1	<p>มีการกำหนดปรัชญาหรือปณิธาน ตลอดจนมีกระบวนการ พัฒนากลยุทธ์ แผนดำเนินงานและมีการกำหนดตัวบ่งชี้เพื่อวัด ความสำเร็จของการดำเนินงานตามแผนให้ครบทุกภารกิจ</p> <p>ข้อค้นพบ</p> <p>มีการกำหนดปรัชญาหรือปณิธานตลอดจนมี กระบวนการพัฒนากลยุทธ์ แผนดำเนินงานและมีการกำหนดตัว บ่งชี้เพื่อวัดความสำเร็จของการดำเนินงานตามแผนให้ครบทุก ภารกิจคณะกรรมการได้ 7 ระดับ ดังนี้</p> <ol style="list-style-type: none"> มีการกำหนดปรัชญาหรือปณิธานของคณะ ซึ่งพบใน เอกสาร เช่น ในแผนปฏิบัติราชการประจำปีงบประมาณ พ.ศ. 2551, คู่มืออาจารย์ที่ปรึกษา คณะมนุษยศาสตร์และ สังคมศาสตร์ มหาวิทยาลัยราชภัฏสวนดุสิต และใน Website ของคณะ มีกระบวนการพัฒนากลยุทธ์แผนการดำเนินงานและ แผนปฏิบัติราชการประจำปีให้สอดคล้องกับภารกิจหลักของคณะ ยุทธศาสตร์และแผนพัฒนาของมหาวิทยาลัยหรือชาติ ดังนี้ คือ มี การแต่งตั้งคณะกรรมการจัดทำแผนกลยุทธ์ แผนการดำเนินงาน แผนปฏิบัติราชการ ประจำปีงบประมาณ พ.ศ. 2551 และมีการ ประชุม 3 ครั้ง โดยมีการรับรองแผนกลยุทธ์ในการประชุม คณะกรรมการประจำคณะมนุษยศาสตร์และสังคมศาสตร์ แล้ว นำเสนอมหาวิทยาลัย มีการกำหนดตัวบ่งชี้ของการดำเนินงาน และกำหนด เป้าหมายของแต่ละตัวบ่งชี้เพื่อวัดความสำเร็จของการดำเนินงาน รวมทั้งหมด 14 ตัวบ่งชี้ มีการดำเนินการตามแผนครบทุกภารกิจ กล่าวคือ ภารกิจ ด้านผลิตบัณฑิต 7 ข้อ คือ ด้านวิจัย 2 ข้อ ด้านบริการวิชาการ 2 ข้อ และด้านทำนุบำรุงศิลปวัฒนธรรม 3 ข้อ มีการติดตาม ตรวจสอบ และประเมินผลการดำเนินงาน ตามตัวบ่งชี้ ในที่ประชุมคณะกรรมการประจำคณะมนุษยศาสตร์ และสังคมศาสตร์ แล้วรายงานผลต่อผู้บริหารและสภา 	<p>ค่าเป้าหมาย : ระดับ 5</p> <p>ผลจากการประเมิน ตนเอง : ระดับ 7</p> <p>คะแนนประเมิน ตนเอง : 3 คะแนน</p> <p>การบรรลุเป้าหมาย <input type="checkbox"/> ต่ำกว่าเป้าหมาย <input type="checkbox"/> เท่ากับเป้าหมาย <input checked="" type="checkbox"/> สูงกว่าเป้าหมาย</p>	<p>ผลการประเมินของ คณะกรรมการ : ระดับ 7</p> <p>คะแนนประเมินของ กรรมการ : 3 คะแนน</p> <p>การบรรลุเป้าหมาย <input type="checkbox"/> ต่ำกว่าเป้าหมาย <input type="checkbox"/> เท่ากับเป้าหมาย <input checked="" type="checkbox"/> สูงกว่าเป้าหมาย</p>

ตัวบ่งชี้ ที่	ร่องรอย / หลักฐาน / รายละเอียด ที่พบและนำมาใช้ ประกอบการพิจารณาตัดสินผลการประเมินแต่ละตัวบ่งชี้	ผลการประเมิน ตนเอง	ผลประเมินของ คณะกรรมการ
	<p>มหาวิทยาลัยเป็นรายไตรมาส รวม 4 ครั้ง</p> <p>6. มีการวิเคราะห์ความสอดคล้องระหว่างกลยุทธ์ แผนการดำเนินงานเป้าประสงค์ เป้าหมายกับยุทธศาสตร์และแผนพัฒนาของชาติ ตลอดจนสภาพการณ์ปัจจุบันและแนวโน้มในอนาคตทุกครั้งที่ทำแผนปฏิบัติราชการ เช่น นำเสนอไว้ในแผนปฏิบัติราชการ ประจำปีงบประมาณ พ.ศ. 2551</p> <p>7. มีการนำผลการประเมินและผลการวิเคราะห์มาปรับปรุงกลยุทธ์และแผนการดำเนินงานอย่างต่อเนื่องตั้งแต่ปี 2550</p> <p>จุดเด่น</p> <p>มีการติดตามผลการดำเนินงานตามตัวบ่งชี้ในการประชุมคณะกรรมการประจำคณะมนุษยศาสตร์ฯ อย่างสม่ำเสมอ</p> <p>ข้อเสนอแนะ</p> <ol style="list-style-type: none"> 1. ควรมีการสรุปสาระสำคัญจากการประชุมคณะกรรมการประจำคณะฯ แต่ละครั้ง และเผยแพร่ในเว็บไซต์ของคณะฯ 2. ควรมีการวิเคราะห์การประชุมคณะกรรมการประจำคณะฯ โดยแยกเป็นประเด็นต่าง ๆ เพื่อที่จะได้สังเคราะห์ให้เห็นภาพรวมของกระบวนการพัฒนากลยุทธ์และแผนดำเนินงานได้ชัดเจนยิ่งขึ้น 		

ตัวบ่งชี้ ที่	ร่องรอย / หลักฐาน / รายละเอียด ที่พบและนำมาใช้ ประกอบการพิจารณาตัดสินผลการประเมินแต่ละตัวบ่งชี้	ผลการประเมิน ตนเอง	ผลประเมินของ คณะกรรมการ
1.2	<p>ร้อยละของการบรรลุเป้าหมายตามตัวบ่งชี้ของการปฏิบัติงานที่กำหนด</p> <p>ข้อค้นพบ</p> <p>คณะกำหนดตัวบ่งชี้ของการปฏิบัติงานไว้ 14 ตัวบ่งชี้ ดำเนินการได้บรรลุเป้าหมาย 14 ตัวบ่งชี้ คิดเป็นร้อยละ 100</p> <p>จุดเด่น</p> <p>คณะสามารถดำเนินการได้บรรลุเป้าหมายทุกตัวบ่งชี้</p> <p>ข้อเสนอแนะ</p> <p>ควรจะต้องมีการทบทวนการกำหนดเป้าหมายในแต่ละตัวบ่งชี้ให้เหมาะสมกับบริบทของมหาวิทยาลัย และสะท้อนให้เห็นคุณภาพของการปฏิบัติงานของคณะได้มากขึ้น</p>	<p>ค่าเป้าหมาย</p> <p>: ร้อยละ 90</p> <p>ผลจากการประเมินตนเอง</p> <p>: ร้อยละ 100</p> <p>คะแนนประเมินตนเอง</p> <p>: 3 คะแนน</p> <p>การบรรลุเป้าหมาย</p> <p><input type="checkbox"/> ต่ำกว่าเป้าหมาย</p> <p><input type="checkbox"/> เท่ากับเป้าหมาย</p> <p><input checked="" type="checkbox"/> สูงกว่าเป้าหมาย</p>	<p>ผลการประเมินของคณะกรรมการ</p> <p>: ร้อยละ 100</p> <p>คะแนนประเมินของกรรมการ</p> <p>: 3 คะแนน</p> <p>การบรรลุเป้าหมาย</p> <p><input type="checkbox"/> ต่ำกว่าเป้าหมาย</p> <p><input type="checkbox"/> เท่ากับเป้าหมาย</p> <p><input checked="" type="checkbox"/> สูงกว่าเป้าหมาย</p>

องค์ประกอบที่ 2 การเรียนการสอน

ตัวบ่งชี้ ที่	ร่องรอย / หลักฐาน / รายละเอียด ที่พบและนำมาใช้ ประกอบการพิจารณาตัดสินผลการประเมินแต่ละตัวบ่งชี้	ผลการประเมิน ตนเอง	ผลประเมินของ คณะกรรมการ
2.1	<p>มีระบบและกลไกการพัฒนาและบริการหลักสูตร</p> <p>ข้อค้นพบ</p> <p>มีระบบและกลไกการพัฒนาและบริการหลักสูตรที่คณะ ดำเนินการได้ 6 ระดับ</p> <ol style="list-style-type: none"> มีระบบและกลไกการเปิดและปิดหลักสูตร มีการกำหนดเป้าหมายการผลิตบัณฑิตทุกหลักสูตร ในแผนการผลิตบัณฑิต มีการเตรียมความพร้อมก่อนการเปิดหลักสูตรใหม่ และการปรับปรุงหลักสูตร ให้เป็นไปตามเกณฑ์มาตรฐาน หลักสูตรทุกเรื่อง มีการวิเคราะห์ข้อมูลการดำเนินการทุกหลักสูตร ประจำปีการศึกษา เช่น ร้อยละของหลักสูตรที่ไม่เป็นไปตาม เกณฑ์มาตรฐาน ร้อยละของบทความจากวิทยานิพนธ์ที่ตีพิมพ์ เผยแพร่ ร้อยละของบัณฑิตที่ทำงานตรงสาขา มีการนำผลการวิเคราะห์ข้อมูลการดำเนินการ หลักสูตรประจำปีการศึกษาไปปรับปรุงหลักสูตรและหรือ ปรับปรุงระบบและกลไกการบริหารหลักสูตร หลักสูตรที่เปิดสอนทุกหลักสูตรได้มาตรฐานตาม เกณฑ์มาตรฐานทุกเรื่อง และมีการประกันคุณภาพหลักสูตรครบ ทุกประเด็นตามเกณฑ์มาตรฐานหลักสูตร <p>จุดเด่น</p> <p>มีการพัฒนาหลักสูตรใหม่ และมีการทำงานวิจัยรองรับข้อมูล การพัฒนาหลักสูตร</p> <p>ข้อเสนอแนะ</p> <ol style="list-style-type: none"> หลักสูตรควรมีการประเมินหลักสูตรให้ครบตาม กำหนด เพื่อเป็นข้อมูลประสิทธิภาพของ นักศึกษา และบัณฑิต ควรมีการทำงานวิจัย เพื่อสนับสนุนการการเรียนการ สอน ของหลักสูตร และวิจัยในชั้นเรียน เพื่อพัฒนารายวิชาต่างๆ ต่อไปในอนาคต 	<p>ค่าเป้าหมาย : ระดับ 7</p> <p>ผลจากการประเมิน ตนเอง : ระดับ 6</p> <p>คะแนนประเมิน ตนเอง :3.... คะแนน</p> <p>การบรรลุเป้าหมาย <input type="checkbox"/> ต่ำกว่าเป้าหมาย <input checked="" type="checkbox"/> เท่ากับเป้าหมาย <input type="checkbox"/> สูงกว่าเป้าหมาย</p>	<p>ผลประเมินของ คณะกรรมการ : ระดับ 6</p> <p>คะแนนประเมินของ กรรมการ :3.... คะแนน</p> <p>การบรรลุเป้าหมาย <input type="checkbox"/> ต่ำกว่าเป้าหมาย <input checked="" type="checkbox"/> เท่ากับเป้าหมาย <input type="checkbox"/> สูงกว่าเป้าหมาย</p>

ตัวบ่งชี้ ที่	ร่องรอย / หลักฐาน / รายละเอียด ที่พบและนำมาใช้ ประกอบการพิจารณาตัดสินผลการประเมินแต่ละตัวบ่งชี้	ผลการประเมิน ตนเอง	ผลประเมินของ คณะกรรมการ
2.2	<p>มีกระบวนการเรียนรู้ที่เน้นผู้เรียนเป็นสำคัญ</p> <p>ข้อค้นพบ</p> <p>มีกระบวนการเรียนรู้ที่เน้นผู้เรียนเป็นสำคัญที่คณะดำเนินการได้ 6 ข้อ ดังนี้</p> <ol style="list-style-type: none"> 1. มีการให้การให้ความรู้ความเข้าใจกับอาจารย์ผู้สอนถึงวัตถุประสงค์และเป้าหมายของการจัดการศึกษาทุกหลักสูตร 2. มีการออกแบบการเรียนการสอนและจัดกิจกรรมการเรียนรู้ที่เน้นผู้เรียนเป็นสำคัญทุกหลักสูตร 3. มีการใช้สื่อและเทคโนโลยีหรือนวัตกรรมในการสอนเพื่อส่งเสริมการเรียนรู้ทุกหลักสูตร 4. มีการจัดการเรียนการสอนที่มีความยืดหยุ่นและหลากหลายที่จะสนองต่อความต้องการของผู้เรียน 5. มีการประเมินผลการเรียนการสอนที่สอดคล้องกับสภาพการเรียนรู้ที่จัดให้ผู้เรียนและอิงพัฒนาการของผู้เรียนทุกหลักสูตร 6. มีการประเมินผลความพึงพอใจของผู้เรียนในเรื่องคุณภาพการสอนและสิ่งสนับสนุนการเรียนรู้ทุกหลักสูตร 7. มีระบบการปรับปรุงวิธีการเรียนการสอนและพัฒนาผู้เรียนอย่างต่อเนื่องทุกหลักสูตร <p>จุดเด่น</p> <p>มีระบบการเรียนการสอนที่เน้นผู้เรียนเป็นศูนย์กลางอย่างเป็นระบบ</p> <p>ข้อเสนอแนะ</p> <p>ควรเขียน SAR ประกอบ เรื่องการใช้สื่อและเทคโนโลยีหรือนวัตกรรมในการสอนเพื่อส่งเสริมการเรียนรู้ทุกหลักสูตร กับระบบ Suan Dusit Internet Broadcasting (SDIB) ทาง URL: http://sdib.dusit.ac.th/ ของมหาวิทยาลัย เนื่องจากมีระบบการเรียนการสอนรายวิชาพื้นฐานของคณะมนุษยศาสตร์และสังคมศาสตร์</p>	<p>ค่าเป้าหมาย</p> <p>: ระดับ 6</p> <p>ผลจากการประเมินตนเอง</p> <p>: ระดับ 6</p> <p>คะแนนประเมินตนเอง</p> <p>: 3 คะแนน</p> <p>การบรรลุเป้าหมาย</p> <p><input type="checkbox"/> ต่ำกว่าเป้าหมาย</p> <p><input type="checkbox"/> เท่ากับเป้าหมาย</p> <p><input checked="" type="checkbox"/> สูงกว่าเป้าหมาย</p>	<p>ผลประเมินของคณะกรรมการ</p> <p>: ระดับ 7</p> <p>คะแนนประเมินของกรรมการ</p> <p>: 3 คะแนน</p> <p>การบรรลุเป้าหมาย</p> <p><input type="checkbox"/> ต่ำกว่าเป้าหมาย</p> <p><input type="checkbox"/> เท่ากับเป้าหมาย</p> <p><input checked="" type="checkbox"/> สูงกว่าเป้าหมาย</p>

ตัวบ่งชี้ ที่	ร่องรอย / หลักฐาน / รายละเอียด ที่พบและนำมาใช้ ประกอบการพิจารณาตัดสินผลการประเมินแต่ละตัวบ่งชี้	ผลการประเมิน ตนเอง	ผลประเมินของ คณะกรรมการ
2.3	<p>มีหรือกิจกรรมที่สนับสนุนการพัฒนาหลักสูตรและการเรียนการสอนซึ่งบุคคลองค์กร และชุมชนภายนอกมีส่วนร่วม โครงการ</p> <p>ข้อค้นพบ</p> <p>มีหรือกิจกรรมที่สนับสนุนการพัฒนาหลักสูตรและการเรียนการสอนซึ่งบุคคลองค์กร และชุมชนภายนอกมีส่วนร่วมที่คณะกรรมการได้ 4 ระดับ ดังนี้</p> <ol style="list-style-type: none"> มีระบบและกลไกที่กำหนดให้ผู้ทรงคุณวุฒิ หรือผู้รู้ในชุมชนมาช่วยในการพัฒนาและปรับปรุงหลักสูตรทุกหลักสูตร มีการจัดการเรียนการสอนที่ส่งเสริมให้ผู้เรียนมีความรู้และทักษะที่นำไปใช้ในการปฏิบัติได้จริง โดยผู้ทรงคุณวุฒิ หรือผู้รู้ในชุมชนมีส่วนร่วมทุกหลักสูตร มีการจัดโครงการ กิจกรรมทางการศึกษาทั้งที่กำหนดและไม่กำหนดในหลักสูตร โดยความร่วมมือกับองค์กร หรือหน่วยงานภายนอก มีการติดตาม ตรวจสอบและประเมินกิจกรรมการเรียนการสอนที่ได้รับการสนับสนุนจากผู้ทรงคุณวุฒิหรือชุมชนภายนอกสถาบันทุกหลักสูตร <p>จุดเด่น</p> <p>มีการจัดการเรียนการสอนที่ส่งเสริมให้ผู้เรียนมีความรู้และทักษะที่นำไปใช้ในการปฏิบัติได้จริง โดยผู้ทรงคุณวุฒิ หรือผู้รู้ในชุมชนมีส่วนร่วมทุกหลักสูตร</p> <p>ข้อเสนอแนะ</p> <ol style="list-style-type: none"> ควรมีการนำผลการประเมินไปปรับปรุงการมีส่วนร่วมของบุคคล องค์กร และชุมชนภายนอกในการพัฒนาหลักสูตรและการเรียนการสอนทุกหลักสูตร เป็นระบบ ควรมีการนำผลการประเมินไปปรับปรุงอย่างต่อเนื่อง 	<p>ค่าเป้าหมาย : ระดับ 4</p> <p>ผลจากการประเมินตนเอง : ระดับ 4</p> <p>คะแนนประเมินตนเอง :3.... คะแนน</p> <p>การบรรลุเป้าหมาย <input type="checkbox"/> ต่ำกว่าเป้าหมาย <input type="checkbox"/> เท่ากับเป้าหมาย <input checked="" type="checkbox"/> สูงกว่าเป้าหมาย</p>	<p>ผลประเมินของคณะกรรมการ : ระดับ 4</p> <p>คะแนนประเมินของกรรมการ :3.... คะแนน</p> <p>การบรรลุเป้าหมาย <input type="checkbox"/> ต่ำกว่าเป้าหมาย <input type="checkbox"/> เท่ากับเป้าหมาย <input checked="" type="checkbox"/> สูงกว่าเป้าหมาย</p>

ตัวบ่งชี้ ที่	ร่องรอย / หลักฐาน / รายละเอียด ที่พบและนำมาใช้ ประกอบการพิจารณาตัดสินผลการประเมินแต่ละตัวบ่งชี้	ผลการประเมิน ตนเอง	ผลประเมินของ คณะกรรมการ
2.4	<p>จำนวนนักศึกษาเต็มเวลาเทียบเท่ากับจำนวนอาจารย์ประจำ</p> <p>ข้อค้นพบ</p> <p>ตัวปรับค่า FTES สาขา สังคมศาสตร์/มนุษยศาสตร์ จำนวน 1.8 ตามเกณฑ์มาตรฐานของ FTES ระดับปริญญาตรีต่อ จำนวนอาจารย์ประจำ</p> <p>ผลของคณะมนุษยศาสตร์และสังคมศาสตร์ประจำปี การศึกษา 2551 => +10% หรือ < -10 % ของเกณฑ์มาตรฐาน</p> <p>แนวทางการพัฒนา</p> <p>กลุ่มสาขาวิชามนุษยศาสตร์และสังคมศาสตร์ = FTES ระดับปริญญาตรี + (1.8 X FTES ระดับบัณฑิตศึกษา)</p> <p>ข้อเสนอแนะ</p> <p>ควรจัดทำแผนอัตรากำลังของอาจารย์ประจำคณะ มนุษยศาสตร์และสังคมศาสตร์ให้สอดคล้องกับแผนรับนักศึกษา</p>	<p>ค่าเป้าหมาย : ระดับ/ข้อ</p> <p>ผลจากการประเมิน ตนเอง : ระดับ/ข้อ</p> <p>คะแนนประเมิน ตนเอง : 1 คะแนน</p> <p>การบรรลุเป้าหมาย <input checked="" type="checkbox"/> ต่ำกว่าเป้าหมาย <input type="checkbox"/> เท่ากับเป้าหมาย <input type="checkbox"/> สูงกว่าเป้าหมาย</p>	<p>ผลประเมินของ คณะกรรมการ : ระดับ/ข้อ 1</p> <p>คะแนนประเมินของ กรรมการ : 1 คะแนน</p> <p>การบรรลุเป้าหมาย <input checked="" type="checkbox"/> ต่ำกว่าเป้าหมาย <input type="checkbox"/> เท่ากับเป้าหมาย <input type="checkbox"/> สูงกว่าเป้าหมาย</p>

ตัวบ่งชี้ ที่	ร่องรอย / หลักฐาน / รายละเอียด ที่พบและนำมาใช้ ประกอบการพิจารณาตัดสินผลการประเมินแต่ละตัวบ่งชี้	ผลการประเมิน ตนเอง	ผลประเมินของ คณะกรรมการ
2.5	<p>สัดส่วนของอาจารย์ประจำที่มีวุฒิปริญญาตรี ปริญญาโท ปริญญาเอก หรือเทียบเท่าต่ออาจารย์ประจำ</p> <p>ข้อค้นพบ วุฒิปริญญาเอกอยู่ระหว่างร้อยละ 1-19 หรือวุฒิปริญญา เอกอยู่ระหว่างร้อยละ 20-29 แต่วุฒิปริญญาตรีมากกว่าร้อยละ 5</p> <p>แนวทางการพัฒนา ควรมีการสนับสนุนให้อาจารย์ศึกษาต่อในระดับปริญญา เอก</p>	<p>ค่าเป้าหมาย : ระดับ/ข้อ</p> <p>ผลจากการประเมิน ตนเอง : ระดับ/ข้อ</p> <p>คะแนนประเมิน ตนเอง :1..... คะแนน</p> <p>การบรรลุเป้าหมาย <input checked="" type="checkbox"/> ต่ำกว่าเป้าหมาย <input type="checkbox"/> เท่ากับเป้าหมาย <input type="checkbox"/> สูงกว่าเป้าหมาย</p>	<p>ผลประเมินของ คณะกรรมการ : ระดับ/ข้อ.....</p> <p>คะแนนประเมินของ กรรมการ :1.... คะแนน</p> <p>การบรรลุเป้าหมาย <input checked="" type="checkbox"/> ต่ำกว่าเป้าหมาย <input type="checkbox"/> เท่ากับเป้าหมาย <input type="checkbox"/> สูงกว่าเป้าหมาย</p>

ตัวบ่งชี้ ที่	ร่องรอย / หลักฐาน / รายละเอียด ที่พบและนำมาใช้ ประกอบการพิจารณาตัดสินผลการประเมินแต่ละตัวบ่งชี้	ผลการประเมิน ตนเอง	ผลประเมินของ คณะกรรมการ
2.6	<p>สัดส่วนของอาจารย์ประจำที่ดำรงตำแหน่งอาจารย์ ผู้ช่วยศาสตราจารย์ รองศาสตราจารย์ และศาสตราจารย์</p> <p>ข้อค้นพบ</p> <p>วุฒิปริญญาเอกอยู่ระหว่าง ร้อยละ 1 - 19 หรือ วุฒิ ปริญญาเอกอยู่ระหว่างร้อยละ 20-29 แต่ วุฒิปริญญาตรี มากกว่าร้อยละ 5 ซึ่งคณะฯ มีจำนวนอาจารย์ 123 คน คิดเป็นร้อยละ 77.85 ผศ. 32 คนคิดเป็นร้อยละ 20.25 รศ. 3 คน คิดเป็นร้อยละ 1.90</p> <p>ข้อเสนอแนะ</p> <p>ควรให้อาจารย์พัฒนาศักยภาพ เช่นทำงานวิจัย เขียนหนังสือ/ตำรา เอกสารประกอบการสอนอย่างต่อเนื่อง และให้เข้าสู่โครงการพัฒนาศักยภาพอาจารย์สู่ตำแหน่งวิชาการของมหาวิทยาลัย</p>	<p>ค่าเป้าหมาย : ร้อยละ 1 - 19</p> <p>ผลจากการประเมิน ตนเอง : ร้อยละ 1 - 19</p> <p>คะแนนประเมิน ตนเอง :1..... คะแนน</p> <p>การบรรลุเป้าหมาย <input checked="" type="checkbox"/> ต่ำกว่าเป้าหมาย <input type="checkbox"/> เท่ากับเป้าหมาย <input type="checkbox"/> สูงกว่าเป้าหมาย</p>	<p>ผลประเมินของ คณะกรรมการ : ร้อยละ 1 - 19</p> <p>คะแนนประเมินของ กรรมการ :1..... คะแนน</p> <p>การบรรลุเป้าหมาย <input checked="" type="checkbox"/> ต่ำกว่าเป้าหมาย <input type="checkbox"/> เท่ากับเป้าหมาย <input type="checkbox"/> สูงกว่าเป้าหมาย</p>

ตัวบ่งชี้ ที่	ร่องรอย / หลักฐาน / รายละเอียด ที่พบและนำมาใช้ ประกอบการพิจารณาตัด สิ้นผลการประเมินแต่ละตัวบ่งชี้	ผลการประเมิน ตนเอง	ผลประเมินของ คณะกรรมการ
2.7	<p>มีกระบวนการส่งเสริมการปฏิบัติตามจรรยาบรรณวิชาชีพของ คณาจารย์</p> <p>ข้อค้นพบ มีกระบวนการส่งเสริมการปฏิบัติตามจรรยาบรรณวิชาชีพของ คณาจารย์ที่คณะกรรมการได้ 5 ระดับ ดังนี้</p> <ol style="list-style-type: none"> 1. สถาบันมีการกำหนดจรรยาบรรณวิชาชีพคณาจารย์ ไว้เป็นลายลักษณ์อักษร 2. มีกระบวนการส่งเสริมให้ผู้เกี่ยวข้องได้ปฏิบัติตาม จรรยาบรรณวิชาชีพ 3. มีการกำกับดูแลการปฏิบัติตามจรรยาบรรณวิชาชีพ 4. มีระบบในการดำเนินการกับผู้ที่ไม่ปฏิบัติตาม จรรยาบรรณวิชาชีพ 5. ไม่มีการวิเคราะห์และสรุปปัจจัยเสี่ยง รวมถึงจัดทำ แผนป้องกันความเสี่ยงที่จะเกิดการทำความผิดจรรยาบรรณและ ดำเนินการตามแผนที่กำหนด <p>จุดเด่น มีการจัดทำข้อบังคับภายในหลักสูตรนิติศาสตร์ ว่าด้วย จรรยาบรรณวิชาชีพบุคลากร</p> <p>ข้อเสนอแนะ</p> <ol style="list-style-type: none"> 1. ควรมีการจัดทำกรวิเคราะห์และสรุปปัจจัยเสี่ยง รวมถึง จัดทำแผนป้องกันความเสี่ยงที่จะเกิดการทำความผิดจรรยาบรรณและ ดำเนินการตามแผนที่กำหนด 2. การจัดทำแผนบริหารความเสี่ยงที่จะเกิดการทำความ ผิดจรรยาบรรณและดำเนินการตามแผนที่กำหนด ควรนำเสนอใน ระดับมหาวิทยาลัย และดำเนินการในรูปของคณะกรรมการของ คณะฯ 	<p>ค่าเป้าหมาย : ระดับ/ข้อ 5</p> <p>ผลจากการประเมิน ตนเอง : ระดับ/ข้อ 5</p> <p>คะแนนประเมิน ตนเอง :3.... คะแนน</p> <p>การบรรลุเป้าหมาย <input type="checkbox"/> ต่ำกว่าเป้าหมาย <input checked="" type="checkbox"/> เท่ากับเป้าหมาย <input type="checkbox"/> สูงกว่าเป้าหมาย</p>	<p>ผลประเมินของ คณะกรรมการ : ระดับ/ข้อ 4</p> <p>คะแนนประเมินของ กรรมการ :3.... คะแนน</p> <p>การบรรลุเป้าหมาย <input checked="" type="checkbox"/> ต่ำกว่าเป้าหมาย <input type="checkbox"/> เท่ากับเป้าหมาย <input type="checkbox"/> สูงกว่าเป้าหมาย</p>

ตัวบ่งชี้ ที่	ร่องรอย / หลักฐาน / รายละเอียด ที่พบและนำมาใช้ ประกอบการพิจารณาตัดสินผลการประเมินแต่ละตัวบ่งชี้	ผลการประเมิน ตนเอง	ผลประเมินของ คณะกรรมการ
2.8	<p>ระบบและกลไกสนับสนุนให้อาจารย์ประจำทำการวิจัยเพื่อพัฒนาการเรียนการสอน</p> <p>ข้อค้นพบ</p> <p>ระบบและกลไกสนับสนุนให้อาจารย์ประจำทำการวิจัยเพื่อพัฒนาการเรียนการสอน คณะดำเนินการได้ 5 ข้อ</p> <ol style="list-style-type: none"> 1. มีการกำหนดแนวทางการพัฒนาอาจารย์ด้านความรู้ความเข้าใจเกี่ยวกับการวิจัยและพัฒนา นวัตกรรมการเรียนการสอน 2. มีกลไกการบริหารวิชาการที่จะกระตุ้นให้อาจารย์คิดค้นพัฒนานวัตกรรมใหม่ๆ ในด้านการเรียนการสอน 3. มีแหล่งทุนสนับสนุนการวิจัย เพื่อพัฒนาการเรียนการสอนและนวัตกรรมทางการศึกษา 4. มีผลงานวิจัยด้านการเรียนการสอนและมีการจัดเวทีแลกเปลี่ยนและเผยแพร่ผลงานวิจัยด้านการเรียนการสอนและนวัตกรรมทางการศึกษาอย่างสม่ำเสมอ 5. มีการสร้างเครือข่ายวิจัยด้านนวัตกรรมการเรียนการสอนทั้งภายในและภายนอกมหาวิทยาลัย <p>จุดเด่น</p> <p>มีการสร้างเครือข่ายด้านการวิจัยกับหน่วยงานภายนอก</p> <p>ข้อเสนอแนะ</p> <p>ควรสนับสนุนให้อาจารย์สร้างเครือข่ายทางการวิจัยเพิ่มมากขึ้นทั้งภายในคณะฯ ภายในมหาวิทยาลัย และภายนอกคณะ และภายนอกมหาวิทยาลัย</p>	<p>ค่าเป้าหมาย</p> <p>: ข้อ 4</p> <p>ผลจากการประเมินตนเอง</p> <p>: ข้อ 5</p> <p>คะแนนประเมินตนเอง</p> <p>:3.... คะแนน</p> <p>การบรรลุเป้าหมาย</p> <p><input type="checkbox"/> ต่ำกว่าเป้าหมาย</p> <p><input type="checkbox"/> เท่ากับเป้าหมาย</p> <p><input checked="" type="checkbox"/> สูงกว่าเป้าหมาย</p>	<p>ผลการประเมินของคณะกรรมการ</p> <p>: ข้อ 5</p> <p>คะแนนประเมินของกรรมการ</p> <p>:3.... คะแนน</p> <p>การบรรลุเป้าหมาย</p> <p><input type="checkbox"/> ต่ำกว่าเป้าหมาย</p> <p><input type="checkbox"/> เท่ากับเป้าหมาย</p> <p><input checked="" type="checkbox"/> สูงกว่าเป้าหมาย</p>

ตัวบ่งชี้ ที่	ร่องรอย / หลักฐาน / รายละเอียด ที่พบและนำมาใช้ ประกอบการพิจารณาตัดสินผลการประเมินแต่ละตัวบ่งชี้	ผลการประเมิน ตนเอง	ผลประเมินของ คณะกรรมการ
2.9	<p>ร่องรอยของบัณฑิตระดับปริญญาตรีที่ได้งานทำและการประกอบอาชีพอิสระภายใน 1 ปี</p> <p>ข้อค้นพบ</p> <p>ร่องรอยของบัณฑิตระดับปริญญาตรีที่ได้งานทำและการประกอบอาชีพอิสระภายใน 1 ปี เท่ากับ คณะมนุษยศาสตร์และสังคมศาสตร์ มีจำนวนบัณฑิต 1,351 คน ต่อจำนวนบัณฑิตที่จบทั้งหมด 2,474 คนที่ได้งานทำและการประกอบอาชีพอิสระภายใน 1 ปี คิดเป็นร้อยละ 54.61</p> <p>ข้อเสนอแนะ</p> <p>1. ควรมีช่องทางแนะแนวทางการหางาน หรือการทำอาชีพเสริม หรือมีการจัดโครงการตลาดนัดแรงงาน ให้ตรงตามสาขาอาชีพของบัณฑิต</p> <p>2. ควรมีการจัดอบรมทักษะให้กับนักศึกษา ชั้นปีที่ 4 ในด้านต่างๆ เช่น ด้านคอมพิวเตอร์ ด้านภาษาอังกฤษหรือภาษาที่ 3 ด้านบุคลิกภาพ ด้านความเป็นผู้นำ และอื่นๆ ที่มีความเป็นเอกลักษณ์มากกว่ามหาวิทยาลัยอื่นๆ</p>	<p>ค่าเป้าหมาย</p> <p>: ระดับ/ข้อ.....</p> <p>ผลจากการประเมินตนเอง</p> <p>: ระดับ/ข้อ.....</p> <p>คะแนนประเมินตนเอง</p> <p>:1..... คะแนน</p> <p>การบรรลุเป้าหมาย</p> <p><input checked="" type="checkbox"/> ต่ำกว่าเป้าหมาย</p> <p><input type="checkbox"/> เท่ากับเป้าหมาย</p> <p><input type="checkbox"/> สูงกว่าเป้าหมาย</p>	<p>ผลประเมินของคณะกรรมการ</p> <p>: ระดับ/ข้อ.....</p> <p>คะแนนประเมินของกรรมการ</p> <p>:1..... คะแนน</p> <p>การบรรลุเป้าหมาย</p> <p><input checked="" type="checkbox"/> ต่ำกว่าเป้าหมาย</p> <p><input type="checkbox"/> เท่ากับเป้าหมาย</p> <p><input type="checkbox"/> สูงกว่าเป้าหมาย</p>

ตัวบ่งชี้ ที่	ร่องรอย / หลักฐาน / รายละเอียด ที่พบและนำมาใช้ ประกอบการพิจารณาตัดสินผลการประเมินแต่ละตัวบ่งชี้	ผลการประเมิน ตนเอง	ผลประเมินของ คณะกรรมการ															
2.10	<p>ร่องรอยของบัณฑิตระดับปริญญาตรีที่ได้รับเงินเดือนเริ่มต้น เป็นไปตามเกณฑ์</p> <p>ข้อค้นพบ</p> <p>ร่องรอยของบัณฑิตระดับปริญญาตรีที่ได้รับเงินเดือนเริ่มต้น บัณฑิตคณะมนุษยศาสตร์และสังคมศาสตร์หลังจากจบการศึกษา ในปีการศึกษา 2550 สามารถจำแนกบัณฑิตเฉพาะที่มีงานทำด้วย ระดับของเงินเดือน ตามเกณฑ์ กพ. ในปี พ.ศ. 2550 เท่ากับ 7,940 บาท(ต่อเดือน)</p> <table border="1" data-bbox="352 757 995 1037"> <thead> <tr> <th>ระดับเงินเดือน (เริ่มตั้ง)</th> <th>จำนวน(คน)</th> <th>ร้อยละ</th> </tr> </thead> <tbody> <tr> <td>1. น้อยกว่า 7,940 บาท / เดือน</td> <td>46</td> <td>7.54</td> </tr> <tr> <td>2. เท่ากับ 7,940 บาท / เดือน</td> <td>23</td> <td>3.77</td> </tr> <tr> <td>3. มากกว่า 7,940 บาท / เดือน</td> <td>541</td> <td>88.69</td> </tr> <tr> <td>รวมทั้งหมด</td> <td>610</td> <td>100</td> </tr> </tbody> </table> <p>ข้อเสนอแนะ</p> <p>ควรมีการจัดอบรมทักษะให้กับนักศึกษา ชั้นปีที่ 4 ในด้าน ต่างๆ เช่น ด้านคอมพิวเตอร์ ด้านภาษาอังกฤษหรือภาษาที่ 3 ด้าน บุคลิกภาพ ด้านความเป็นผู้นำ และอื่นๆ ที่มีความเป็นเอกลักษณ์ มากกว่ามหาวิทยาลัยอื่นๆ เพื่อเพิ่มศักยภาพให้นักศึกษาได้รับ เงินเดือนสูงเพิ่มขึ้น</p>	ระดับเงินเดือน (เริ่มตั้ง)	จำนวน(คน)	ร้อยละ	1. น้อยกว่า 7,940 บาท / เดือน	46	7.54	2. เท่ากับ 7,940 บาท / เดือน	23	3.77	3. มากกว่า 7,940 บาท / เดือน	541	88.69	รวมทั้งหมด	610	100	<p>ค่าเป้าหมาย : ร้อยละ 80</p> <p>ผลจากการประเมิน ตนเอง : ร้อยละ 75 - 99</p> <p>คะแนนประเมิน ตนเอง :2..... คะแนน</p> <p>การบรรลุเป้าหมาย <input type="checkbox"/> ต่ำกว่าเป้าหมาย <input type="checkbox"/> เท่ากับเป้าหมาย <input checked="" type="checkbox"/> สูงกว่าเป้าหมาย</p>	<p>ผลประเมินของ คณะกรรมการ : ร้อยละ 75 - 99</p> <p>คะแนนประเมินของ กรรมการ :2..... คะแนน</p> <p>การบรรลุเป้าหมาย <input type="checkbox"/> ต่ำกว่าเป้าหมาย <input type="checkbox"/> เท่ากับเป้าหมาย <input checked="" type="checkbox"/> สูงกว่าเป้าหมาย</p>
ระดับเงินเดือน (เริ่มตั้ง)	จำนวน(คน)	ร้อยละ																
1. น้อยกว่า 7,940 บาท / เดือน	46	7.54																
2. เท่ากับ 7,940 บาท / เดือน	23	3.77																
3. มากกว่า 7,940 บาท / เดือน	541	88.69																
รวมทั้งหมด	610	100																

ตัวบ่งชี้ ที่	ร่องรอย / หลักฐาน / รายละเอียด ที่พบและนำมาใช้ ประกอบการพิจารณาตัดสินผลการประเมินแต่ละตัวบ่งชี้	ผลการประเมิน ตนเอง	ผลประเมินของ คณะกรรมการ																																		
2.11	<p>ระดับความพึงพอใจของนายจ้าง ผู้ประกอบการ และผู้ใช้บัณฑิต ข้อค้นพบ</p> <p>ระดับความพึงพอใจของนายจ้าง ผู้ประกอบการ และผู้ใช้บัณฑิต คณะมนุษยศาสตร์และสังคมศาสตร์ ได้ทำการสำรวจความพึง พอใจของนายจ้าง ผู้ประกอบการและผู้ใช้บัณฑิตต่อบัณฑิตที่ ทำงานแล้ว ในปีการศึกษา 2549 โดยทำการสุ่มตัวอย่างจาก นายจ้าง ผู้ประกอบการและผู้ใช้บัณฑิตที่เกี่ยวข้องกับบัณฑิตกลุ่ม สาขาวิชามนุษยศาสตร์และสังคมศาสตร์ จากการตอบ แบบสอบถามและเก็บข้อมูลทางโทรศัพท์ จำนวน 488 คน สามารถสรุปผลการสำรวจความพึงพอใจโดยรวมที่ 4.04 จาก ค่าเฉลี่ยระดับ 5</p> <table border="1" data-bbox="352 898 994 1294"> <thead> <tr> <th rowspan="2">การปฏิบัติงานคุณลักษณะ</th> <th colspan="4">กลุ่มสาขาวิชามนุษยศาสตร์และสังคมศาสตร์</th> </tr> <tr> <th>X</th> <th>S.D.</th> <th>ความหมาย</th> <th>อันดับที่</th> </tr> </thead> <tbody> <tr> <td>1. ด้านความรู้ความสามารถทางวิชาการตามลักษณะงานในสาขา</td> <td>3.93</td> <td>0.54</td> <td>มาก</td> <td>3</td> </tr> <tr> <td>2. ด้านความรู้ความสามารถพื้นฐานที่ส่งผลต่อการปฏิบัติงาน</td> <td>3.92</td> <td>0.48</td> <td>มาก</td> <td>4</td> </tr> <tr> <td>3. ด้านคุณธรรม จริยธรรม จรรยาบรรณในวิชาชีพ</td> <td>4.17</td> <td>0.51</td> <td>มาก</td> <td>1</td> </tr> <tr> <td>4. ด้านบุคลิกภาพและมนุษยสัมพันธ์</td> <td>4.15</td> <td>0.50</td> <td>มาก</td> <td>2</td> </tr> <tr> <td>รวม</td> <td>4.04</td> <td>0.41</td> <td>มาก</td> <td></td> </tr> </tbody> </table> <p>ข้อเสนอแนะ</p> <ol style="list-style-type: none"> ควรมีการสำรวจความพึงพอใจของผู้ใช้บัณฑิตทุกปี อย่างต่อเนื่องทุกปี เพื่อความสะดวกอาจมีการประเมินผ่านทาง Website ของคณะมนุษยศาสตร์และสังคมศาสตร์ เรื่องการสำรวจความพึง พอใจของผู้ใช้บัณฑิต หรือเรื่องอื่นๆ 	การปฏิบัติงานคุณลักษณะ	กลุ่มสาขาวิชามนุษยศาสตร์และสังคมศาสตร์				X	S.D.	ความหมาย	อันดับที่	1. ด้านความรู้ความสามารถทางวิชาการตามลักษณะงานในสาขา	3.93	0.54	มาก	3	2. ด้านความรู้ความสามารถพื้นฐานที่ส่งผลต่อการปฏิบัติงาน	3.92	0.48	มาก	4	3. ด้านคุณธรรม จริยธรรม จรรยาบรรณในวิชาชีพ	4.17	0.51	มาก	1	4. ด้านบุคลิกภาพและมนุษยสัมพันธ์	4.15	0.50	มาก	2	รวม	4.04	0.41	มาก		<p>ค่าเป้าหมาย : >= 3.50</p> <p>ผลจากการประเมิน ตนเอง : >= 3.50</p> <p>คะแนนประเมิน ตนเอง :3.... คะแนน</p> <p>การบรรลุเป้าหมาย <input type="checkbox"/> ต่ำกว่าเป้าหมาย <input type="checkbox"/> เท่ากับเป้าหมาย <input checked="" type="checkbox"/> สูงกว่าเป้าหมาย</p>	<p>ผลประเมินของ คณะกรรมการ : >= 4.04</p> <p>คะแนนประเมินของ กรรมการ :3.... คะแนน</p> <p>การบรรลุเป้าหมาย <input type="checkbox"/> ต่ำกว่าเป้าหมาย <input type="checkbox"/> เท่ากับเป้าหมาย <input checked="" type="checkbox"/> สูงกว่าเป้าหมาย</p>
การปฏิบัติงานคุณลักษณะ	กลุ่มสาขาวิชามนุษยศาสตร์และสังคมศาสตร์																																				
	X	S.D.	ความหมาย	อันดับที่																																	
1. ด้านความรู้ความสามารถทางวิชาการตามลักษณะงานในสาขา	3.93	0.54	มาก	3																																	
2. ด้านความรู้ความสามารถพื้นฐานที่ส่งผลต่อการปฏิบัติงาน	3.92	0.48	มาก	4																																	
3. ด้านคุณธรรม จริยธรรม จรรยาบรรณในวิชาชีพ	4.17	0.51	มาก	1																																	
4. ด้านบุคลิกภาพและมนุษยสัมพันธ์	4.15	0.50	มาก	2																																	
รวม	4.04	0.41	มาก																																		

ตัวบ่งชี้ ที่	ร่องรอย / หลักฐาน / รายละเอียด ที่พบและนำมาใช้ ประกอบการพิจารณาตัดสินผลการประเมินแต่ละตัวบ่งชี้	ผลการประเมิน ตนเอง	ผลประเมินของ คณะกรรมการ
2.12	<p>ร้อยละของนักศึกษาปัจจุบันและศิษย์เก่าที่สำเร็จการศึกษาในรอบ 5 ปี ที่ผ่านมา ที่ได้รับการประกาศเกียรติคุณยกย่องในด้านวิชาการ วิชาชีพ คุณธรรม จริยธรรม กีฬา สุขภาพ ศิลปะและวัฒนธรรม และด้านสิ่งแวดล้อมในระดับชาติหรือนานาชาติ</p> <p>ข้อค้นพบ คณะมนุษยศาสตร์และสังคมศาสตร์ มีนักศึกษาปัจจุบันและศิษย์เก่าในรอบ 5 ปีที่ผ่านมาที่ได้รับการประกาศเกียรติคุณยกย่องในด้านวิชาการ วิชาชีพ คุณธรรม จริยธรรม กีฬา สุขภาพ ศิลปะและวัฒนธรรม จำนวน 116 คน (มนส. 2.12.0.1) โดยมีจำนวนนักศึกษาปัจจุบันและศิษย์เก่าทั้งหมดในรอบ 5 ปีที่ผ่านมา 13,130 คน (มนส. 2.12.0.2 และ มนส. 2.12.0.3) คิดเป็น (116 x 100) / 13,130 เท่ากับ ร้อยละ 0.88</p> <p>จุดเด่น มีนักศึกษาได้รับรางวัลอย่างต่อเนื่อง</p> <p>ข้อเสนอแนะ</p> <ol style="list-style-type: none"> 1. ควรมีการส่งเสริมการให้นักศึกษา เข้าแข่งขัน ประกวด แสดงความสามารถอย่างต่อเนื่อง 2. ควรมีการมอบหมายให้แต่ละหลักสูตร ศึกษาข้อมูล เพื่อทำการพัฒนานักศึกษาให้มีความรู้ ทักษะ เพื่อเข้าสู่เวทีการแข่งขันภายนอก เพื่อสนับสนุนให้นักศึกษาได้รับรางวัลเพิ่มมากยิ่งขึ้น 	<p>ค่าเป้าหมาย : >= 0.030</p> <p>ผลจากการประเมิน ตนเอง : >= 0.030</p> <p>คะแนนประเมิน ตนเอง :3.... คะแนน</p> <p>การบรรลุเป้าหมาย <input type="checkbox"/> ต่ำกว่าเป้าหมาย <input type="checkbox"/> เท่ากับเป้าหมาย <input checked="" type="checkbox"/> สูงกว่าเป้าหมาย</p>	<p>ผลประเมินของ คณะกรรมการ : >= 0.030</p> <p>คะแนนประเมินของ กรรมการ :3.... คะแนน</p> <p>การบรรลุเป้าหมาย <input type="checkbox"/> ต่ำกว่าเป้าหมาย <input type="checkbox"/> เท่ากับเป้าหมาย <input checked="" type="checkbox"/> สูงกว่าเป้าหมาย</p>

องค์ประกอบที่ 3 กิจกรรมการพัฒนานิสิตนักศึกษา

ตัวบ่งชี้ ที่	ร่องรอย / หลักฐาน / รายละเอียด ที่พบและนำมาใช้ ประกอบการพิจารณาตัดสินผลการประเมินแต่ละตัวบ่งชี้	ผลการประเมิน ตนเอง	ผลประเมินของ คณะกรรมการ
3.1	<p>มีการจัดบริการแก่นักศึกษาและศิษย์เก่า</p> <p>ข้อค้นพบ</p> <p>มีการจัดบริการแก่นักศึกษาและศิษย์เก่า</p> <p>คณะดำเนินการได้ 6 ระดับ ดังนี้</p> <ol style="list-style-type: none"> มีการสำรวจความต้องการจำเป็นของนักศึกษาปีที่ 1 ทุกหลักสูตร โดยใช้แบบสำรวจของคณะ ที่ประกอบด้วยคำถามเกี่ยวกับข้อมูล และความต้องการจำเป็นของนักศึกษา แล้วดำเนินการรวบรวมข้อมูลในวันประชุมในเทศ มีการจัดบริการด้านสิ่งอำนวยความสะดวกที่เอื้อต่อการพัฒนาการเรียนรู้ของนักศึกษา ทั้งในส่วนที่เป็นการจัดของมหาวิทยาลัย ได้แก่ ห้องสมุด สระว่ายน้ำ ศูนย์ออกกำลังกาย Virtual-Library และในส่วนของคณะได้แก่ อาจารย์สามารถอำนวยความสะดวกแก่นักศึกษาในด้านการติดต่อให้บริการด้านวิชาการกับนักศึกษาหลายช่องทาง ได้แก่ กำหนดเวลาให้นักศึกษาพบ Website ของคณะ e-mail ใน e-portfolio มีการจัดบริการด้านกายภาพที่ส่งเสริมคุณภาพชีวิตของนักศึกษาโดยคณะได้จัดพื้นที่บริเวณรอบ ๆ อาคาร สำหรับให้นักศึกษาจัดทำกิจกรรมที่เน้นคุณภาพชีวิต และกิจกรรมด้านศาสนา เช่น ห้องละหมาด และดูแลความเรียบร้อยของห้องเรียน เช่น อุปกรณ์ไฟฟ้าที่พร้อมในการใช้งานของนักศึกษา มีการจัดบริการให้คำปรึกษาแก่นักศึกษา โดยคณะจัดให้มีอาจารย์ที่ปรึกษาประจำหลักสูตรจำนวน 67 ตอนเรียน มีคู่มืออาจารย์ที่ปรึกษาสำหรับเป็นแนวปฏิบัติ มีการกำหนดช่องทางและเวลาให้คำปรึกษา รวมทั้งแผนกิจกรรมให้คำปรึกษา ซึ่งสอดคล้องกับแผนพัฒนานักศึกษา มีบริการข้อมูลข่าวสารที่เป็นประโยชน์ต่อนักศึกษาและศิษย์เก่า โดยคณะมีบริการข้อมูลข่าวสารผ่านช่องทางต่าง ๆ ดังนี้คือ Website เครื่องมือสื่อสารรูปแบบต่าง ๆ เช่น โทรศัพท์ e-mail เอกสารเผยแพร่ผ่านหลักสูตรและประกาศ การจัดประชุมกลุ่มนักศึกษาของหลักสูตร และทางสื่อมวลชนต่าง ๆ มีการจัดโครงการเพื่อพัฒนาประสบการณ์ทางวิชาการแก่นักศึกษาและศิษย์เก่า ในโครงการเตรียมฝึกประสบการณ์และ 	<p>ค่าเป้าหมาย</p> <p>: ระดับ 6</p> <p>ผลจากการประเมินตนเอง</p> <p>: ระดับ 6</p> <p>คะแนนประเมินตนเอง</p> <p>: 1 คะแนน</p> <p>การบรรลุเป้าหมาย</p> <p><input type="checkbox"/> ต่ำกว่าเป้าหมาย</p> <p><input checked="" type="checkbox"/> เท่ากับเป้าหมาย</p> <p><input type="checkbox"/> สูงกว่าเป้าหมาย</p>	<p>ผลการประเมินของคณะกรรมการ</p> <p>: ระดับ 6</p> <p>คะแนนประเมินของกรรมการ</p> <p>: 1 คะแนน</p> <p>การบรรลุเป้าหมาย</p> <p><input type="checkbox"/> ต่ำกว่าเป้าหมาย</p> <p><input checked="" type="checkbox"/> เท่ากับเป้าหมาย</p> <p><input type="checkbox"/> สูงกว่าเป้าหมาย</p>

ตัวบ่งชี้ ที่	ร่องรอย / หลักฐาน / รายละเอียด ที่พบและนำมาใช้ ประกอบการพิจารณาตัดสินผลการประเมินแต่ละตัวบ่งชี้	ผลการประเมิน ตนเอง	ผลประเมินของ คณะกรรมการ
	<p>โครงการฝึกประสบการณ์วิชาชีพของนักศึกษาหลักสูตรต่าง ๆ รวม 12 โครงการ</p> <p>จุดเด่น</p> <p>มีการกำหนดช่องทางให้นักศึกษาพบอาจารย์ได้มาก และ อาจารย์มีความเสียสละ โดยใช้เครื่องมือสื่อสารของตนเองทำให้นักศึกษา มีโอกาสเข้าถึงอาจารย์ได้มาก</p> <p>ข้อเสนอแนะ</p> <ol style="list-style-type: none"> 1. ควรมีการสำรวจความต้องการจำเป็นของนักศึกษาทุกชั้นปี และควรสำรวจความเห็นของศิษย์เก่า โดยอาจให้แสดงความคิดเห็น ผ่านทางเว็บไซต์ของคณะ 2. คณะควรหาปัจจัยสนับสนุนการทำงานของอาจารย์ที่ได้ เสียสละใช้เครื่องมือสื่อสารของตนเอง เช่น โทรศัพท์เคลื่อนที่ ทำ ให้นักศึกษาติดต่อได้สะดวก 3. ควรประเมินคุณภาพของการให้บริการทั้ง 5 เรื่อง คือ การ จัดบริการด้านสิ่งอำนวยความสะดวกที่เอื้อต่อการพัฒนาการ เรียนรู้ของนักศึกษา การจัดบริการด้านกายภาพที่ส่งเสริม คุณภาพชีวิตของนักศึกษา การจัดการให้คำปรึกษาแก่นักศึกษา การบริการข้อมูลข่าวสารที่เป็นประโยชน์ต่อนักศึกษา และศิษย์เก่า การจัดโครงการเพื่อพัฒนาประสบการณ์ทาง วิชาการแก่นักศึกษาและศิษย์เก่า และนำผลการประเมินคุณภาพ ของการให้บริการมาพัฒนาการจัดบริการแก่นักศึกษาและศิษย์ เก่า 		

ตัวบ่งชี้ ที่	ร่องรอย / หลักฐาน / รายละเอียด ที่พบและนำมาใช้ ประกอบการพิจารณาตัดสินผลการประเมินแต่ละตัวบ่งชี้	ผลการประเมิน ตนเอง	ผลประเมินของ คณะกรรมการ
3.2	<p>มีการส่งเสริมกิจกรรมนักศึกษาที่ครบถ้วนและสอดคล้อง คุณลักษณะบัณฑิตที่พึงประสงค์</p> <p>ข้อค้นพบ</p> <p>มีการส่งเสริมกิจกรรมนักศึกษาที่ครบถ้วนและสอดคล้อง คุณลักษณะบัณฑิตที่พึงประสงค์ โดยดำเนินการได้ 4 ข้อ ดังนี้</p> <ol style="list-style-type: none"> มีการจัดทำแนวทางส่งเสริมการจัดกิจกรรมที่สอดคล้องกับ วิสัยทัศน์ของสถาบันและคุณลักษณะบัณฑิตที่พึงประสงค์ตาม กรอบมาตรฐานคุณวุฒิระดับอุดมศึกษา โดยกำหนดไว้ใน มาตรฐานหลักสูตรทุกหลักสูตร มีการส่งเสริมให้หลักสูตรและคณะกรรมการนักศึกษา ประจำคณะจัดกิจกรรมนักศึกษา ครบทั้ง 5 ประเภท ดังนี้ คือ กิจกรรมวิชาการ กิจกรรมกีฬาและการส่งเสริมสุขภาพ กิจกรรมบำเพ็ญประโยชน์และรักษาสีน้ำเงิน กิจกรรม นันทนาการ กิจกรรมส่งเสริมศิลปวัฒนธรรม มีกระบวนการติดตามและประเมินผลโครงการหรือกิจกรรม ทั้งที่จัดโดยคณะและคณะกรรมการนักศึกษาคณะมนุษยศาสตร์ และสังคมศาสตร์ โดยได้ติดตามการดำเนินงานตั้งแต่ก่อน ดำเนินงาน ระหว่างดำเนินงาน มีการนำเสนอในที่ประชุม คณะกรรมการประจำคณะฯ และเมื่อสิ้นสุดโครงการ/กิจกรรม มี การเสนอเป็นรายงานและสรุปผลการดำเนินงานในภาพรวม เมื่อ สิ้นปีการศึกษา 2551 และสิ้นปีงบประมาณ 2551 มีการนำผลการประเมินกิจกรรม ปี 2550 ไปปรับปรุงการ จัดกิจกรรมเพื่อพัฒนานักศึกษา ปี 2552 <p>จุดเด่น</p> <p>มีการรายงานผลการดำเนินกิจกรรม โดยให้นักศึกษาเป็น ผู้รายงาน</p> <p>ข้อเสนอแนะ</p> <p>ควรมีการนำผลการประเมินโครงการมาวิเคราะห์ สังเคราะห์ เพื่อให้เห็นภาพรวมของกิจกรรมและสร้างองค์ความรู้ที่ได้จากการ จัดกิจกรรมทุกด้าน</p>	<p>ค่าเป้าหมาย : ระดับ 3</p> <p>ผลจากการประเมิน ตนเอง : ระดับ 4</p> <p>คะแนนประเมิน ตนเอง : 3 คะแนน</p> <p>การบรรลุเป้าหมาย <input type="checkbox"/> ต่ำกว่าเป้าหมาย <input type="checkbox"/> เท่ากับเป้าหมาย <input checked="" type="checkbox"/> สูงกว่าเป้าหมาย</p>	<p>ผลการประเมินของ คณะกรรมการ : ระดับ 4</p> <p>คะแนนประเมินของ กรรมการ : 3 คะแนน</p> <p>การบรรลุเป้าหมาย <input type="checkbox"/> ต่ำกว่าเป้าหมาย <input type="checkbox"/> เท่ากับเป้าหมาย <input checked="" type="checkbox"/> สูงกว่าเป้าหมาย</p>

ตัวบ่งชี้ ที่	ร่องรอย / หลักฐาน / รายละเอียด ที่พบและนำมาใช้ ประกอบการพิจารณาตัดสินผลการประเมินแต่ละตัวบ่งชี้	ผลการประเมิน ตนเอง	ผลประเมินของ คณะกรรมการ
4.3	<p>มีระบบบริหารจัดการความรู้จากงานวิจัย/งานสร้างสรรค์เงินสนับสนุนงานวิจัยและงานสร้างสรรค์จากภายในและภายนอก สถาบัน จำนวนอาจารย์ประจำ</p> <p>ข้อค้นพบ ในปีการศึกษา 2551 คณะมีอาจารย์ประจำรวม 141 คน ได้รับเงินสนับสนุนการทำวิจัย รวมทั้งสิ้นเป็นเงิน 18,601,183 บาท โดยมีแหล่งเงินทุนดังนี้ จากภายในมหาวิทยาลัย 6,257,333 บาท จากแหล่งเงินทุนภายนอกมหาวิทยาลัย เป็นเงิน 12,343,850 บาท แบ่งเป็น</p> <ul style="list-style-type: none"> - แหล่งทุนภายในประเทศ เป็นเงิน 1,596,000 บาท - หน่วยงานภาคอุตสาหกรรม กระทรวง จังหวัด เป็นเงิน 9,124,850 บาท - หน่วยงานเอกชน เป็นเงิน 1,573,000 บาท - อื่น ๆ เป็นเงิน 50,000 บาท <p>จุดเด่น ทางคณะได้รับเงินสนับสนุนการทำวิจัยทั้งจากภายในและภายนอกมหาวิทยาลัยเป็นอย่างดี</p> <p>แนวทางการพัฒนา</p> <p>ข้อเสนอแนะ ควรมีการวิเคราะห์การกระจายของการได้รับทุน และสนับสนุนบุคลากรที่ยังไม่ได้รับจัดสรรทุน ให้ได้มีโอกาสรับทุนเพื่อพัฒนาต่อไป</p>	<p>ค่าเป้าหมาย : 25,000 บาท</p> <p>ผลจากการประเมินตนเอง : 131,923.28 บาท</p> <p>คะแนนประเมินตนเอง :3..... คะแนน</p> <p>การบรรลุเป้าหมาย <input type="checkbox"/> ต่ำกว่าเป้าหมาย <input type="checkbox"/> เท่ากับเป้าหมาย <input checked="" type="checkbox"/> สูงกว่าเป้าหมาย</p>	<p>ผลการประเมินของคณะกรรมการ : 131,923.28 บาท</p> <p>คะแนนประเมินของกรรมการ : ... 3..... คะแนน</p> <p>การบรรลุเป้าหมาย <input type="checkbox"/> ต่ำกว่าเป้าหมาย <input type="checkbox"/> เท่ากับเป้าหมาย <input checked="" type="checkbox"/> สูงกว่าเป้าหมาย</p>

ตัวบ่งชี้ ที่	ร่องรอย / หลักฐาน / รายละเอียด ที่พบและนำมาใช้ ประกอบการพิจารณาตัดสินผลการประเมินแต่ละตัวบ่งชี้	ผลการประเมิน ตนเอง	ผลประเมินของ คณะกรรมการ
4.4	<p>ร่องรอยของงานวิจัยและงานสร้างสรรค์ที่ตีพิมพ์เผยแพร่ได้รับการ จดทะเบียนทรัพย์สินทางปัญญาหรืออนุสิทธิบัตรหรือนำไปใช้ ประโยชน์ทั้งในระดับชาติและในระดับนานาชาติต่อจำนวน อาจารย์ประจำ</p> <p>ข้อค้นพบ ในปี 2551 คณะมีผลงานวิจัยที่ตีพิมพ์ / เผยแพร่ / ใช้ประโยชน์ใน ระดับชาติ 49 เรื่อง ระดับนานาชาติ 3 เรื่อง และงานสร้างสรรค์ที่ ตีพิมพ์ / เผยแพร่ ในระดับชาติ 8 เรื่อง รวม 60 เรื่อง $(60 / 141) \times 100 = 42.55\%$</p> <p>จุดเด่น ผลงานวิจัยของอาจารย์มีจำนวนไม่น้อย และมีคุณภาพในระดับ ดี</p> <p>ข้อเสนอแนะ จัดการประชุมวิชาการ หรือจัดทำวารสารทางวิชาการ โดยเชิญ ผู้เชี่ยวชาญจากภายนอกเข้ามามีส่วนร่วมในการจัด เป็นการ ช่องทางให้บุคลากรได้แสดงผลงาน</p>	<p>ค่าเป้าหมาย : ร้อยละ 10</p> <p>ผลจากการประเมิน ตนเอง : ร้อยละ 42.55</p> <p>คะแนนประเมิน ตนเอง :3..... คะแนน</p> <p>การบรรลุเป้าหมาย <input type="checkbox"/> ต่ำกว่าเป้าหมาย <input type="checkbox"/> เท่ากับเป้าหมาย <input checked="" type="checkbox"/> สูงกว่าเป้าหมาย</p>	<p>ผลการประเมินของ คณะกรรมการ : ร้อยละ 42.55</p> <p>คะแนนประเมินของ กรรมการ :3..... คะแนน</p> <p>การบรรลุเป้าหมาย <input type="checkbox"/> ต่ำกว่าเป้าหมาย <input type="checkbox"/> เท่ากับเป้าหมาย <input checked="" type="checkbox"/> สูงกว่าเป้าหมาย</p>

องค์ประกอบที่ 5 การบริการวิชาการแก่สังคม

ตัวบ่งชี้ ที่	ร่องรอย / หลักฐาน / รายละเอียด ที่พบและนำมาใช้ ประกอบการพิจารณาตัดสินผลการประเมินแต่ละตัวบ่งชี้	ผลการประเมิน ตนเอง	ผลประเมินของ คณะกรรมการ
5.1	<p>มีระบบและกลไกในการบริการทางวิชาการแก่สังคมตาม เป้าหมายของสถาบัน</p> <p>ข้อค้นพบ</p> <p>มีระบบและกลไกในการบริการทางวิชาการแก่สังคมตาม เป้าหมายของสถาบัน คณะดำเนินการได้7.....ระดับ ดังนี้</p> <ol style="list-style-type: none"> 1. มีการจัดทำนโยบาย แผนกลยุทธ์ และแผน ดำเนินงานของการบริการวิชาการแก่สังคม <ul style="list-style-type: none"> - พบหลักฐานในแผนปฏิบัติการ 2. มีคณะกรรมการ คณะทำงานหรือหน่วยงาน ดำเนินการให้บริการวิชาการแก่สังคมตามแผนที่กำหนด <ul style="list-style-type: none"> - พบหลักฐานในแผนปฏิบัติการ 3. มีการกำหนดหลักเกณฑ์และหรือระเบียบในการ ให้บริการวิชาการแก่สังคม <ul style="list-style-type: none"> - พบหลักฐานในแผนปฏิบัติการ 4. มีการประเมินผลการปฏิบัติงานตามแผนที่กำหนด <ul style="list-style-type: none"> - พบหลักฐานในฐานข้อมูล internet แต่มีการ ประเมินผลไม่ครบทุกโครงการ 5. มีการนำผลการประเมินไปปรับปรุงการบริการ วิชาการแก่สังคม <ul style="list-style-type: none"> - มีเพียงบางโครงการที่มีการนำผลการประเมิน ไปปรับปรุง ได้แก่ โครงการพัฒนาความรู้การบริหารงานส่วน ท้องถิ่นสู่ชุมชน 6. มีการจัดทำแผนการเชื่อมโยงและบูรณาการการ บริการทางวิชาการแก่สังคมเข้ากับการเรียนการสอนหรือการวิจัย หรือการทำนุบำรุงศิลปวัฒนธรรม <ul style="list-style-type: none"> - มีแผนการเชื่อมโยงจากรายงานการประเมินโครงการ และการสำรวจความพึงพอใจ แต่มีไม่ครบทุกโครงการ 	<p>ค่าเป้าหมาย : ระดับ...5.....</p> <p>ผลจากการประเมิน ตนเอง : ระดับ...7.....</p> <p>คะแนนประเมิน ตนเอง :3..... คะแนน</p> <p>การบรรลุเป้าหมาย <input type="checkbox"/> ต่ำกว่าเป้าหมาย <input type="checkbox"/> เท่ากับเป้าหมาย <input checked="" type="checkbox"/> สูงกว่าเป้าหมาย </p>	<p>ผลการประเมินของ คณะกรรมการ : ระดับ...7.....</p> <p>คะแนนประเมินของ กรรมการ :3..... คะแนน</p> <p>การบรรลุเป้าหมาย <input type="checkbox"/> ต่ำกว่าเป้าหมาย <input type="checkbox"/> เท่ากับเป้าหมาย <input checked="" type="checkbox"/> สูงกว่าเป้าหมาย </p>

ตัวบ่งชี้ ที่	ร่องรอย / หลักฐาน / รายละเอียด ที่พบและนำมาใช้ ประกอบการพิจารณาตัดสินผลการประเมินแต่ละตัวบ่งชี้	ผลการประเมิน ตนเอง	ผลประเมินของ คณะกรรมการ
	<p>7. มีการประเมินสัมฤทธิ์ผลและนำผลการประเมินไปพิจารณาปรับปรุงความเชื่อมโยง และบูรณาการระหว่างบริการวิชาการแก่สังคมกับภารกิจอื่น ๆ ของสถาบัน</p> <ul style="list-style-type: none"> - มีการนำผลการประเมินความพึงพอใจมาพัฒนาโครงการและเชื่อมโยงกับภารกิจอื่น ๆ ได้แก่ การสอนและการวิจัย แต่มีไม่ครบทุกโครงการ <p>จุดเด่น</p> <p>ทางคณะมีโครงการที่หลากหลาย และมีการวางแผนล่วงหน้าโดยสอดคล้องกับยุทธศาสตร์และเป้าประสงค์ของมหาวิทยาลัย</p> <p>ข้อเสนอแนะ</p> <p>ควรมีการสรุปและประเมินผลในทุกโครงการ เพื่อเป็นข้อมูลในการวิเคราะห์และพัฒนาการจัดทำแผนและโครงการในปีถัดไปอย่างมีประสิทธิภาพ</p>		

ตัวบ่งชี้ ที่	ร่องรอย / หลักฐาน / รายละเอียด ที่พบและนำมาใช้ ประกอบการพิจารณาตัดสินผลการประเมินแต่ละตัวบ่งชี้	ผลการประเมิน ตนเอง	ผลประเมินของ คณะกรรมการ
5.2	<p>ร้อยละของอาจารย์ที่เป็นที่ปรึกษา เป็นกรรมการวิทยานิพนธ์ ภายนอกสถาบัน เป็นกรรมการวิชาการและกรรมการวิชาชีพใน ระดับชาติหรือระดับนานาชาติต่ออาจารย์ประจำ</p> <p>ข้อค้นพบ ตัวเปรียบเทียบทั้งหมด (อาจารย์ประจำ + เรียนต่อ) = 158 คน $(111 / 158) \times 100 = 70.25\%$</p> <p>จุดเด่น อาจารย์ได้รับการยอมรับจากสมาคมวิชาชีพและสังคม ภายนอก</p> <p>ข้อเสนอแนะ จัดให้มีการประชุมวิชาการเพื่อสร้างเครือข่ายวิชาการ เปิดโอกาสให้บุคลากรได้แสดงศักยภาพทางวิชาการ และเป็นที่ยอมรับโดยทั่วไปในชุมชนวิชาการ</p>	<p>ค่าเป้าหมาย : ร้อยละ 35</p> <p>ผลจากการประเมิน ตนเอง : ร้อยละ 70.89</p> <p>คะแนนประเมิน ตนเอง :3..... คะแนน</p> <p>การบรรลุเป้าหมาย <input type="checkbox"/> ต่ำกว่าเป้าหมาย <input type="checkbox"/> เท่ากับเป้าหมาย <input checked="" type="checkbox"/> สูงกว่าเป้าหมาย</p>	<p>ผลการประเมินของ คณะกรรมการ : ร้อยละ 70.25</p> <p>คะแนนประเมินของ กรรมการ :3..... คะแนน</p> <p>การบรรลุเป้าหมาย <input type="checkbox"/> ต่ำกว่าเป้าหมาย <input type="checkbox"/> เท่ากับเป้าหมาย <input checked="" type="checkbox"/> สูงกว่าเป้าหมาย</p>

ตัวบ่งชี้ ที่	ร่องรอย / หลักฐาน / รายละเอียด ที่พบและนำมาใช้ ประกอบการพิจารณาตัดสินผลการประเมินแต่ละตัวบ่งชี้	ผลการประเมิน ตนเอง	ผลประเมินของ คณะกรรมการ
5.3	<p>ร้อยละของกิจกรรม/โครงการบริการวิชาการและวิชาชีพที่ ตอบสนองความต้องการพัฒนาและเสริมสร้างความเข้มแข็งของ สังคม ชุมชน ประเทศชาติ และนานาชาติต่ออาจารย์ประจำ</p> <p>ข้อค้นพบ จำนวนโครงการในฐานข้อมูล (internet) และตัวเล่ม SAR แตกต่างกัน (ยึดตามเล่ม SAR ที่มีหลักฐานอ้างอิง จำนวน 62 โครงการ) มีอาจารย์ประจำ 141 คน</p> $(62 / 141) \times 100 = 43.97\%$ <p>จุดเด่น ทางคณะมีโครงการที่หลากหลาย ตอบสนองความต้องการ ของสังคมในหลายแง่มุม ทั้งทางด้านภาษา ดนตรี ศิลปะ และ ทางสังคม</p> <p>ข้อเสนอแนะ หลายโครงการที่มีหลักการที่ดีมาก แต่ทำเพียงปีละหนึ่งครั้ง เช่น โครงการค่ายพัฒนา เป็นต้น โครงการเดียวกันจึงควรจัด ได้หลายครั้งในหนึ่งปี แต่อาจจะเปลี่ยนกลุ่มเป้าหมาย หรือผู้ที่ เข้าร่วมกิจกรรมให้กว้างขวางขึ้น</p>	<p>ค่าเป้าหมาย : ร้อยละ 40</p> <p>ผลจากการประเมิน ตนเอง : ร้อยละ 43.97</p> <p>คะแนนประเมิน ตนเอง :3..... คะแนน</p> <p>การบรรลุเป้าหมาย <input type="checkbox"/> ต่ำกว่าเป้าหมาย <input type="checkbox"/> เท่ากับเป้าหมาย <input checked="" type="checkbox"/> สูงกว่าเป้าหมาย</p>	<p>ผลการประเมินของ คณะกรรมการ : ร้อยละ 43.97</p> <p>คะแนนประเมินของ กรรมการ :3..... คะแนน</p> <p>การบรรลุเป้าหมาย <input type="checkbox"/> ต่ำกว่าเป้าหมาย <input type="checkbox"/> เท่ากับเป้าหมาย <input checked="" type="checkbox"/> สูงกว่าเป้าหมาย</p>

ตัวบ่งชี้ ที่	ร่องรอย / หลักฐาน / รายละเอียด ที่พบและนำมาใช้ ประกอบการพิจารณาตัดสินผลการประเมินแต่ละตัวบ่งชี้	ผลการประเมิน ตนเอง	ผลประเมินของ คณะกรรมการ
5.4	<p>ร้อยละของระดับความพึงพอใจของผู้รับบริการ</p> <p>ข้อค้นพบ</p> <p>มีการสำรวจความพึงพอใจของผู้เข้ารับบริการเพียง 3 โครงการ จากทั้งหมด 62 โครงการ จึงอาจนำไปใช้วิเคราะห์ค่าความพึงพอใจของผู้เข้ารับบริการได้ไม่ครบถ้วนสมบูรณ์</p> <p>จาก 3 โครงการได้ค่าความพึงพอใจเฉลี่ย ร้อยละ 80.29</p> <p>จุดเด่น</p> <p>มีโครงการที่หลากหลาย</p> <p>ข้อเสนอแนะ</p> <p>เพิ่มการสรุปและประเมินความพึงพอใจในทุกโครงการจะทำให้ทราบผลการวิเคราะห์ที่แม่นยำมากยิ่งขึ้น อันจะเป็นประโยชน์ในการพัฒนาปรับปรุงกิจกรรมหรือโครงการในปีถัดไป</p>	<p>ค่าเป้าหมาย</p> <p>: ร้อยละ 80</p> <p>ผลจากการประเมินตนเอง</p> <p>: ร้อยละ 80.29</p> <p>คะแนนประเมินตนเอง</p> <p>:2..... คะแนน</p> <p>การบรรลุเป้าหมาย</p> <p><input type="checkbox"/> ต่ำกว่าเป้าหมาย</p> <p><input type="checkbox"/> เท่ากับเป้าหมาย</p> <p><input checked="" type="checkbox"/> สูงกว่าเป้าหมาย</p>	<p>ผลการประเมินของคณะกรรมการ</p> <p>: ร้อยละ 80.29</p> <p>คะแนนประเมินของกรรมการ</p> <p>:2..... คะแนน</p> <p>การบรรลุเป้าหมาย</p> <p><input type="checkbox"/> ต่ำกว่าเป้าหมาย</p> <p><input type="checkbox"/> เท่ากับเป้าหมาย</p> <p><input checked="" type="checkbox"/> สูงกว่าเป้าหมาย</p>

ตัวบ่งชี้ ที่	ร่องรอย / หลักฐาน / รายละเอียด ที่พบและนำมาใช้ ประกอบการพิจารณาตัดสินผลการประเมินแต่ละตัวบ่งชี้	ผลการประเมิน ตนเอง	ผลประเมินของ คณะกรรมการ
5.5	<p>จำนวนแหล่งให้บริการวิชาการและวิชาชีพที่ได้รับการยอมรับในระดับชาติหรือระดับนานาชาติ</p> <p>ข้อค้นพบ</p> <ul style="list-style-type: none"> - พบหลักฐานในฐานข้อมูล internet 3 แหล่ง คือ โครงการที่วัดพุทธรัตนาราม สถาบันขงจื้อ และโครงการที่มหาวิทยาลัยวงวาลี - *ได้หลักฐานจากการสัมภาษณ์เพิ่ม 4 แหล่ง คือ HSK , การสอบเทียบเกรดดนตรี, การสอนดนตรีแก่บุคคลทั่วไป และโครงการสอนภาษาอังกฤษกับเจ้าหน้าที่จากประเทศลาว (พิจารณาเพิ่มเติม MOU) ต้องเพิ่มเติมหลักฐาน <p>จุดเด่น</p> <p>บุคลากรได้ใช้ความรู้ความสามารถให้เกิดประโยชน์ต่อวิชาชีพและเป็นที่ยอมรับในระดับสากล</p> <p>ข้อเสนอแนะ</p> <ol style="list-style-type: none"> 1. ขยายความร่วมมือกับองค์กรหรือสถาบันอื่น ๆ ให้กว้างขวางและหลากหลายมากยิ่งขึ้น เช่น การสอบวัดระดับภาษาอื่น ๆ (ญี่ปุ่น เยอรมัน) การจัดแข่งขันด้านดนตรี หรือ ศิลปะ เป็นต้น 2. บางโครงการที่เริ่มปฏิบัติงานแล้ว ถ้ามีภาพของกิจกรรมจะทำให้ภาพรวมของโครงการสมบูรณ์มากยิ่งขึ้น 	<p>ค่าเป้าหมาย</p> <p>: 4 แหล่ง</p> <p>ผลจากการประเมินตนเอง</p> <p>: 7 แหล่ง</p> <p>คะแนนประเมินตนเอง</p> <p>:3..... คะแนน</p> <p>การบรรลุเป้าหมาย</p> <p><input type="checkbox"/> ต่ำกว่าเป้าหมาย</p> <p><input type="checkbox"/> เท่ากับเป้าหมาย</p> <p><input checked="" type="checkbox"/> สูงกว่าเป้าหมาย</p>	<p>ผลการประเมินของคณะกรรมการ</p> <p>: 3 แหล่ง</p> <p>คะแนนประเมินของกรรมการ</p> <p>: ...2..... คะแนน</p> <p>การบรรลุเป้าหมาย</p> <p><input checked="" type="checkbox"/> ต่ำกว่าเป้าหมาย</p> <p><input type="checkbox"/> เท่ากับเป้าหมาย</p> <p><input type="checkbox"/> สูงกว่าเป้าหมาย</p>

องค์ประกอบที่ 6 การทำนุบำรุงศิลปวัฒนธรรม

ตัวบ่งชี้ ที่	ร่องรอย / หลักฐาน / รายละเอียด ที่พบและนำมาใช้ ประกอบการพิจารณาตัดสินผลการประเมินแต่ละตัวบ่งชี้	ผลการประเมิน ตนเอง	ผลประเมินของ คณะกรรมการ
6.1	<p>มีระบบและกลไกในการทำนุบำรุงศิลปวัฒนธรรม</p> <p>ข้อค้นพบ</p> <ol style="list-style-type: none"> 1. มีนโยบาย ผลกลยุทธ์ คณะผู้ทำงานและโครงการที่สอดคล้องกันและสอดคล้องกับเป้าประสงค์ของมหาวิทยาลัย (แผนปฏิบัติราชการ ฯ) 2. มีการวิเคราะห์ความสอดคล้อง ในรายงานโครงการ 3. มีการบูรณาการการเรียนและการวิจัย 4. มีการส่งเสริมจากทางคณะ ทั้งบรรยากาศและงบประมาณ 5. มีการกำหนดมาตรฐานที่เป็นที่ยอมรับ เช่น การสอบเทียบเกรดดนตรี, การสอบ HSK 6. มีการเผยแพร่ผลงาน เช่น โครงการของสถาบันขงจื้อ โครงการแลกเปลี่ยนศิลปการแสดงพื้นบ้านนานาชาติ ที่บัลกาเรีย เป็นต้น <p>จุดเด่น</p> <p>มีการจัดกิจกรรมแลกเปลี่ยนวัฒนธรรมในระดับนานาชาติ เช่น กิจกรรมของสถาบันขงจื้อ, โครงการแลกเปลี่ยน ฯ ที่ บัลกาเรีย เป็นต้น</p> <p>ข้อเสนอแนะ</p> <p>มีการจัดกิจกรรมที่หลากหลายและเปิดโอกาสให้นักศึกษาและบุคคลภายนอกได้มีส่วนร่วมมากขึ้น เช่น การจัดทัศนศึกษาที่ประเทศจีนในเชิงวัฒนธรรม ในลักษณะของทัวร์ ทั้งได้รายได้และให้สถาบันเป็นที่รู้จัก</p>	<p>ค่าเป้าหมาย : ระดับ 4</p> <p>ผลจากการประเมินตนเอง : ระดับ 6</p> <p>คะแนนประเมินตนเอง :3..... คะแนน</p> <p>การบรรลุเป้าหมาย</p> <p><input type="checkbox"/> ต่ำกว่าเป้าหมาย</p> <p><input type="checkbox"/> เท่ากับเป้าหมาย</p> <p><input checked="" type="checkbox"/> สูงกว่าเป้าหมาย</p>	<p>ผลการประเมินของคณะกรรมการ : ระดับ 4</p> <p>คะแนนประเมินของกรรมการ :2..... คะแนน</p> <p>การบรรลุเป้าหมาย</p> <p><input type="checkbox"/> ต่ำกว่าเป้าหมาย</p> <p><input checked="" type="checkbox"/> เท่ากับเป้าหมาย</p> <p><input type="checkbox"/> สูงกว่าเป้าหมาย</p>

องค์ประกอบที่ 7 การบริหารและการจัดการ

ตัวบ่งชี้ ที่	ร่องรอย / หลักฐาน / รายละเอียด ที่พบและนำมาใช้ ประกอบการพิจารณาตัดสินผลการประเมินแต่ละตัวบ่งชี้	ผลการประเมิน ตนเอง	ผลประเมินของ คณะกรรมการ
7.1	<p>คณะกรรมการประจำคณะใช้หลักธรรมาภิบาลในการบริหารจัดการและสามารถผลักดันมหาวิทยาลัยให้แข่งขันได้ ในระดับสากล</p> <p>ข้อค้นพบ</p> <p>คณะกรรมการบริหารคณะใช้หลักธรรมาภิบาลในการบริหารจัดการและสามารถผลักดันมหาวิทยาลัยให้แข่งขันได้ ในระดับสากล คณะดำเนินการได้ 4 ข้อ คือข้อ 1 ข้อ 2 ข้อ 4 และข้อ 5 ดังนี้</p> <ol style="list-style-type: none"> 1. คณะกรรมการมีบทบาทสำคัญในการกำหนดทิศทางยุทธศาสตร์และนโยบายของมหาวิทยาลัย 2. คณะกรรมการมีการติดตามผลการดำเนินงานตามภารกิจหลักของมหาวิทยาลัยมากกว่าปีละ 2 ครั้ง โดย คณะกรรมการ มีการติดตามผลการดำเนินงานตามภารกิจหลักของมหาวิทยาลัยปีละ 4 ครั้ง 3. มีการประชุมคณะกรรมการอย่างต่ำร้อยละ 80 ของแผน ในการประชุมแต่ละครั้งมีกรรมการเข้าร่วมโดยเฉลี่ยไม่น้อยกว่าร้อยละ 80 โดยมีการส่งเอกสารให้กรรมการสมาชิกมหาวิทยาลัยอย่างน้อย 7 วันก่อนการประชุม 4. คณะบดีโดยคณะกรรมการติดตามกำกับและประเมินผลของมหาวิทยาลัย 5. คณะมีการดำเนินงานโดยใช้หลักธรรมาภิบาล และส่งเสริมบริหารงาน โดยใช้หลักธรรมาภิบาล <p>ข้อเสนอแนะ</p> <ol style="list-style-type: none"> 1. ควรปรับการเขียน SAR ให้มีความละเอียดมองเห็นขั้นตอนที่มาของผล เช่น คณะกรรมการประจำคณะประชุม 10 ครั้งจากแผนการประชุมที่กำหนดไว้ 10 ครั้ง คิดเป็นร้อยละ 100 (10) 2. คอยติดตามหรือหาวิธีการให้คณะกรรมการเข้าร่วมประชุมเป็นไปตาม สกอ คือ ร้อยละ 80 ของคณะกรรมการบริหารทั้งหมด 	<p>ค่าเป้าหมาย : 4 ข้อ</p> <p>ผลจากการประเมินตนเอง : 5 ข้อ</p> <p>คะแนนประเมินตนเอง : 3 คะแนน</p> <p>การบรรลุเป้าหมาย</p> <p><input type="checkbox"/> ต่ำกว่าเป้าหมาย</p> <p><input type="checkbox"/> เท่ากับเป้าหมาย</p> <p><input checked="" type="checkbox"/> สูงกว่าเป้าหมาย</p>	<p>ผลการประเมินของคณะกรรมการ : 4 ข้อ</p> <p>คะแนนประเมินของกรรมการ : 2 คะแนน</p> <p>การบรรลุเป้าหมาย</p> <p><input type="checkbox"/> ต่ำกว่าเป้าหมาย</p> <p><input type="checkbox"/> เท่ากับเป้าหมาย</p> <p><input checked="" type="checkbox"/> สูงกว่าเป้าหมาย</p>

ตัวบ่งชี้ ที่	ร่องรอย / หลักฐาน / รายละเอียด ที่พบและนำมาใช้ ประกอบการพิจารณาตัดสินผลการประเมินแต่ละตัวบ่งชี้	ผลการประเมิน ตนเอง	ผลประเมินของ คณะกรรมการ
7.2	<p>ภาวะผู้นำของผู้บริหารทุกระดับของมหาวิทยาลัย</p> <p>ข้อค้นพบ</p> <p>ภาวะผู้นำของผู้บริหารทุกระดับของคณะ สถาบันดำเนินการได้ 3ระดับ ดังนี้</p> <ol style="list-style-type: none"> มีกระบวนการสรรหาผู้บริหารที่เป็นระบบ โปร่งใส ตรวจสอบได้ ทุกระดับโดยจัดทำเป็นประกาศมหาวิทยาลัย กำหนดคุณสมบัติ การแต่งตั้งคณะกรรมการดำเนินการสรรหา กระบวนการสรรหาและประกาศผล ทั้งนี้ได้มีการประกาศหรือ ประชาสัมพันธ์ให้สาธารณชนทราบให้ชัดเจน ผู้บริหารดำเนินการบริหารด้วยหลักธรรมาภิบาล และใช้ศักยภาพภาวะผู้นำที่มีอยู่โดยคำนึงถึงประโยชน์ของคณะ และผู้มีส่วนได้ส่วนเสีย มีกระบวนการประเมินศักยภาพและผลการปฏิบัติงานของคณบดีที่ชัดเจนและเป็นที่ยอมรับโดย คณะกรรมการติดตามกำกับและประเมินผลการดำเนินงานของ มหาวิทยาลัย <p>ข้อเสนอแนะ</p> <p>ควรมีการจัดทำแผนและกลไกการพัฒนาศักยภาพของ คณะตามผลการประเมินและการดำเนินการตามอย่างครบถ้วน</p>	<p>ค่าเป้าหมาย</p> <p>: ระดับ 3</p> <p>ผลจากการประเมิน ตนเอง</p> <p>: ระดับ 4</p> <p>คะแนนประเมิน ตนเอง</p> <p>: 2 คะแนน</p> <p>การบรรลุเป้าหมาย</p> <p><input type="checkbox"/> ต่ำกว่าเป้าหมาย</p> <p><input type="checkbox"/> เท่ากับเป้าหมาย</p> <p><input checked="" type="checkbox"/> สูงกว่าเป้าหมาย</p>	<p>ผลการประเมินของ คณะกรรมการ</p> <p>: ระดับ 3</p> <p>คะแนนประเมินของ กรรมการ</p> <p>: 2 คะแนน</p> <p>การบรรลุเป้าหมาย</p> <p><input type="checkbox"/> ต่ำกว่าเป้าหมาย</p> <p><input checked="" type="checkbox"/> เท่ากับเป้าหมาย</p> <p><input type="checkbox"/> สูงกว่าเป้าหมาย</p>

ตัวบ่งชี้ ที่	ร่องรอย / หลักฐาน / รายละเอียด ที่พบและนำมาใช้ ประกอบการพิจารณาตัดสินผลการประเมินแต่ละตัวบ่งชี้	ผลการประเมิน ตนเอง	ผลประเมินของ คณะกรรมการ
7.3	<p>มีการพัฒนาคณะผู้สอนการเรียนรู้</p> <p>ข้อค้นพบ</p> <p>มีการพัฒนาสถาบันผู้สอนการเรียนรู้ คณะดำเนินการได้ 4 ระดับ ดังนี้</p> <ol style="list-style-type: none"> มีการจัดทำแผนการจัดการความรู้ เพื่อมุ่งผู้สอนแห่งการเรียนรู้และประชาสัมพันธ์เผยแพร่ให้ประชาคมของสถาบัน รับทราบจำนวน 2 โครงการ คือ โครงการพัฒนาศักยภาพงานวิจัยทางสังคมศาสตร์อย่างมีส่วนร่วม และโครงการพัฒนาความรู้การบริหารงานส่วนท้องถิ่นสู่ชุมชน มีการดำเนินการตามแผนจัดการความรู้และประสบความสำเร็จตามเป้าหมายไม่น้อยกว่า ร้อยละ 50 มีการดำเนินการตามแผนจัดการความรู้และประสบความสำเร็จตามเป้าหมายสำเร็จทั้ง 2 โครงการคิดเป็นโดยดำเนินการได้ มีการติดตามประเมินผลความสำเร็จของการจัดการความรู้ โดยมีเอกสารสรุปผลการติดตามความสำเร็จของการจัดการความรู้ <p>ข้อเสนอแนะ</p> <p>ควรนำผลการประเมินไปปรับใช้ในการพัฒนากระบวนการจัดการความรู้ให้เป็นส่วนหนึ่งของกระบวนการงานปกติ และปรับปรุงแผนการจัดการความรู้</p>	<p>ค่าเป้าหมาย : ระดับ 3</p> <p>ผลจากการประเมินตนเอง : ระดับ 4</p> <p>คะแนนประเมินตนเอง : 3 คะแนน</p> <p>การบรรลุเป้าหมาย <input type="checkbox"/> ต่ำกว่าเป้าหมาย <input checked="" type="checkbox"/> เท่ากับเป้าหมาย <input checked="" type="checkbox"/> สูงกว่าเป้าหมาย</p>	<p>ผลการประเมินของคณะกรรมการ : ระดับ 4</p> <p>คะแนนประเมินของกรรมการ : 3 คะแนน</p> <p>การบรรลุเป้าหมาย <input type="checkbox"/> ต่ำกว่าเป้าหมาย <input checked="" type="checkbox"/> เท่ากับเป้าหมาย <input type="checkbox"/> สูงกว่าเป้าหมาย</p>

ตัวบ่งชี้ ที่	ร่องรอย / หลักฐาน / รายละเอียด ที่พบและนำมาใช้ ประกอบการพิจารณาตัดสินผลการประเมินแต่ละตัวบ่งชี้	ผลการประเมิน ตนเอง	ผลประเมินของ คณะกรรมการ
7.4	<p>มีระบบและกลไกในการบริหารทรัพยากรบุคคลเพื่อพัฒนาและบำรุงรักษาไว้ให้ บุคลากรมีคุณภาพและประสิทธิภาพ</p> <p>ข้อค้นพบ</p> <p>มีระบบและกลไกในการบริหารทรัพยากรบุคคลเพื่อพัฒนาและบำรุงรักษาไว้ให้ บุคลากรมีคุณภาพและประสิทธิภาพ คณะดำเนินการได้ 5 ระดับ ดังนี้</p> <ol style="list-style-type: none"> 1. มีการจัดทำแผนการบริหารทรัพยากรบุคคลที่เป็นรูปธรรม ภายใต้การวิเคราะห์ข้อมูลเชิงประจักษ์ ซึ่งมหาวิทยาลัยจัดทำแผนพัฒนาบุคลากร มหาวิทยาลัยราชภัฏสวนดุสิต ประจำปีงบประมาณ พ.ศ.2551 และ พ.ศ.2552 – 2556 โดยมีคณะกรรมการในการจัดทำแผนพัฒนาบุคลากร ตามคำสั่งที่ 19/2551 ลงวันที่ 2 มกราคม 2551 2. มีระบบและกลไกในการบริหารทรัพยากรบุคคลที่เป็นการส่งเสริมสมรรถนะในการปฏิบัติงาน เช่น การสรรหา การจัดวางคนลงตำแหน่ง การกำหนดเส้นทางเดินของตำแหน่ง การสนับสนุนเข้าร่วมประชุม ฝึกอบรมและหรือเสนอผลงานทางวิชาการ การประเมินผลการปฏิบัติงาน มาตรการสร้างขวัญกำลังใจ มาตรการลงโทษ รวมทั้งการพัฒนา และรักษาบุคลากรที่มีคุณภาพ ซึ่งมหาวิทยาลัยได้ออกข้อบังคับ มหาวิทยาลัยราชภัฏสวนดุสิตว่าด้วยจรรยาบรรณ 3. มีระบบสวัสดิการและเสริมสร้างสุขภาพที่ดี และสร้างบรรยากาศที่ดีให้บุคลากรทำงานได้อย่างมีประสิทธิภาพและอยู่อย่างมีความสุข เช่น กองทุนสะสมเลี้ยงชีพสำหรับบุคลากร โครงการตรวจสุขภาพประจำปีทุกปี จัดตกแต่งอาคารสถานที่ ห้องทำงานมีอุปกรณ์อำนวยความสะดวก ห้องพยาบาล และมีแพทย์ประจำทุกวันจันทร์และวันพฤหัสบดี 4. มีระบบส่งเสริมสนับสนุนบุคลากรที่มีศักยภาพสูงให้มีโอกาสประสบความสำเร็จและก้าวหน้าในอาชีพอย่างรวดเร็วตามสายงาน เช่น มีการยกย่องให้เกียรติผู้ได้รับรางวัลของคณะ คือ ผู้ช่วยศาสตราจารย์กาญจนา ชาทตระกูล แลอาจารย์พิเศษสุรินทร์โชติ ได้รับรางวัล รองศาสตราจารย์ ดร.สุชุม เฉลยทรัพย์ ได้รับประกาศเกียรติคุณสำหรับผู้ทำประโยชน์ให้แก่กระทรวงศึกษาธิการ ประจำปี 2551 ทั้งนี้มีการทำประชาสัมพันธ์ 	<p>ค่าเป้าหมาย : ระดับ 3</p> <p>ผลจากการประเมินตนเอง : ระดับ 5</p> <p>คะแนนประเมินตนเอง : 3 คะแนน</p> <p>การบรรลุเป้าหมาย <input type="checkbox"/> ต่ำกว่าเป้าหมาย <input type="checkbox"/> เท่ากับเป้าหมาย <input checked="" type="checkbox"/> สูงกว่าเป้าหมาย</p>	<p>ผลการประเมินของคณะกรรมการ : ระดับ 5</p> <p>คะแนนประเมินของกรรมการ : 3 คะแนน</p> <p>การบรรลุเป้าหมาย <input type="checkbox"/> ต่ำกว่าเป้าหมาย <input type="checkbox"/> เท่ากับเป้าหมาย <input checked="" type="checkbox"/> สูงกว่าเป้าหมาย</p>

ตัวบ่งชี้ ที่	ร่องรอย / หลักฐาน / รายละเอียด ที่พบและนำมาใช้ ประกอบการพิจารณาตัดสินผลการประเมินแต่ละตัวบ่งชี้	ผลการประเมิน ตนเอง	ผลประเมินของ คณะกรรมการ
	<p>และพิจารณาความดีความชอบเป็นกรณี</p> <p>5. มีการประเมินความพึงพอใจของบุคลากรทุกระดับ อย่างเป็นระบบ</p> <p>ข้อเสนอแนะ</p> <p>ควรนำผลการประเมินความพึงพอใจของบุคลากรเสนอ คณะกรรมการบริหารคณะ และจัดทำแนวทางการพัฒนาให้ดีขึ้น</p>		

ตัวบ่งชี้ ที่	ร่องรอย / หลักฐาน / รายละเอียด ที่พบและนำมาใช้ ประกอบการพิจารณาตัดสินผลการประเมินแต่ละตัวบ่งชี้	ผลการประเมิน ตนเอง	ผลประเมินของ คณะกรรมการ
7.5	<p>ศักยภาพของระบบฐานข้อมูลเพื่อการบริหาร การเรียนการสอน และการวิจัย</p> <p>ข้อค้นพบ</p> <p>ศักยภาพของระบบฐานข้อมูลเพื่อการบริหาร การเรียนการสอนและการวิจัย คณะดำเนินการได้ 6 ระดับ ดังนี้</p> <ol style="list-style-type: none"> มีนโยบายในการจัดทำระบบฐานข้อมูลเพื่อการตัดสินใจ โดยใช้นโยบายในการจัดทำระบบฐานข้อมูลเพื่อการตัดสินใจของมหาวิทยาลัย มีระบบฐานข้อมูลเพื่อการตัดสินใจ โดยใช้ระบบฐานข้อมูลของมหาวิทยาลัย ทั้งในระบบ Manual และศูนย์ข้อมูลกลาง (data center) ซึ่งอยู่ในระบบสารสนเทศเพื่อการบริหารของมหาวิทยาลัย มีการประเมินประสิทธิภาพ และความปลอดภัยของระบบฐานข้อมูล โดยผู้ประเมินจากภายนอก MSEC และ UIS มีการประเมินความพึงพอใจของผู้ใช้ฐานข้อมูล โดยสำนักวิทยบริการและเทคโนโลยีสารสนเทศเป็นผู้ประเมิน ระบบบริหารการศึกษาโดย First Logic มีการนำผลการประเมินในข้อ 3 และ 4 มาปรับปรุงระบบฐานข้อมูล โดยทีมที่ปรึกษาจากภายนอกมหาวิทยาลัย คือผู้เชี่ยวชาญจากมหาวิทยาลัยเกษตรศาสตร์ และมหาวิทยาลัยเทคโนโลยีพระจอมเกล้าธนบุรี รับผิดชอบในการปรับปรุงระบบฐานข้อมูล มีการเชื่อมโยงระบบฐานข้อมูลของมหาวิทยาลัย ผ่านระบบเครือข่ายกับสำนักงานคณะกรรมการการอุดมศึกษา ตามรูปแบบมาตรฐานที่กำหนด <p>จุดเด่น</p> <p>ระบบฐานข้อมูลที่ทันสมัยและนำมาใช้ประโยชน์ในการตัดสินใจทางการบริหารได้ดี มีความหลากหลายของระบบฐานข้อมูล</p>	<p>ค่าเป้าหมาย</p> <p>: ระดับ 6</p> <p>ผลจากการประเมินตนเอง</p> <p>: ระดับ 6</p> <p>คะแนนประเมินตนเอง</p> <p>: 3 คะแนน</p> <p>การบรรลุเป้าหมาย</p> <p><input type="checkbox"/> ต่ำกว่าเป้าหมาย</p> <p><input checked="" type="checkbox"/> เท่ากับเป้าหมาย</p> <p><input type="checkbox"/> สูงกว่าเป้าหมาย</p>	<p>ผลการประเมินของคณะกรรมการ</p> <p>: ระดับ 6</p> <p>คะแนนประเมินของกรรมการ</p> <p>: 3 คะแนน</p> <p>การบรรลุเป้าหมาย</p> <p><input type="checkbox"/> ต่ำกว่าเป้าหมาย</p> <p><input checked="" type="checkbox"/> เท่ากับเป้าหมาย</p> <p><input type="checkbox"/> สูงกว่าเป้าหมาย</p>

ตัวบ่งชี้ ที่	ร่องรอย / หลักฐาน / รายละเอียด ที่พบและนำมาใช้ ประกอบการพิจารณาตัดสินผลการประเมินแต่ละตัวบ่งชี้	ผลการประเมิน ตนเอง	ผลประเมินของ คณะกรรมการ
	<p>ข้อเสนอแนะ</p> <p>ควรเชื่อมโยงเครือข่ายของข้อมูลให้ครอบคลุมถึงระบบหลักสูตร และบุคคลเพื่อรองรับการพัฒนากระบวนการพัฒนาหลักสูตร และ ระดับบุคลากร (portfolio)</p>		

ตัวบ่งชี้ ที่	ร่องรอย / หลักฐาน / รายละเอียด ที่พบและนำมาใช้ ประกอบการพิจารณาตัดสินผลการประเมินแต่ละตัวบ่งชี้	ผลการประเมิน ตนเอง	ผลประเมินของ คณะกรรมการ
7.6	<p>ระดับความสำเร็จในการเปิดโอกาสให้บุคคลภายนอกเข้ามา มีส่วนร่วมในการพัฒนาสถาบัน</p> <p>ข้อค้นพบ</p> <p>ระดับความสำเร็จในการเปิดโอกาสให้บุคคลภายนอกเข้ามา มีส่วนร่วมในการพัฒนาสถาบัน คณะดำเนินการได้ 2 ระดับ ดังนี้</p> <ol style="list-style-type: none"> มีการเปิดเผยข้อมูลข่าวสารแก่ประชาชนอย่าง โปร่งใส ผ่านช่องทางต่าง ๆ คือ เอกสารสิ่งพิมพ์ เว็บไซต์ นิทรรศการ มีระบบการรับฟังความคิดเห็นของประชาชนผ่าน ช่องทางที่เปิดเผยและเป็นที่ยอมรับกันโดยทั่วอย่างน้อย 3 ช่องทาง โดยคณะดำเนินการ 3 ช่องทาง ได้แก่ โทรศัพท์ เว็บไซต์ จดหมาย <p>ข้อเสนอแนะ</p> <ol style="list-style-type: none"> ควรนำความคิดเห็นของประชาชนไปประกอบการ บริหารงาน โดยมีเจ้าหน้าที่รับผิดชอบและมีการดำเนินงานอย่าง เป็นรูปธรรม ควรมีที่ปรึกษาที่มาจากภาคประชาชน ทั้งที่เป็น ทางการและไม่เป็นทางการ และมีการดำเนินกิจกรรมร่วมกัน อย่างต่อเนื่องและชัดเจน เช่น จัดประชุมร่วมกันอย่างน้อยปีละ 2 ครั้ง มีกระบวนการหรือกลไกการติดตาม ตรวจสอบโดย ภาคประชาชน 	<p>ค่าเป้าหมาย : ระดับ 3</p> <p>ผลจากการประเมิน ตนเอง : ระดับ 3</p> <p>คะแนนประเมิน ตนเอง : 1 คะแนน</p> <p>การบรรลุเป้าหมาย <input type="checkbox"/> ต่ำกว่าเป้าหมาย <input checked="" type="checkbox"/> เท่ากับเป้าหมาย <input type="checkbox"/> สูงกว่าเป้าหมาย</p>	<p>ผลการประเมินของ คณะกรรมการ : ระดับ 2</p> <p>คะแนนประเมินของ กรรมการ : 1 คะแนน</p> <p>การบรรลุเป้าหมาย <input type="checkbox"/> ต่ำกว่าเป้าหมาย <input checked="" type="checkbox"/> เท่ากับเป้าหมาย <input type="checkbox"/> สูงกว่าเป้าหมาย</p>

ตัวบ่งชี้ ที่	ร่องรอย / หลักฐาน / รายละเอียด ที่พบและนำมาใช้ ประกอบการพิจารณาตัดสินผลการประเมินแต่ละตัวบ่งชี้	ผลการประเมิน ตนเอง	ผลประเมินของ คณะกรรมการ
7.7	<p>ร้อยละของอาจารย์ประจำที่ได้รับรางวัลผลงานทางวิชาการหรือวิชาชีพในระดับชาติหรือนานาชาติ</p> <p>ข้อค้นพบ คณะมีอาจารย์ทั้งหมด 158 คน มีผู้ได้รับรางวัลและประกาศเกียรติคุณ 3 คน คือ</p> <ol style="list-style-type: none"> 1. รศ.ดร.สุขุม เฉลยทรัพย์ รางวัลประกาศเกียรติคุณสำหรับผู้ทำคุณประโยชน์ให้แก่กระทรวงศึกษาธิการ ประจำปีงบประมาณ 2551 2. ผศ.พิเชษฐ สุนทรโชติ รางวัลผลงานวิจัยดี เรื่อง การศึกษาภาพจิตกรรมสีน้ำของสวัสดี ต้นติสุข 3. ผู้ช่วยศาสตราจารย์กาญจนา ชาดตระกูล รางวัลเกียรติบัตรบุคคลากรดีเด่น <p>แนวทางการพัฒนา</p> <ol style="list-style-type: none"> 1. ส่งเสริมและสนับสนุนให้คณาจารย์ของคณะ ได้เข้าร่วมนำเสนอผลงานทางวิชาการหรือวิชาชีพในระดับชาติหรือนานาชาติ 2. จัดเวทีแลกเปลี่ยนเรียนรู้กับในคณะและระหว่างคณะ รวมทั้งมีเยี่ยกองชมเชย 	<p>ค่าเป้าหมาย : ร้อยละ 0.1</p> <p>ผลจากการประเมินตนเอง : ร้อยละ 1.90</p> <p>คะแนนประเมินตนเอง : 2 คะแนน</p> <p>การบรรลุเป้าหมาย <input type="checkbox"/> ต่ำกว่าเป้าหมาย <input type="checkbox"/> เท่ากับเป้าหมาย <input type="checkbox"/> สูงกว่าเป้าหมาย</p>	<p>ผลประเมินของคณะกรรมการ : ร้อยละ 1.80</p> <p>คะแนนประเมินของกรรมการ : 2คะแนน</p> <p>การบรรลุเป้าหมาย <input type="checkbox"/> ต่ำกว่าเป้าหมาย <input checked="" type="checkbox"/> เท่ากับเป้าหมาย <input type="checkbox"/> สูงกว่าเป้าหมาย</p>

ตัวบ่งชี้ ที่	ร่องรอย / หลักฐาน / รายละเอียด ที่พบและนำมาใช้ ประกอบการพิจารณาตัดสินผลการประเมินแต่ละตัวบ่งชี้	ผลการประเมิน ตนเอง	ผลประเมินของ คณะกรรมการ
7.8	<p>มีการนำระบบบริหารความเสี่ยงมาใช้ในกระบวนการบริหาร การศึกษา</p> <p>ข้อค้นพบ</p> <p>มีการนำระบบบริหารความเสี่ยงมาใช้ในกระบวนการบริหาร การศึกษา สถาบันดำเนินการได้ 4 ระดับ ดังนี้</p> <ol style="list-style-type: none"> มีการแต่งตั้งคณะกรรมการบริหารความเสี่ยง โดย คณบดีและตัวแทนของหลักสูตรร่วมเป็นคณะกรรมการ โดย คณบดีมีบทบาทสำคัญในการกำหนดนโยบายในการบริหาร ความเสี่ยง โดยมีคณะกรรมการทั้งหมดคน มีการวิเคราะห์และระบุปัจจัยเสี่ยงที่ส่งผลกระทบต่อ โอกาสที่จะบรรลุเป้าหมายในการบริหารงานจัดระดับของ ความเสี่ยงโดยมีการจัดทำตารางวิเคราะห์ไว้ชัดเจน และ จัดลำดับความสำคัญของปัจจัยเสี่ยง มีการจัดทำแผนบริหารความเสี่ยง โดยแผน ดังกล่าวได้กำหนดมาตรการในการสร้างความรู้ ความเข้าใจ ให้กับบุคลากรทุกระดับในด้านการบริหารความเสี่ยง และการ ดำเนินการแก้ไข ลด หรือป้องกันความเสี่ยงที่จะเกิดขึ้นอย่างเป็น รูปธรรมชัดเจน มีการดำเนินการตามแผนบริหารความเสี่ยง <p>ข้อเสนอแนะ</p> <p>มีการสรุปผลการดำเนินงานตามแผนบริหารความเสี่ยง ตลอดจนมีการกำหนดแนวทางและข้อเสนอแนะในการปรับปรุง แผนบริหารความเสี่ยงโดยได้รับความเห็นชอบจากคณบดี</p>	<p>ค่าเป้าหมาย : ระดับ 4</p> <p>ผลจากการประเมิน ตนเอง : ระดับ 4</p> <p>คะแนนประเมิน ตนเอง : 2 คะแนน</p> <p>การบรรลุเป้าหมาย <input type="checkbox"/> ต่ำกว่าเป้าหมาย <input checked="" type="checkbox"/> เท่ากับเป้าหมาย <input type="checkbox"/> สูงกว่าเป้าหมาย</p>	<p>ผลการประเมินของ คณะกรรมการ : ระดับ 5</p> <p>คะแนนประเมินของ กรรมการ : 3 คะแนน</p> <p>การบรรลุเป้าหมาย <input type="checkbox"/> ต่ำกว่าเป้าหมาย <input checked="" type="checkbox"/> เท่ากับเป้าหมาย <input type="checkbox"/> สูงกว่าเป้าหมาย</p>

ตัวบ่งชี้ ที่	ร่องรอย / หลักฐาน / รายละเอียด ที่พบและนำมาใช้ ประกอบการพิจารณาตัดสินผลการประเมินแต่ละตัวบ่งชี้	ผลการประเมิน ตนเอง	ผลประเมินของ คณะกรรมการ
7.9	<p>ระดับความสำเร็จของการถ่ายทอดตัวชี้วัดและเป้าหมายของระดับองค์กรสู่ระดับบุคคล</p> <p>ข้อค้นพบ</p> <p>ระดับความสำเร็จของการถ่ายทอดตัวชี้วัดและเป้าหมายของระดับองค์กรสู่ระดับบุคคล คณะดำเนินการได้ 8 ระดับ</p> <ol style="list-style-type: none"> 1. มีการกำหนดแนวทางการดำเนินการในการประเมินผลภายในคณะ โดยจัดทำคำรับรองการปฏิบัติราชการของคณะ ประจำปีงบประมาณ 2551 2. มีแผนงานการประเมินผลภายในคณะต่อเนื่อง ตั้งแต่ปีการศึกษา 2550-2551 3. มีการกำหนดตัวชี้วัดและเป้าหมายตามพันธกิจและยุทธศาสตร์ของมหาวิทยาลัย โดยเชื่อมโยงกับเป้าประสงค์และประเด็นยุทธศาสตร์ของมหาวิทยาลัย 4. มีการจัดทำ Strategy Map โดยกำหนดเป้าประสงค์ของแต่ละประเด็นยุทธศาสตร์ที่เกี่ยวข้องกับหน่วยงานให้เชื่อมโยงกับเป้าประสงค์และประเด็นยุทธศาสตร์ของมหาวิทยาลัย 5. มีการยี่นัยนวิสัยทัศน์และประเด็นยุทธศาสตร์ของมหาวิทยาลัยในระดับคณะ โดยมีการประชุมคณะเพื่อให้คณาจารย์รับทราบและดำเนินการ 6. มีระบบในการติดตามผลการดำเนินงานตามตัวชี้วัดและเป้าหมายตามคำรับรองของผู้บริหารระดับต่าง ๆ 7. มีการประเมินผลการดำเนินงานตามตัวชี้วัดและเป้าหมายตามคำรับรอง 8. มีการนำผลการประเมินผลการดำเนินงานของผู้บริหาร ไปเชื่อมโยงกับระบบการสร้างแรงจูงใจ 	<p>ค่าเป้าหมาย : ระดับ 5</p> <p>ผลจากการประเมินตนเอง : ระดับ 8</p> <p>คะแนนประเมินตนเอง : 3 คะแนน</p> <p>การบรรลุเป้าหมาย <input type="checkbox"/> ต่ำกว่าเป้าหมาย <input type="checkbox"/> เท่ากับเป้าหมาย <input checked="" type="checkbox"/> สูงกว่าเป้าหมาย</p>	<p>ผลการประเมินของคณะกรรมการ : ระดับ 8</p> <p>คะแนนประเมินของกรรมการ : 3 คะแนน</p> <p>การบรรลุเป้าหมาย <input type="checkbox"/> ต่ำกว่าเป้าหมาย <input type="checkbox"/> เท่ากับเป้าหมาย <input checked="" type="checkbox"/> สูงกว่าเป้าหมาย</p>

องค์ประกอบที่ 8 การเงินและงบประมาณ

ตัวบ่งชี้ ที่	ร่องรอย / หลักฐาน / รายละเอียด ที่พบและนำมาใช้ ประกอบการพิจารณาตัดสินผลการประเมินแต่ละตัวบ่งชี้	ผลการประเมิน ตนเอง	ผลประเมินของ คณะกรรมการ
8.1	<p>มีระบบและกลไกในการจัดสรร การวิเคราะห์ค่าใช้จ่าย การตรวจสอบการเงินและงบประมาณอย่างมีประสิทธิภาพ</p> <p>ข้อค้นพบ</p> <p>มีระบบและกลไกในการจัดสรร การวิเคราะห์ค่าใช้จ่าย การตรวจสอบการเงินและงบประมาณอย่างมีประสิทธิภาพ สถาบันดำเนินการได้ 7 ระดับ</p> <ol style="list-style-type: none"> มีแผนกลยุทธ์ทางการเงินที่สอดคล้องกับยุทธศาสตร์ของมหาวิทยาลัยให้เป็นไปตามเป้าหมาย มีแนวทางจัดหาทรัพยากรทางการเงิน แผนการจัดสรร และการวางแผนการใช้จ่ายเงิน อย่างมีประสิทธิภาพโปร่งใสตรวจสอบได้ . มีการจัดทำระบบฐานข้อมูลทางการเงินที่ผู้บริหารสามารถนำไปใช้ในการตัดสินใจและวิเคราะห์สถานะทางการเงิน มีการจัดทำรายงานทางการเงินอย่างเป็นระบบอย่างน้อยปีละ 2 ครั้ง มีการนำข้อมูลทางการเงินไปใช้ในการวิเคราะห์ค่าใช้จ่าย และวิเคราะห์สถานะทางการเงินและความมั่นคงขององค์กรอย่างต่อเนื่อง มีหน่วยงานตรวจสอบภายในและภายนอก ทำหน้าที่ตรวจ ติดตามการใช้จ่ายเงินให้เป็นไปตามระเบียบและกฎเกณฑ์ที่มหาวิทยาลัยกำหนด ผู้บริหารระดับสูงมีการติดตามผลการใช้จ่ายเงินให้ตามเป้าหมาย และนำข้อมูลจากรายงานทางการเงินไปใช้ในการวางแผนและการตัดสินใจ <p>ข้อเสนอแนะ</p> <ol style="list-style-type: none"> ควรจัดทำรายงานการใช้จ่ายเงินงบประมาณแผ่นดินประจำปีงบประมาณ เป็นรายไตรมาส ควรมีคณะกรรมการติดตามการใช้จ่ายเงินงบประมาณคณะ เพื่อติดตามการใช้งบดำเนินงานโครงการต่างๆ ของหลักสูตร 	<p>ค่าเป้าหมาย : ระดับ 7</p> <p>ผลจากการประเมินตนเอง : ระดับ 7</p> <p>คะแนนประเมินตนเอง :3..... คะแนน</p> <p>การบรรลุเป้าหมาย <input type="checkbox"/> ต่ำกว่าเป้าหมาย <input checked="" type="checkbox"/> เท่ากับเป้าหมาย <input type="checkbox"/> สูงกว่าเป้าหมาย</p>	<p>ผลการประเมินของคณะกรรมการ : ระดับ 7</p> <p>คะแนนประเมินของกรรมการ :3..... คะแนน</p> <p>การบรรลุเป้าหมาย <input type="checkbox"/> ต่ำกว่าเป้าหมาย <input checked="" type="checkbox"/> เท่ากับเป้าหมาย <input type="checkbox"/> สูงกว่าเป้าหมาย</p>

ตัวบ่งชี้ ที่	ร่องรอย / หลักฐาน / รายละเอียด ที่พบและนำมาใช้ ประกอบการพิจารณาตัดสินผลการประเมินแต่ละตัวบ่งชี้	ผลการประเมิน ตนเอง	ผลประเมินของ คณะกรรมการ
8.2	<p>มีการใช้ทรัพยากรภายในและภายนอกสถาบันร่วมกัน</p> <p>ข้อค้นพบ</p> <p>มีการใช้ทรัพยากรภายในและภายนอกสถาบันร่วมกัน คณะดำเนินการได้ 5 ระดับ ดังนี้</p> <ol style="list-style-type: none"> 1. มีคณะกรรมการวิเคราะห์ความต้องการการใช้ ทรัพยากรของสถาบัน 2. มีผลการวิเคราะห์ความต้องการในการใช้ ทรัพยากรของสถาบัน 3. มีแผนการใช้ทรัพยากรร่วมกันกับหน่วยงานอื่นใน สถาบัน 4. มีแผนการใช้ทรัพยากรร่วมกันกับหน่วยงานอื่น นอกสถาบัน 5. ไม่มีผลการประหยัดงบประมาณที่เกิดจากการใช้ ทรัพยากรร่วมกับหน่วยงานอื่น <p>ข้อเสนอแนะ</p> <ol style="list-style-type: none"> 1. ควรจัดทำผลการประหยัดงบประมาณที่เกิดจาก การใช้ทรัพยากรร่วมกับหน่วยงานอื่น ทั้งภายใน และภายนอก มหาวิทยาลัย 2. ควรมีการจัดทำรายงานการประชุมของ คณะกรรมการวิเคราะห์ความต้องการการใช้ทรัพยากรของคณะ มนุษย์ฯ 	<p>ค่าเป้าหมาย : ระดับ 4</p> <p>ผลจากการประเมิน ตนเอง : ระดับ 4</p> <p>คะแนนประเมิน ตนเอง :3.... คะแนน</p> <p>การบรรลุเป้าหมาย <input type="checkbox"/> ต่ำกว่าเป้าหมาย <input checked="" type="checkbox"/> เท่ากับเป้าหมาย <input type="checkbox"/> สูงกว่าเป้าหมาย</p>	<p>ผลการประเมินของ คณะกรรมการ : ระดับ 4</p> <p>คะแนนประเมินของ กรรมการ :3.... คะแนน</p> <p>การบรรลุเป้าหมาย <input type="checkbox"/> ต่ำกว่าเป้าหมาย <input checked="" type="checkbox"/> เท่ากับเป้าหมาย <input type="checkbox"/> สูงกว่าเป้าหมาย</p>

องค์ประกอบที่ 9 การประกันคุณภาพ

ตัวบ่งชี้ ที่	ร่องรอย / หลักฐาน / รายละเอียด ที่พบและนำมาใช้ ประกอบการพิจารณาตัดสินผลการประเมินแต่ละตัวบ่งชี้	ผลการประเมิน ตนเอง	ผลประเมินของ คณะกรรมการ
9.1	<p>มีระบบและกลไกการประกันคุณภาพภายในที่เป็นส่วนหนึ่งของกระบวนการบริหารการศึกษา</p> <p>ข้อค้นพบ</p> <p>มีระบบและกลไกการประกันคุณภาพภายในที่เป็นส่วนหนึ่งของกระบวนการบริหารการศึกษา โดยคณะฯ ดำเนินการได้ 6 ระดับ แต่ขาดระดับที่ 2 ดังนี้</p> <ol style="list-style-type: none"> มีระบบและกลไกการประกันคุณภาพการศึกษาภายในที่เหมาะสมกับระดับการพัฒนาของมหาวิทยาลัย ในระดับคณะฯ ซึ่งระบบการประกันคุณภาพภายในได้นำทฤษฎีระบบ (System Theory) กับงานประกันคุณภาพมารวมกันเพื่อใช้ในการประกันคุณภาพภายในให้สอดคล้องกับบริบท (Context) ปัจจัยนำเข้า (Input) กระบวนการ (Process) ผลผลิต (Output) และผลลัพธ์ (Outcome) ซึ่งเมื่อประมวลความสัมพันธ์ในองค์ประกอบของระบบการบริหารจัดการในระดับคณะฯ ได้ และมีนโยบายให้หลักสูตรจัดทำรายงานการประเมินตนเองในระดับหลักสูตรด้วย มีการกำหนดมาตรฐานตัวบ่งชี้ และเกณฑ์คุณภาพที่สอดคล้องกับมาตรฐานการอุดมศึกษา และมาตรฐานอื่น ๆ ที่เกี่ยวข้อง และสอดคล้องกับการประเมินคุณภาพภายนอก ได้ดำเนินงานด้านการประกันคุณภาพที่ครบถ้วน ทั้งการควบคุมคุณภาพ การติดตาม ตรวจสอบ และประเมินคุณภาพอย่างต่อเนื่องเป็นประจำ ตั้งแต่ปีการศึกษา 2548, 2549, 2550 และได้มีรายงานผลการตรวจประเมินคุณภาพการศึกษาภายใน เช่น ประจำปีการศึกษา 2550 มีการนำผลการประกันคุณภาพมาพัฒนาปรับปรุงการดำเนินงาน เช่น ในการประชุมคณะกรรมการประจำคณะมนุษยศาสตร์และสังคมศาสตร์ ครั้งที่ 7/2551 มีการนำเสนอรายงานผลการปฏิบัติราชการตามคำรับรองการปฏิบัติราชการของคณะมนุษยศาสตร์และสังคมศาสตร์ ประจำปีการศึกษา 2550 มีการพัฒนาระบบฐานข้อมูลสารสนเทศเพื่อรองรับการประกันคุณภาพการศึกษาระดับหลักสูตร และมีการพัฒนาระบบสารสนเทศ ระบบฐานข้อมูลของคณะฯ ประจำปีการศึกษา 2551 	<p>ค่าเป้าหมาย : ระดับ 7</p> <p>ผลจากการประเมินตนเอง : ระดับ/ข้อ 7</p> <p>คะแนนประเมินตนเอง : 3 คะแนน</p> <p>การบรรลุเป้าหมาย <input type="checkbox"/> ต่ำกว่าเป้าหมาย <input type="checkbox"/> เท่ากับเป้าหมาย <input checked="" type="checkbox"/> สูงกว่าเป้าหมาย </p>	<p>ผลการประเมินตนเองของคณะกรรมการ : ระดับ 6 ขาดระดับ 2</p> <p>คะแนนประเมินของกรรมการ : 1 คะแนน</p> <p>การบรรลุเป้าหมาย <input type="checkbox"/> ต่ำกว่าเป้าหมาย <input type="checkbox"/> เท่ากับเป้าหมาย <input checked="" type="checkbox"/> สูงกว่าเป้าหมาย </p>

ตัวบ่งชี้ ที่	ร่องรอย / หลักฐาน / รายละเอียด ที่พบและนำมาใช้ ประกอบการพิจารณาตัดสินผลการประเมินแต่ละตัวบ่งชี้	ผลการประเมิน ตนเอง	ผลประเมินของ คณะกรรมการ
	<p>7. มีระบบส่งเสริมการสร้างเครือข่ายด้านการประกัน คุณภาพการศึกษาระหว่างหน่วยงานทั้งภายในและภายนอก สถาบัน ได้มีการลงนามบันทึกข้อตกลงความร่วมมือทางวิชาการ ด้านการประกันคุณภาพการศึกษาของนักศึกษาด้วยกัน 18 สถาบัน และมีการนักศึกษาไปอบรมผู้ประเมินคุณภาพการศึกษา ภายในสถานศึกษา ระดับอุดมศึกษาด้วย</p> <p>จุดเด่น มีการจัดทำระบบและกลไกในการประกันคุณภาพ อย่างต่อเนื่อง มีเป้าหมายจัดทำประกันคุณภาพใน ทั้งใน ระดับบุคคล และนักศึกษา ทั้งยังส่งเสริมให้นักศึกษามีความรู้ และความเข้าใจในระบบการประกันคุณภาพด้วย</p> <p>แนวทางการพัฒนา -</p> <p>ข้อเสนอแนะ -</p>		

ตัวบ่งชี้ ที่	ร่องรอย / หลักฐาน / รายละเอียด ที่พบและนำมาใช้ ประกอบการพิจารณาตัดสินผลการประเมินแต่ละตัวบ่งชี้	ผลการประเมิน ตนเอง	ผลประเมินของ คณะกรรมการ
9.2	<p>มีระบบและกลไกการให้ความรู้และทักษะด้านการประกัน คุณภาพแก่นักศึกษา</p> <p>ข้อค้นพบ</p> <p>มีระบบและกลไกการให้ความรู้และทักษะด้านการประกัน คุณภาพแก่นักศึกษา โดยคณะ ดำเนินการได้ 6 ระดับ ดังนี้</p> <ol style="list-style-type: none"> มีการแต่งตั้งคณะกรรมการที่ปรึกษาคณะกรรมการ นักศึกษาประจำคณะ เพื่อสนับสนุนในการให้ความรู้ ให้ คำปรึกษา ดูแล ส่งเสริม สนับสนุน ให้นักศึกษา หลังจากการ คัดเลือกคณะกรรมการกิจการนักศึกษาประจำคณะ แล้ว ได้มี การให้ความรู้แก่คณะทำงาน โดยคณบดี และอาจารย์ที่ปรึกษา มีอาจารย์ที่ปรึกษาคณะมนุษยศาสตร์และสังคมศาสตร์ ให้ความรู้แก่นักศึกษาในกระบวนการผลิตเพื่อให้ได้คุณภาพกับ การดำเนินงานโครงการที่นักศึกษาขอจัดทำและดำเนินการ ได้จัดส่งนักศึกษาไปเข้าร่วมการฝึกอบรมผู้ประเมิน คุณภาพการศึกษาภายในสถานศึกษา ระดับอุดมศึกษา มหาวิทยาลัยราชภัฏสวนดุสิต วันที่ 28 – 29 เมษายน 2552 และ มหาวิทยาลัยราชภัฏสวนดุสิต โดยกองกิจการนักศึกษา ได้จัด กิจกรรมส่งเสริมความรู้ด้านประกันคุณภาพแก่กรรมการ นักศึกษาในระดับมหาวิทยาลัยและระดับคณะ ซึ่งมีตัวแทนของ นักศึกษาหลักสูตรต่างๆได้เข้าร่วมโครงการส่งเสริมความรู้ด้าน ประกันคุณภาพ ระหว่างวันที่ 8 – 10 มีนาคม 2552 นักศึกษาได้ใช้กระบวนการติดตามการประเมินกิจกรรม และ มีการประชุมเพื่อปรับปรุงและพัฒนาการทำงานและ กิจกรรม ได้มีการสร้างเครือข่ายการพัฒนาคุณภาพภายในสถาบัน และระหว่างสถาบัน โดยการลงนามในบันทึกข้อตกลงความ ร่วมมือทางวิชาการด้านการประกันคุณภาพการศึกษาของ นักศึกษา 18 สถาบัน นักศึกษามีส่วนร่วมในการเป็นผู้ดำเนินกิจกรรมโครงการ โดยใช้ระบบอาจารย์ที่ปรึกษาเป็นที่ปรึกษาและติดตาม เมื่อ ดำเนินการเสร็จสิ้น มอบนักศึกษาเป็นผู้จัดทำรายงานผลการจัด กิจกรรม 	<p>ค่าเป้าหมาย : ระดับ/ข้อ 4</p> <p>ผลจากการประเมิน ตนเอง : ระดับ/ข้อ 6</p> <p>คะแนนประเมิน ตนเอง : 3 คะแนน</p> <p>การบรรลุเป้าหมาย <input type="checkbox"/> ต่ำกว่าเป้าหมาย <input checked="" type="checkbox"/> เท่ากับเป้าหมาย <input type="checkbox"/> สูงกว่าเป้าหมาย</p>	<p>ผลการประเมิน ตนเองของ คณะกรรมการ : ระดับ/ข้อ 6</p> <p>คะแนนประเมินของ กรรมการ : 3 คะแนน</p> <p>การบรรลุเป้าหมาย <input type="checkbox"/> ต่ำกว่าเป้าหมาย <input type="checkbox"/> เท่ากับเป้าหมาย <input checked="" type="checkbox"/> สูงกว่าเป้าหมาย</p>

ตัวบ่งชี้ ที่	ร่องรอย / หลักฐาน / รายละเอียด ที่พบและนำมาใช้ ประกอบการพิจารณาตัดสินผลการประเมินแต่ละตัวบ่งชี้	ผลการประเมิน ตนเอง	ผลประเมินของ คณะกรรมการ
	<p>จุดเด่น</p> <p>-</p> <p>แนวทางการพัฒนา</p> <p>-</p> <p>ข้อเสนอแนะ</p> <p>นักศึกษาที่เข้าร่วมโครงการประกันคุณภาพ นำความรู้และประสบการณ์มาถ่ายทอดผ่านกิจกรรม/โครงการที่นักศึกษาดำเนินการ</p>		

ตัวบ่งชี้ ที่	ร่องรอย / หลักฐาน / รายละเอียด ที่พบและนำมาใช้ ประกอบการพิจารณาตัดสินผลการประเมินแต่ละตัวบ่งชี้	ผลการประเมิน ตนเอง	ผลประเมินของ คณะกรรมการ
9.3	<p>ระดับความสำเร็จของการประกันคุณภาพการศึกษาภายใน ข้อค้นพบ</p> <p>ระดับความสำเร็จของการประกันคุณภาพการศึกษาภายใน คณะฯ ดำเนินการได้ 5 ระดับ ดังนี้</p> <ol style="list-style-type: none"> ได้ดำเนินการด้านการประกันคุณภาพการศึกษาภายใน ระดับคณะอย่างต่อเนื่อง โดยมหาวิทยาลัยมอบนโยบายให้แต่ละ หลักสูตรรายงานผลการประเมินตนเองในระดับหลักสูตร และ คณะมีการจัดโครงการประชุมเพื่อพัฒนาระบบการประกัน คุณภาพการศึกษา ให้ความรู้ และให้หลักสูตรไปจัดทำรายงาน การประเมินตนเอง ระดับหลักสูตร และจัดโครงการแลกเปลี่ยนเรียนรู้ การประกันคุณภาพการศึกษา เพื่อรายงานผลการประเมินตนเอง โดย การแลกเปลี่ยนเรียนรู้ซึ่งกันและกัน จัดทำลงนามคำรับรองปฏิบัติราชการระดับหน่วยงานกับ มหาวิทยาลัย มีการประชุมรายงานผลการปฏิบัติราชการตามคำ รับรองการปฏิบัติราชการของคณะมนุษยศาสตร์และ สังคมศาสตร์ ประจำปีงบประมาณ พ.ศ. 2551 รอบ 12 เดือน รายงานการดำเนินงานด้านการประกันคุณภาพตามเกณฑ์ ก.พ.ร. ได้จัดทำรายงานการประเมินคุณภาพภายใน ประจำปี การศึกษา 2550 และเชิญบุคลากรทั้งภายในและภายนอก หน่วยงานมาเป็นคณะกรรมการตรวจประเมินคุณภาพภายใน และได้รายงานผลการประเมินคุณภาพการศึกษาภายใน ประจำปีการศึกษา 2550 และได้เผยแพร่ทางเว็บไซต์ http://dusithost.dusit.ac.th/~human/05_sar.html ได้มีการนำผลประเมินไปใช้ปรับปรุงและพัฒนา จากผล การประเมินคุณภาพการศึกษาภายใน ประจำปีการศึกษา 2550 คณะฯ ได้ใช้โมดูลที่เรียกว่า การรวบรวมข้อมูลเพื่อการ ประเมินผล (ในระบบ Manual) ซึ่งจัดทำโดยมหาวิทยาลัยฯ เป็น นวัตกรรมที่มีสมรรถภาพและประสิทธิภาพรองรับงานด้านการ ประกันคุณภาพในการจัดเก็บข้อมูลเพื่อรองรับในการนำข้อมูลไป ประมวลเป็นสารสนเทศเพื่อรายงานผลการดำเนินงานและ ประยุกต์ใช้ตามตัวบ่งชี้ ตามเกณฑ์ต่าง ๆ 	<p>ค่าเป้าหมาย : ระดับ/ข้อ 4</p> <p>ผลจากการประเมิน ตนเอง : ระดับ/ข้อ 5</p> <p>คะแนนประเมิน ตนเอง : 3 คะแนน</p> <p>การบรรลุเป้าหมาย <input type="checkbox"/> ต่ำกว่าเป้าหมาย <input type="checkbox"/> เท่ากับเป้าหมาย <input checked="" type="checkbox"/> สูงกว่าเป้าหมาย</p>	<p>ผลการประเมิน ตนเองของ คณะกรรมการ : ระดับ/ข้อ 5</p> <p>คะแนนประเมินของ กรรมการ : 3 คะแนน</p> <p>การบรรลุเป้าหมาย <input type="checkbox"/> ต่ำกว่าเป้าหมาย <input type="checkbox"/> เท่ากับเป้าหมาย <input checked="" type="checkbox"/> สูงกว่าเป้าหมาย</p>